


SADREDDİN KONEVİ MA'MÜRESİ'NİN MİMARİ TEŞEKKÜLÜ


Yrd. Doç. Dr. Hasan ÖZÖNDER

Büyük Türk ilim ve fikir adamı Sadreddin Konevi (res. : 1)'nin adını taşıyan ma'muresi (1), (res. : 2), Konya'nın İstasyon semti civarında, bugün de onun adı ile anılan mahallededir.

Selçuklu Konyası'nın ise, şehir dış surlarının haricinde; bu semte açılan "Çeşme Kapısı" karşısına isâbet etmektedir (2). (res. : 3, 4).

Vakıf kayıtlarında "zâviye" olarak da zikredilen (3) ma'mure günümüzdeki haliyle, mescid (cami), kütüphane ve türbeden müte-

(1) Kapısı üzerindeki orijinal kitabesinde yapılardan, "imâret" şeklinde bahsedilmektedir. "İmârah )" kelimesi Arapça "ame-


ra ()" kökünden gelmiş olup :

a. Ma'mûriyet, refah ve huzûr sağlayan yapı veya yapılar;

b. Aşevi, misafir-hâne, tekke, zâviye.

gibi yapılardan müteşekkil topluluğa verilen addır. Yüzyıllar boyunca bu iki mânâda kullanılmıştır. Birinci kısma giren örnekleriyle daha çok kitabelerde; ikinci kısma giren ifadesiyle de, daha çok vakfiyelerde görülmektedir.

Sadreddin Konevi yapılar topluluğu, belli bir plâna uygun olarak değil de, zamanla ortaya çıkan ihtiyaçları karşılamak üzere yeniden eklenen diğer yapılardan oluştuğu için biz burada ondan "külliye" yerine, "ma'mûre" şeklinde bahsetmeyi uygun gördük. Bunlara, "manzume" demek de mümkündür.

(2) Mehmed Emin Dede, Regaib'ul-Menâkıb (), v. 2 b;

Konya ve Rehberi, 68.

"Çeşme kapısı", Selçuklu dönemi dış kalesinin oniki kapısından biridir. Bu önemli kapı surun, batıya açılan büyük kapılarından. Sultan Alâaddin adına hazine tarafından yaptırılan kapıların dördüncüsüdür. Adını, Sahip Ata'nın, burada yaptırdığı çeşmeden almıştır. Çeşme de, "Kapı Çeşmesi" diye anılmıştır. (Bkz. İ. H. Konyalı. **Konya Tarihi**, 150, 816).

Regaib'ul-Menâkıb'de, Sadreddin Konevi'nin, "... Çeşme kapısı içinde vâki bir bab mescid-i şerife imâmet hizmetinde kıyam eylediği" de belirtilir. Bkz. v. 14 b..

(3) Bkz. Suraiya Faroqhi, "Vakıf Administration in Sixteenth Century Konya (The Zaviye of Sadreddin-i Konevi)", *Journal of the Economic and Social History of the Orient*, vol. : XVII, part: 2, 154-169; **Konya Şerhiye Sicil Defteri**, IX/177; **Regaib'ul-Menakıb**, v. 11 b, 23 b - 24 a, 27 a, 29 b, 30 a..

Konevi'nin eserlerinin zahriyelerindeki kayıtlarda da zaviyesinden bahsedilir.

Vakıflarının çeşitleri için ayrıca bkz. : **Konya Tarihi**, 496-500.

şekildedir. Ma'murenin yerini, Konya'nın ünlü zenginlerinden, hayır-sever, ilim hâmisî Hocacıhan bağışlamıştır. (4) Vaktiyle burada onun mülkü olan konaklar bulunuyordu (5).

Selçuklu Konyası'nın başta gelen tasavvur ve fikir merkezlerinden biri durumunda olan Sadreddin Konevi Ma'mûresi, beylikler döneminde, Osmanlılar zamanında da önemini korumuş olup, bu gün de Konya'nın ünlü ziyaret yerlerindedir.

Konevi yapılar topluluğu çevresinde, türbesinin yakınında bulunmayı arzu ve vasiyet eden yakınlarının dilekleri sonunda, büyük bir mezarlık meydana gelmiştir. Dış surların önünden itibaren, bu günkü İstasyon'a kadar uzanan bu tarihi mezarlıkta, birçok ünlü şahsiyet medfun bulunuyordu. Burası, son yarım asır içerisinde istimlak edilerek, meskûn arazi haline getirilip üzerinde özel ve resmi birçok binalar inşa edilmiştir.

Bu istimlaklerin yanısıra, yanlış şehircilik anlayışından dolayı sokak ve mahalleler giderek dolduğu için, cami ve türbe bugün sokak kotundan yaklaşık bir metre kadar aşağıda kalmıştır.

Z Â V İ Y E

Vakıf kayıtlarında da adı geçen Sadreddin Konevi Zâviyesi, zamanın bir ilim ve fikir merkezi durumunda idi. Burada büyük toplantılar ve sema' törenleri tertiplenmiştir. (6)

Günümüzde, zâviye olarak gösterilebilecek belli bir mekân bulunmamaktadır. Zamanla kaybolduğu veya bu günkü camie dahil edildiği kanaatindeyiz.

M E S C İ D

Günümüzde, muahhar minberi ile "cami" halinde bulunan mes-cid, taş temel üzerine inşa edilmiştir. Duvarlarında çeşitli yerlerin-

-
- (4) **Regaib'ul-Menâkıb**, v. 11 b. Eserde bu bağışın, Hocacıhan'ın oğlunun, tabiblerin âciz kaldığı hastalığını Sadreddin Konevi'nin tedavi etmesinden duyduğu memnuniyetin ifadesi olarak yapıldığı kaydedilir. Bkz. v. 10 a..
- (5) Bkz. age., v. 11 b. Mamurenin ikiyüz metre kadar doğusunda görülen türbe, Turgutoğlu Türbesi olup; mamurenin çevresinde meydana gelen büyük mezarlığa dahil bulunuyordu. (Bu türbe hakkında geniş bilgi için bkz. : M. Zeki Oral, "Turgutoğulları, Eserleri-Vakfiyeleri", **Vakıflar Der.**, III/31-65).
- (6) Bkz. Ahmed Eflâkî, I/162, 238.

de, taş ve tuğlanın yanısıra kerpiç de kullanılmıştır. Üzeri, kiremit döşeli ahşap çatı ile örtülüdür. (7)

Camie, güney batı köşesindeki kapıdan girilmektedir. Üzerinde yarım daire şeklinde ahşap sayvanı bulunan, 180 x 110 cm. ebadlı bu dış kapıda üst üste iki kitabe görülmektedir. Alttaki orijinal olup, inşa kitabesidir. Selçuklu sülüsü ile yazılmış Arapça ibaresi şöyledir. (res. : 5) :

"Bu mübarek ma'mûre, içindeki muhakkık ve rabbanî âlim Sad-

انشى هذه العمارة المباركة مع التربة التي فيها للشيخ
الامام المحقق العالم الرباني صدر الدين محمد بن
احمد بن محمد رضی الله عنه
ورار اللقب التي فيها له ايضا مع كتبه الموقوفة عليها
كما ذكر ذلك وشرط وبين في الوقفية
برسم الفقراء الصالحين من اصحابه المتوجهين بقلوبهم
وقال بهم الى الله تعالى في شهر سنة ثلث و
سبعين وستمائة

(7) Seyyahlar, Mamurenin mescidinden de bahsederler. 1041/1632 yılındaki hac seferinde Konya'ya uğrayan Abdurrahman Hibri (1012-1069 = 1604 - 1659), "...Sadreddin Konevi Hazretleri merkadi kurbunde bir cami dahi vardır." (v. 95 b) kaydında bulunur. Bkz. Ş. İrgürel, "Abdurrahman Hibri'nin Menâsik-i Mesâlik'i", Tarih Enstitüsü Der., sayı : VI, Ekim, 1975, 124.

reddin Muhammed bin İshak bin Muhammed'in (Allah kendisinden razı olan) türbesi; vakfiyesinde şartları belli edildiği ve yazıldığı veçhile kendisinin vakfelediği kitapları muhtevî kütüphanesiyle birlikte, ahabından; kalbleriyle ve kalıplarıyla Tanrı'ya yönelen sâlih fakirler adına 673 yılı aylarında yapıldı."

Bu kitabenin üstünde, yine üç satır halindeki, nefis Osmanlı sü-lüsü ile yazılmış, şu tamir kitabesi okunmaktadır.

تاجدار دوران و خلیفہ رفیع الشان السلطان الغازی
عبدالمجید خان ثانی
افندوز حضرت کریمک مبرات سنیة سلوکانه لرندن اولوی
اوزره اشوبجامع شریف ایله تربیه منیفه
والی ولایت
دولتو محمد فرید پاشا حضرت کریمک زمان مأموریتلارنده
اعمار واحیا بیورولشد سنه ۱۳۱۷

Bu Türkçe kitabeden anlaşıldığı üzere, cami ve türbe, Sultan II. Abdülhamid devrinde, Konya Valisi Mehmed Ferit Paşa zamanında 1317 yılında esaslı olarak tamir ve ihya edilmiştir.

Bunun da üstünde, caminin adını ve yılını veren yeni yazılı mermerden yeni bir kitabe daha mevcuttur.

Kitabelerin bulunduğu, taş söveli basık ve küçük kapıdan kapalı bir avluya girilir. Avlu ortasında kare plânlı baştan bir havuz mev-

cutken, üç yıl kadar önce zemin tahtalanılırken, altta kalmıştır. (8) Avlu, 6.10 x 17.10 m. ebadında olup, kuzey-güney doğrultusunda uzanmıştır. Avlunun üzerinde kütüphane kısmı bulunmaktadır. Bu raya, güney-batı ve kuzey-doğu köşelerde yer alan ahşap merdivenlerle çıkılır. Avlunun doğuda biri üstte bir; batıda üstte üç kuzeyde bir altta, iki üstte olmak üzere toplam 7 penceresi mevcuttur. Kuzeyde, cami hizasından itibaren 4.35 m.lik bir taşma gösterir.

Bu dikdörtgen avlunun doğusundaki kapıdan cami haremine geçilir. Burası, 7.90 x 13.90 m. ebadındadır. Üzeri kalın ve sağlam yuvarlak hatıllar üzerine oturan düz tavanla örtülüdür. Ortaya yakın yerinde, doğu ve batı duvarları arasında, geniş bir Bağdadi kemer, tavanı yüklenmiş gibidir.

Doğuda, altta 5, üstte 3, batıda 2, altta bir, üstte 1; güneyde altta 2, üstte 3, kuzeyde altta ve üstte 2 adet pencere olan caminin, ahşaptan fevkanı tarzındaki müezzin mahfeline, kuzey-batı köşesindeki ahşap merdivenle çıkılmaktadır.

Tarihi içerisinde gördüğü çeşitli tahrip, tamir ve tadillerle orijinalitesini büyük ölçüde kaybetmiş olan caminin, aslı plânıyla, Konta'da gördüğümüz Selçuklu mescidlerine (9) benzediğini düşünmekteyiz. Bu noktadan hareketle, kare plânda olduğu ve üzerinin geniş ve yüksek bir kubbe ile örtüldüğü kanaatindeyiz. Ortada yer alan Bağdadi kavisin bulunduğu ölçüye kadar iken, kuzeyine yapılan ilâve mekânla, harem iki katından fazlaya çıkarılmıştır. Nitekim birinci kısım ile ikinci kısmın örtü sistemi oldukça farklı görülmektedir. İki kısım arasındaki yükseklik farkı, tavan düzeni ve tezyinatı değişiklikleri, bu tadilatın ve kuzeydeki ilâvenin açık delilidirler. İlk mekânın kuzey duvarının alınmasıyla meydana gelen dam ağırlığı bu noktada yapılan kemer ve konsüllerle hafifletildiği gibi, kemer vasıtasıyla iki yan duvarlara da taksim edilmiştir. (res. : 6)

Kuzeyde yer alan ahşap müezzin mahfeline çıkmayı sağlayan

(8) Vali Avlonya'lı Ferit Paza tarafından Konya'ya getirilen Çayırbağa suyunu kadar, şehrin içme suyu ihtiyacı kuyu ve akarsulardan karşılanıyordu. Akarsuların başında Meram deresi bulunmaktaydı. At, araba gibi çeşitli vasıtalarla şehre getirilen çay suyu, avlu ve izbelere (bodrumlara) yerleştirilmiş su küplerinden ilkinde dolduruluyordu. Bir süre burada bekletilerek çökertiliyordu. Daha sonra, sırasıyla yanındakilere aktararak, içilebilecek hale getirmeye çalışılıyordu.

İşte o dönemlerde, Konevi'nin bu avlusunda da böyle su küpleri bulunuyordu (Bkz. : Cl. Huart, 113; **Konya ve Rehberi**, 68).

(9) Beşarcebey (Ferhuniye) (616/1219), Erdemşah (617/1220), Abdülmümin (Meğaribe) (674/1275), Beyhekim (XIII. yy. ikinci yarısı) mescidleri gibi.

(res. : 7) ahşap merdivenin altında görülen sandukalar da, öncele-ri avluda iken, bu genişletme ameliyesi sırasında içeriye alınmıştır. Etrafı kafesle çevrili sandukalı üç mezar, Sadreddin Konevi'nin ya-kınlarına aittir. (res. : 8).

Birinci mezar, Şeyh'in torunlarından Mehmed oğlu Derviş Meh-med'e ait olup, baş taşında, Selçuklu Sülüsü ile :

مشهد المرحوم
المفتور الفقير الأفاضل النور
صاحب الحوض والقصور نهادم الفقراء
السيد درويش محمد بن محمد الراجعي
شفاة جده

ibaresi okunmaktadır. Ayak taşının dış yüzünde :

طاب ثراه وجعل الجنة
مشواه في يوم الثلاثاء والعشرين
من ذي القعدة

iç yüzünde ise :

من شهر سنة تسعمائة هجرية نبوية
لو كانت الدنيا زوم لاصد
لكان رسول الله محمداً

şeklindeki ibaresinden onun hicri 23 Zilkade 900 tarihinde vefat ettiği öğrenilmektedir.

İkinci mezarın baş taşının dış yüzünde :

iç yüzünde :

هذه مقبرة المرحومة

المؤمنون

المفطورة الشهيدة

لا يموتون بل ينقلون

المحتاجه

من دار الى دار

Ayaktaşının dış cephesinde :

انتقلت المرحومة الى دار الرحمة

İç cephesinde :

فاتحة

عاشورة بنت السيد محمد افندي

في ٢٣ صفر سنة ١٠١٥

ibaresi okunmaktadır. Bir hanıma ait olan bu kabrin üzerine rengârenk tülbentler serilmiştir.

Üçüncü mezarın baş taşında :

ayak taşının dışında :

هذه تربة
المصوم المفقور
الى عمرة الله
الحاج

انتقل و
وصل في صوم الرحمة
عليه المفقور والرحمة في شهر
حرم الحرام سنة ١٠٢٧

iç tarafında ise : yazılıdır.

Burada görülen başka bir taşta :

يا غفور يا غفار يا كريم يا حلیم
ارحم بفضلک يا رحیم

ibaresi okunmaktadır.

Camiin doğu duvarındaki bir niş dikkati çeker. (1.55 x 10) cm. ebadındaki, iki kanatlı bir kapakla örtülü bulunan bu duvar nişi, Sadreddin Konevi'nin çile-hânesi olarak gösterilmektedir. 0.60 cm. genişliğindeki bu duvar enini aşmayan girintinin, türbeye bakan küçük bir penceresi mevcuttur.

Camiin dikkati çeken en önemli unsuru, mihrabıdır. Selçuklu dönemi Anadolu mihraplarının en güzel örneklerinden biri olan mihrap (res. : 9) nefis mozaiklerle bezelidir. Biri düz silmeli, diğeri pahlı olmak üzere iki bordürlü profil tiplidir (10) (Şekil : 1). Köşe-

(10) Ömer Bakırer, Anadolu Mihrapları, 39.

likli türlerden (11) olup, mukarnas yuvası, 15 cm. yüksekte yedi sıra dizilidir. İki tarafında yeralan zarif sütunceleri ince gövdelidir. (12). Başlığın üst kısmı, kavsaranın başlangıcında son bulduğu için, ilk bakışta, kavsarayla köşelikleri yüklenmiş gibi bir görünüm arz ederler. Mihrap nişi duvar içinde verilmiş olup, duvarın iç cephesindeki taşkınlığı 33 cm'dir. Dışarı cephede çıkıntı görülmez.

Firuze mavisi ve manganez moru çini mozayik kaplanmış olan mihrabın kenar bordürlerinde, köşelik ve nişin alt kısmında çiniler, küçük dikdörtgen parçalar halinde kesilerek birbirlerine eklenmişlerdir. Palmet yaprakları ise, yekpâredir. Mukarnas yuvaları, diğer çini mozaik mihraplarda tekrarlanan kompozisyonlar yerine dikdörtgen veya üçgen şekillerde kesilmiş yekpâre çinilerle kaplanmıştır. (13)

Tepeliksiz olan mihrabın 192 x 304 cm. ebadındaki dikdörtgen çerçevesini, genişlik ve silmeleri farklı iki bordür dolaşır. Aralarında 3 cm.'lik basamak mevcuttur. Hücreye doğru muntazam kademelerle derinleşirler.

Üst kısımda 28 cm. yükseklikte köşelik tablası bulunmaktadır. Kavsaranın etrafında üçgen iki parça şeklindedir.

Nişin alt kısmı 108 cm. yükseklikte, 97 cm. açıklıkta, 40 cm. derinlikte dikdörtgen plânlıdır. (14)

له الاله

Bu muhteşem mihrabın üstünde, Selçuklu sülüsü ile yazılmış, nebati motiflerle bezeli zemin üzerine Âyet'el-Kürsi bordürü yerliyordu. Bu ibareden günümüze sadece:

şeklindeki küçük bir bölümü kalmıştır (res. : 10). Bu ibarenin üzerinde Bizans özelliğinde bir konsül bulunmaktadır.

Camiin orijinal yapısında ahşap kanatlarında önemli bir yer tuttuğunu tahmin etmekteyiz. Özellikle kapı ve pencere kanatları, muasir yapılardaki örneklerinde görmekte olduğumuz nefâsette idiler. Selçuklu künde-kârî işçiliğinin tanınmış örneklerini teşkil ediyorlar-

(11). Genellikle çini mozayikli ve alçılı mihraplarda görülen köşeliklerin çeşitli tipleri hakkında geniş bilgi için bkz., age., 39.

(12). Bu tip sütunceler, nişin alt kısmının hayli ingin olduğu mihraplarda kullanılmışlardır. Bkz. age., 79.

(13) age. 182.

(14) age., 183.

dı. Bunlardan bazıları zamanla kaybolmuş olmakla beraber elde bulunanları da bize bu konuda sağlam bilgiler vermektedirler. Muhafaza edilmek düşüncesiyle önce Konya Müze şubesine (15), sonra da İstanbul Âsâr-ı Atika Müzesi'ne nakledilerek Çinili Köşk'te sergilenmişlerdir. Üzerleri hendesi, nebatî ve hattî tezyinatla bezelidir. Üst kısımdaki alınlıklarından sağdakinde :

لا شرف اعز من التقوى

“Takvadan daha aziz bir şey”;

ولا كريم اكرم من ترك الهوى

“Ve hevayı terketmekten daha mükemmel bir kerem yoktur” ibâreleri bulunmaktadır. (res. : 11).

Muahhar döneme ait sade bir ahşap minberi olan camın tek minaresi güney-batı tarafta, burada bulunan kapalı avlunun köşesindedir. Osmanlı tipindedir. Kaidesi taştan, pabuç kısmından itibaren gövdesi tuğladandır. Fazla bir sanat özelliği bulunmamaktadır. Şerefesi de sâde görünümlü olup, korkulukları beyaz mermerdendir.

Camiin de, türbe, avlu ve diğer kısımlar gibi, günümüzdeki kot seviyesinden yakalşık bir metre kadar aşağıda kalması, asırların meydana getirdiği birikimi ve hatalı belediyeçilik anlayış ve uygulamalarının sonucudur.

T Ü R B E

Sadreddin Konevî'nin medfun bulunduğu (16) türbe (Şekil : II, III.), camiin doğu bitişiğindedir. (17) Camiin kapısı üzerinde bu-

(15) **Konya ve Rehberi**, 69.

(16) Konevî'nin vefat tarihi kaynaklarda çeşitli rakamlarla verilmiştir; Kâtip Çelebi, **Takvîm'ut-Tevârih**'de 671; **Lugat-ı Tarihiyye ve Coğrafiyye**'de (11/170), 651; Cl. Huart, **Mevlevîler Beldesi Konya**'da (112), 673; olarak tarihlenmiştir. (Tahsin Yazıcı tarafından neşredilen Eflâk'ın **Âriflerin Menkıbeleri**'nin “Açıklama” bölümünde verilen ölüm yılı, 572'dir. Yanında milâdî karşılığı 1263 yılı olarak gösterilmesine rağmen, birinci baskısındaki «Millî Eğitim Basımevi, Ankara, 1963, 692. s.» bu dizgi hatası, ikinci baskısında da «Hürriyet Yayınları, 1973», 561. s., düzeltilmemiştir).

(17) Camiin yapılışını gösteren bir kitabe mevcut olmamakla beraber, kapı üzerindeki mevcut kitabede türbe ve kütüphaneden bahsedilmesine müştâden camiin, daha sonra inşa edildiği kanaatindeyiz.

lunduğunu ifade ettiğimiz kitabeden anlaşıldığına göre, kütüphane-
siyle birlikte 673/1274 yılında inşa edilmiştir. Camiin iki penceresi
ile, "çile-hâne" olduğu belirtilen nişin küçük penceresinin nâzır ol-
duğu türbe (res. : 12) açık (baldağken) tiptedir. Kare plânlı olup,
gövde kısmında araları açık, kemerlerle birbirine bağlanmış 12 mer-
mer sütun yer almıştır. Bu sütunların aralarında 160 x 120 cm. eba-
dında oniki parça, değişik geometrik motiflerden müteşekkîl mer-
mer şebekeler bulunur. Bunların da üzeri demir parmaklıklıdır.

Türbe, Konevi'nin vasiyetine (18) uygun olarak, açık tipte inşa
edilmiştir. Üzerinde mahrutî plânlı ahşap kafesli bir örtü görülürse
de bu, daha çok tezyini bir mahiyet gösterir.

Biz türbenin bulunduğu yerin, Konevi'nin evine ait olduğu

و اوصى اصحابى ان يعفروا بمقتضى ما هو مذكور فى كتب
الحديث لا بمقتضى ما ذكر فى كتب الفقه و كفى فى نيباب
الشيخ رضى الله عنه و ازار ابيض ايضاً و يبسطونى اللحد
سجادة الشيخ اوجهد الدين رحمه الله تعالى و لا يصحبوا
بهناتى احداً من قراى الجنائز و لا ينوا على قبرى عمارة
و لا سقفاً ل يبنون بحجارة وثيقة لا غير لئلا يند
او يعفوا اثره

(18) Vasiyetinin bu bölümü şöyledir : "Ashabıma şunu tavsiye ederim. Beni
fıkıh kitaplarında zikredildiği gibi değil, Hadis kitaplarında yazıldığı şe-
kilde yıkayınız. Şeyhimin (Allah ondan razı olsun) elbisesini giydiriniz,
sonra da beyaz bir izâr ile kefenleyiniz. Lâhdime Şeyh Evhadüddin'in sec-
desini seriniz. Cenâzelerde okuyanlardan hiçbirisi bulun-
masın. Kabrimin üstüne hiçbir mamûre ve dam yapmayınız. Yalnız eseri
kaybolmaması için sağlam bir taş yapınız."

kanaatindeyiz. Peygamberimizin vefat ettiği odaya defnedilmesi gibi, fıkıhdan ziyade hadise bağlılığını vasiyetnamesindeki gayet açık ifadesinden öğrendiğimiz Konevi, vefat edince evinin odalarından birisi olan bu mekâna defnedilmiş (19) olmalıdır.

Türbenin mermer söve ve mermer zivanalı basık kemerden oluşan kapısı kuzeydedir. Üzerinde, yaklaşık doksan yıl kadar önceki fotoğraflarda (bkz. res. : 13) görülmeyen ve dolayısıyla daha sonraki yıllarda başka bir yerden bulunarak buraya yerleştirilen mermer üzerine yazılmış şu arapça ibare okunmaktadır. (res. : 14).

صباحك مقرون بعز و دولة
وبابك مفتوح لاهل الحج

'5'Sabahın izzet ve devlete yakın ve kapın da hâcet sahiplerine açık olsun."

Türbenin zemini taş döşelidir. Ortasında bulunan Konevi'e ait olan sanduka mermerden olup, üstü açıktır. (res. : 15). Baş ve ayak taraflarında bulunan baklava şeklindeki taşlarında da herhangi bir ibâre mevcut değildir. Sadreddin Konevi'nin imâreti gayet zengin vakıflarla yaşatılmıştır (20). Vakıfları arasında yer alan değirmen gelirinin yarısı türbenin, yarısı da camiin idi. Bu gelirleri sağlayan kaynakların el ve mahiyet değiştirmesi sonunda, cami gibi türbe de kendi mukadderatına terkedildiği için zaman zaman bakımsız kalmış; bayır sahiplerince tamir edilmiştir.

Türbenin çevresi zamanla, buraya defnedilmeyi vasiyet ve arzu eden yakınlarının ve sevenlerinin kabirleri ile büyük bir mezarlık halini almıştır. Bu tarihi mezarlık, 1932 yılında istimlak edilmiş (21) ve yerine özel ve resmî binalar yapılmıştır (22). Türbenin doğusun-

- (19) Konevi'nin menkıbelerini muhtevî olan "Regaib'ul-Menâkıb"da, Hocacihan'ın, tabiblerin tedavi edemediği oğlunu sağlığına kavuşturduğu için (v. 10 a), burada bulunan evlerini (konaklarını), Konevi'e bağışladığı anlatılır (Bkz. V, 11 b). Burada sık sık, edebî ve tasavvufî meclisler ve sema gösterileri düzenlenmiştir.
- (20) Bu vakıflar hakkında geniş bilgi için bkz. Suraiya Faroqhi, agm.; **Konya Tarihi**, 496-500.
- (21) M. Önder, **Mevlâna Şehri Konya**, 1971, 120.
- (22) Ma'murenin güney-doğusuna isâbet eden tarafta da tarihi küçük bir mezarlık bulunmaktadır. (res. : 17).

da Sille taşından yapılmış sandukalı bir mezar dikkati çeker. Başta-
şında şu satırlar okunmaktadır. (res. : 16) :

“Bu makam
Ulemadan İmam-ı
Bagavi'nin olup
Hicri 516'da vefat
etmiştir. Allah
Rahmet eylesin”

Bu, önceleri Konevi ma'muresinin yaklaşık yediyüz metre kadar doğusunda iken, istimlakle uğradığı için, buraya nakledilerek, üzerine bu yeni kabir yapılmıştır (23). Burası bu gün de ünlü bir ziyâ-ret-gâh'dır. (24)

- (23) İ. H. Konyalı'nın ifadesine göre İmam-ı Bagavi Türbesi, Konya dış sur-
larının bu civarda bulunan “Çeşme kapısı” karşısında idi. Kapının güney
tarafında yer almış olup, 1943 yılındaki vaziyeti, basit kerpiç duvarlı ve
ahşap örtülü sâde bir yapı idi. Bu metrük ve harap türbedeki sandukanın
herhangi bir kitabesi bulunmamakta idi. (Bkz. : age., 27, n. 4).
Değerli araştırmacı Veli Sabri (D. : 1874, Ö. : 20.1.1954) ise, Konya'ya dair
özel notlarında, Bagavi ve türbesi hakkında şu bilgileri verir : «Vakfiye
kaydına tesadüf edilmeyenlerden biri de İmâm-ı Bagavi'dir. Muşâr'un -
ileyh'in tarih-i tevellüdü ve vefatına mütedair bir malumat yoktur. Fakat
merhum, sâdât-ı kirâmdan ve meşâyih-i izâmdan sahb-u tefsir-i Eb'ul-
Leys olduğu Evkaf idaresinde mukayyed berat hülâsasından anlaşılma-
ktadır. Bu türbenin türbedarlığı ve ittisâlinde bulunan musluğun âb-keş-
liği ve vakfın tevliyeti için Sultan Selim-i Sâni evkafından vazife tahsis
olunduğu ve yakın zamana kadar verilmediği mâ'lûmât-ı kuyûdiyeden-
dir. Fazaîl ve ahlâk-ı hasene ile temayüz eden merhum müşâr'un-ileyhin
ahşabdan ma'mûl olan türbesinde şâyân-ı kayıt birşey olmayıp ancak
dört beş dönüm miktarı bahçesi türbenin muhafazası uğrunda hasr-ı nefis
ve vaakif-ı vücûd eden bekçi tarafından ziraat edilmekte bulunmuştur.
İmâm-ı Bagavi'nin tekyesi kapısı üzerindeki kitabeyi, yanbaşıda olan
çeşmenin tamiri zamanında çeşmeye koymuşlar. Kitabe :

عمر هذا المسجد المبارك العبد

الضعيف الراجي الى رحمة

الله تعالى بن مسعود البقوي

في التاريخ جمادى الاولى سنة ثلث عشر وستمائة

Tarihi boyunca genişliyerek, büyük bir alanı kaplıyan bu ünlü mezarlıkta tanınmış birçok kişi medfun bulunmaktaydı. (25)

KÜTÜPHANE

Konevi'nin, kitabede zikredilen kütüphanesi, kendisine ve mürsidi İbn-i Arabî'e ait çeşitli eserleri ihtiva ediyordu. Ma'mureyi ziyaret edenler gibi, sırf bu eserleri görüp, mütalea etmek için Konya'ya gelen birçok âlim, yazdıkları eserlerinde, Konevi kütüphanesindeki eserlerden sık sık bahsederler. Yüzyıllar boyunca böylece hizmeti-

Demekki tekkenin aslı bir mescid idi. Zamanla tekke halini almış olmaktadır.»

Büyük Türk müfessirlerinden olan Horasanlı Ebû Muhammed Bagavî (Hüseyin b. Mes'ûd b. Muhammed el-Ferrâ) için bkz. : Ö.N. Bilmen, **Büyük Tefsir Tarihi (Tabakat'ül-Müfessirin)**, Ankara, 1961, IV/283-4; **İslâm Ansik.**, II/449; M. Sofuoğlu, **Tefsir Tarihi (VII)**, İstanbul, 1962, 23.

(24) 1193/1779 yılında Konya'ya gelen Edib b. Mehmed Derviş "**Nehcet'ül-Menâzil**"inde; **Tümâr-ı Silsile-i Beni Âdem** (v. 45 b)'de ünlü ziyaret yerleri arasında Bagavî'nin kabri de zikredilir.

(25) Konevi mamuresinin takriben beşyüz metre kadar batısında bulunan ve "**Aliler**" adıyla anılan üç sanduka da, Selçuklu tarzında olup, bu büyük mezarlıktan günümüze kalan şahidlerdir. (res. : 18).

M. Mes'ûd Koman, Konya'daki birçok eski eser gibi Sadreddin-i Konevi'nin türbesi ile mescidinin de "ortadan kaldırılmak tehlikesi" karşısında, o zamanlar rOdu müfettişliği istihkâm mütehassısı bulunan babası Miralay İsmail Hakkı Koman'ın Ordu müfettişi nezdindeki şahsi teşebbüsü ile önlendiğini yazar. Bkz. "Konya ve Çevresindeki Eski Eserleri Üzerine Birkaç Söz", **Konya Mec.**, Yıl : X, Ekim-Kasım. 1845, 84-85/28.

"Divançe" sahibi Vali Ragıp Paşa'nın da Konevi haziresinde medfun olduğu bildirilirse de (bkz.; M. M. Koman, "İkiyüz Yıl İçinde Konya'da Ölen Valilerden Ragıp Paşa ve Divançesi Üzerine Birkaç Söz", **Konya Mec. IX**, Ağustos, 1945, 82/26), onun kabrinin yeri de maalesef belli değildir.

Konevi türbesi, halk arasında, mistik tıbbî folklor yeri olarak da ayrı bir mânâ taşır. İyi olamıyan hastalar için direk yeridir. Yürüyemiyen çocukların, İmam-ı Bagavî'nin ayak ucundaki bir taşa bindirildiğinde, yürüyeceğine inanılmaktadır.

Aradan geçen yüzyıllar içerisinde türbedeki bazı eşyaların kaybolduğu anlaşılmaktadır. Sultan Kadı Burhaneddin'in, Alâeddin Şeyh Yâr-ı Ali ile türbeye konulmak üzere gönderdiği bir çift kıymetli halının (ki, buna mukabil olmak üzere türbede mücavir dervişler tarafından Sultan'a, Konevi'nin hattıyla yazılmış İbn-i Arabî'nin **Fusûsu'l-Hikem'i** gönderilmiştir. Bkz. **Bezm ü Rezm**, 384) da nerede olduğu bilinmemektedir.

Hanığâh'da, mubarek bir eşya olarak yüzyıllar boyunca muhafaza edilmiş olan gayet kıymetli bir seccâde ile, İbn-i Arabî'nin hırkası da kaybolan eşyaların başında gelir. Bunlar için bkz. İ. H. Konyalı, **Konya Tarihi**, 504; **Konya ve Rehberi**, 68-69.

ne devam eden kütüphanedeki eserler, son yarım asır içerisinde, Konya Yusuf Ağa Kütüphanesi'ne nekledilmişlerdir. (26)

Kitâbede belirtilen bu kütüphane acaba nerede idi? Bu soruya bugün için kesinlikle cevap vermek maalesef mümkün değildir. Çünkü, türbe müstesnâ olmak üzere, Ma'murenin yapıları yedi asrı bulan derin mazisi içerisinde büyük eğişikliklere maruz kalmıştır. Bu cümleden olmak üzere, Sadreddin Konevi günlerine ait olan kütüphane kısmının da nerede ve nasıl olduğu belli değildir. Bugünkü kütüphane kısmı (res. : 19) camiin batısındaki kapalı avlunun üst katındadır. Genişçe bir oda şeklinde olup, doğu-batı doğrultusunda uzanan dikdörtgen plânlıdır (6.10 x 315 cm.) ebadındadır. Doğudaki penceresi, camiin dahiline, güneydeki bir pencere de sokağa nâzırdır. Bu geniş odada bugün boş ahşap kitap dolapları mevcuttur. (res. : 20). (27)

TAMİRAT VE TADİLÂT

Mâ'mure'nin, başta cami olmak üzere diğer yapılarının, günümüze gelinceye kadar birçok tamirat gördüğü ve yer yer tadilâta uğradığı anlaşılmaktadır. Bu arada asli plân ve mimari özelliklerini büyük ölçüde kaybettiği de bilinmektedir.

(26) Fatih devri tahrîr defterlerindeki kayıtlara göre, Konevi kütüphanesindeki eserlerin adları, müellifleri, hattatları, mevcut veya nâ-mevcut oldukları yazılıdır. Bu listeye göre o yıllarda Konevi kütüphanesinde 228 cilt tutan 162 nâdide eser bulunuyordu.

Bu eserlerin mâhiyeti için bkz. : A. Gölpınarlı, **Mevlânâ Müzesi Yazmalar Kataloğu**, I/202-205, 207, 208; A. Ateş, "Konya Kütüphanelerinde Bulunan Yazmalar", **Belleten**, (1952), 61/87; Anadolu Kütüphanelerinden Mühim Yazma Eserler", **Tarih Vesikaları**, İstanbul, 1955, Yeni Seri I, levha, XXVI, vd.; levha XXX, vd.; **Anıt Der.** I/5, II/22; Osman Ergin, "Sadreddin el-Konevi ve Eserleri", **Şarkiyat Mec.**, 1958, II/77.

Eserleri, 1891 yılında Konya'ya gelen Cl. Huart da incelemiştir. Bkz. **Mevleviler Beldesi Konya**, 113.

(27) Bazı kitapların tahrîp olduğu da anlaşılmaktadır. Nitekim, Muallim Cevdet özel defterine şöyle bir hatırasını kaydetmiştir : "Konya'da Sadreddin Konevi türbesi civarına atılan (1337) ve yağmurda yapışıp bozulan yüzlerce kitap ve defterler arasından seçilerek İstanbul'a çuvallarla getirilen ve taaffün etmesi dolayısıyla toptan satılan eserler içinde bu defteri buldum. Muhteviyatını tetkik ve o müşkil siyakat yazısını halden sonra beni Cenâb-ı Hakk'ın büyük bir ilim hazinesine rastgetirdiğini anladım." Cevdet'in «ilim hazinesi» dediği, 909-929 senelerinde ve İkinci Bayezid ile Birinci Selim zamanlarında saray masraflarını gösterir bir defterdir. Bkz. Osman Ergin, **Muallim M. Cevdet'in Hayatı, Eserleri ve Kütüphanesi**, İstanbul, Bozkurt Basımevi, 1937, 371.

Şeyh Sadreddin, Hadis ve Sünnet'e sıkı sıkıya bağlı bir kişidir. Bu özelliği vasiyetnâmesinde de gayet açık şekilde ifade edilmektedir. Binaenaleyh dostlarına kendisini "Hadis kitaplarında yazıldığı şekilde" yıkamalarını vasiyet edecek kadar hassasiyet gösteren Şeyh'in, sevenleri tarafından vefat ettiği yer veya yerin yakınına defnedildiği; Bu yerin, Hoca Cihan'ın kendisine bağışladığı konağın odalarından biri olduğu kanaatindeyiz (28). "Şâri-i Hakiki" olan Peygamberimiz'in (S.A.), vefat ettiği yer olan Hz. Ayşe (R.A.)'nin odasına gömüldüğünü biliyoruz (29).


Hoca Cihan'ın bağışı olan konağa taşınan Sadreddin Konevi, burasını kısa sürede tasavvufi sohbetlerin belli mekânlarından biri haline getirmiştir. Semâ talimlerinin de yapıldığı bu konak zamanla "imâret" halini almıştır. Mescid ve türbenin de ilâve edilmesiyle bir yapılar topluluğu haline gelen manzûme, yediyüz yılı aşan mâzisi içerisinde çeşitli tamir ve tadil ameliyeleri ile günümüze kadar gelmiştir. İhtiyaç gösterdikçe tamir edilen ve fakat fazla bir tadilâta uğramayan tek yapının "türbe" olduğu düşüncesindeyiz.

Konevi'nin vefat yılı 673/1274'dür. Türbe de, ayı belli olmamakla beraber o yıl inşâ edilerek Ma'mûre'deki yerini almış olmalıdır.

Ne zaman ve kimin tarafından inşâ edildiği kesin olarak bilinemiyen "mescid" in de, Ma'mûre'deki çeşitli tadilâtlar sırasında bu günkü yerini aldığı muhakkaktır. Ma'mûre'nin kuzey cephesindeki ebad farklılıkları bunun açık deillerindendir. Orijinal şeklinde, kare plânlı, tek ve ferah kubbesi ile Konya'daki diğer Selçuklu mescidlerinde gördüğümüz özelliklere sahip olduğunu düşündüğümüz bu mescid'in, taş temel üzerine tuğla duvarlarla inşâ edildiği kanaatindeyiz. Nitekim tuğla örgü sistemi duvarların çeşitli yerlerinde bu gün de varlığını yer yer sürdürmektedir. Mihrabı üzerinde kalıntıları görülen çini bezemeler, Âyete'l-Kürsi bordürünün (30) yanısıra, tuğladan örgülü geniş kubbesinin merkezinde, hattı, nebâti ve hen-

(28) Mehmed Emin Dede, Sadreddin-i Konevi'nin menkibelerini muhtevî "Regaibu'l-Menâkıb" isimli eserde (Mevlânâ Müzesi İhtisas Kütüphanesi, No: 1499), Hoca Cihan'ın oğlunun, yakalandığı hastalıktan hekimlerin bütün uğraşlarına rağmen kurtulamadığı nakleder. Sonunda hastayı Şeyh Sadreddin'e getirirler. Onun teşhis ve tedavisi ile sağlığına kavuşur. Buna son derece memnun ve mütehassis olan Hoca Cihan'ın, bugün Mamurenin bulunduğu yerdeki konağını Şeyh'e armağan ettiğine işaret etmiştik.

(29) İbn-i Hişâm, IV/312, vd..

(30) Mihrabın tam üzerine isâbet eden () ibâresi, calligraphie

desi tazyinatla meydana gelen bir çini mozaik madalyonun bulunabileceğini de ifade etmek isteriz.

Konevi'nin ders ve sohbetlerinden feyz alan müminlere uzun yıllar mabedlik yapan bu mescidin, gerek tamire muhtaç hale gelmesi ve gerekse artan cemaatin ihtiyacına cevap verebilmesi için genişletildiği anlaşılmaktadır. Bu ameliyede, daha önce yıkılan kubbenin yerine, bu günküne benzer tarzda düz damın yapıldığı görülmektedir. Ahşap hatıllı örtü sistemi böylece düz damla kapatılmıştır.

Bu tadilatın, Konya Valisi Avlonyalı Ferit Paşa zamanında (1317/1899) yapıldığı; Kapı üzerindeki ikinci kitabenin de bu tamirat ve tadilata dair olduğunu kabul etmekteyiz. (31) Camiin kuzey yönünde büyütülmesiyle, üç misli bir câm'i mekânının elde edildiği ameliye de o dönemin önemli işlerindedir. Böylece günümüzdeki, kuzey-güney doğrultusunda uzanıp, kare Selçuklu plânından çıkarak bazı dikdörtgen plânlı camileri hatırlatan bir mekân ortaya konulmuştur.

Bu mimari tebeddülata sebebiyet veren âmililer, ilk mescidin tezvinini özelliklerini de etkiliyerek, büyük ölçüde kaybolmasına yol açmışlardır. Çini mozaik nefis mihrabından başka, diğer kısımlardaki çini bezemelerden; benzeri Selçuklu mescidlerinde gördüğümüz tuğla işçiliğinden de hemen hemen hiçbirşey kalmamış gibidir.

Ferit Paşa'nın 1317/1899 yılındaki bu mimari vetezyinini değişikliklere sebebiyet veren tamirat, aynı zamanda bir "ihya" hareketidir. Çünkü ameliyenin böyle olduğu mezkur kitabesinden de açıkça anlaşılmaktadır. Demek ki camı zamanla harebeye yüztutmuş ve cemaatin ihtiyacına cevap veremez olmuş ve neticede Sultan İkinci Abdülhamid devrinde geniş bir tamir ve ihya hareketi gerçekleştirilmiştir. Nitekim, o tarihten sekiz yıl önce camii gezen ünlü âlim Clément Huart notlarında: "... türbe yanında bulunan k ü ç ü k camide sükunet ve ferahlık vardı." (32) ifadesinde bulunur.

ve épigraphie kaideleri gereğince, başında Besmele ve Âyete'l-Kürsi metni ile, güney duvarın köşesinden başlıyordu. Buna göre, Âyet-i Kerimelerin miktarı, güney duvarı boyutlarındaki kare plânlı bir mekânı dolaşıp, başladığı yerde sona ermesini gerektirmektedir. Bu da bizim, mescidin ilk şeklinde küçük ve kare plânlı olduğu şeklindeki kanaatimizi kuvvetlendirmektedir.

(31) Bkz. M. Önder, *Mevlânâ Şehri Konya*, 1971, 119.

(32) *Mevleviler Beldesi Konya*, 113.

Bu tamir ve tevsi' ameliyesi için ayrıca bkz., M. Mesud Koman, *Konya Mec.*, 31/1633 n2; Zeki Oral, "Konya'nın Tarihi Eserleri ve Bugünkü Durumları", *Konya Mec.*, Yıl: X, Ekim-Kasım, 1945, 84-85/36.

Özetle söyleyecek olursak Ma'mure, yedi asırlık mâzisi içerisinde zaman zaman, büyük ve küçük tamir ve tadiller görmüştür. Yaklaşık son yüz yılda gördüğü tebeddülât ve tamirata dair elimizde bazı fotoğraflar bulunmaktadır. Bunlar, yapılan değişiklikleri, bir ölçüde de olsa takibetmemizi kolaylaştırmaktadır (res. : 21, 22, 23, 24). Bunlar içerisinde en eskisi olduğunu kabulettiğimiz (res. : 21)'de mescid'in üzeri, kamış çelenli, düz toprak dam ile örtülüdür. (Resim : 23)'de ise, yarım makasın tüm makas haline getirildiği görülmektedir. Günümüzdeki şeklini bu değişikliklerle almış olduğu anlaşılmaktadır. (Resim : 22)'de, mescid'in kuzeyinde iki sıra pencere dik-kati çekmektedir. Ayrıca bu tarafta, ahşap sütunlara dayanan, et-rafi açık bir saçak mevcuttur. Burası, ahşap parmaklıklarla, mezarlıkta ayrılmıştır. Bu görüntü de günümüzde mevcut değildir.

Elimizdeki tarihi fotoğrafta (res. : 21) dikkatimizi çeken bir konu da, camiin batı bitişiğinde, alçak damlı, düz toprak örtülü dikdörtgen bir mekânın mevcudiyetidir. Yapının dama yakın yukarı kısımlarında gayet küçük ve dikdörtgen şeklinde menfezler bulunmaktadır. Burasının, esaslı tamirât ve tadilâta uğramış olmakla beraber, vakfiyelerde adı geçen zâviye mekânı olabileceğini ifade etmek isteriz. Dama yakın yükseklikte yer alan küçük ve dikdörtgen ışıklıkları ve batı duvarında görülen büyük bacası ile bu mekân, oturlan ve hattâ gecelenibilen geniş bir bölümdür. Buna göre bu fotoğrafta zaviyesiyle birlikte imâretin, XIX. asır sonlarındaki vaziyeti görülmektedir. Bu mekân, günümüze kadar gelememiştir. Bugün yeri, açık avlu durumundadır.

Bütün bunlardan ortaya çıkan gerçek, manzumenin, yediyüz yılı aşan tarihi içerisinde önemli ta'dil, ta'mir ve tebeddülât geçirmiş olduğudur. Yapılar topluluğu, Türkiye Anıtlar Derneği Konya Şubesi tarafından 1963 yılında da tamir ettirilmiştir; Camiin çatısındaki kiremitler değiştirilmiş, sıva ve badana işleri yapılmış; türbenin kırılarak kaybolan mermer süveleri, orijinalitesine uygun olarak yeniden yaptırılıp, yerleştirilmiştir. Halk tarafından kurulan "Şeyh Sadreddin Konevi Camii Yaptırma, Onarma ve Yaşatma Derneği", bu önemli Ma'mûre'nin her türlü bakım ve onarım işleriyle ilgilenmektedir. Camiin batısındaki avluya ev, şadırvan, gasilhane ve helâ yaptırılmış; tek şerefeli olan tek minaresi de tamir ettirilmiştir. (33)

(33) "Regaibu'l-Menâkıb" de, Konevi'nin günlerinden kalan bir şadırvandan bahsedilerek, "...şimdiki şadırvan ol zamanda dahi mevcut" idi denilirse de (bkz.: v. 16 b), bunun neredeki ve hangi şadırvan olduğu kesinlikle belli değildir.

Günümüzde, mescidin batı bitişiğindeki kapalı avluda bulunan ortası fis-

Çevresinde yapılan yeni istimlak ve düzenleme çalışmaları, Konevi Ma'muresi'nin daha rahat bir görünüm kazanmasını temin etmiştir.

SONUÇ

İlim ve tefekkür tarihimizde önemli yeri olan Sadreddin Konevi'nin adını taşıyan ma'müre, vakfiye kayıtlarına göre, önceleri bir zâviye olarak tanınmıştır. Bu zâviyeye dair mi'mâri bilgi verecek yeterli belge bulunmamaktadır. Kapı üzerindeki Selçuklu kitabesinde, türbe ile kütüphanenin yapılışından bahsedilmektedir. 1317/1899 yılında yapılan tamir ve ihyâ ameliyelerine dair kitâbede ise, cami ve türbenin adı geçmektedir.

Bu bilgilerin ışığında şu kanaate varmaktayız : Ma'müre'nin bulunduğu yerde, Hoca Cihan'ın konağı mevcuttu. "Reğaibu'l-Menakıb"da belirtildiği gibi Hoca Cihan, oğlunu sağlığına kavuşturan Sadreddin Konevi'ye bu konağını bağışladı. Önce kabul etmiyen, ama ısrarlar üzerine buraya yerleşen Şeyh Sadreddin bu konağı, bir zaviye durumuna getirerek etrafındakilere tahsis etti. Konağın uygun bir salonunu kütüphane haline getirerek, kitaplarını buraya bağışlayıp, vakfetti. Ömrünün sonuna kadar bu zaviyede yaşayarak, görüş ve düşüncelerini yaydı. Vefatını takiben türbesi de burada inşa edildi. Biz mescidin de, bu yıllarda yapılan ilâveler sırasında Ma'müre'deki yerini aldığı düşüncesindeyiz (673 H.; 1274 M.).

Konya'daki tek kubbeli, kare plânlı Selçuklu mescidlerine benzediğine kami olduğumuz mescidi, birçok ta'mir, ta'dil ve tevsî' ameliyeleri ile çeşitli değişikliklere uğrayarak günümüze kadar gelmiştir.

Vasiyetine uygun olarak sâde ve mütevâzi görünümlü, üzeri açık tarzdaki türbesi bugün de onun vasiyetine muvafık şekildedir. Ona bağlı olanlar ve saygı duyanlar, türbesinin civarına gömülme-yi istedikleri için, başlangıç noktası Sadreddin Konevi'nin türbesi olan geniş ve büyük bir mezarlık meydana gelmiştir. Konya'nın eski şehir plânlarında görüldüğü üzere gayet geniş alana sahip olan bu tarihi mezarlıkta birçok ünlü şahsiyet medfun bulunmaktadır.

kiyeli havuzun, burasının ahşapla kaplanması sırasında altta kaldığını belirtmiştik. Mamurenin batı avlusunun güney duvarında soğağa nâzir sâde bir çeşme bulunmaktadır. Bu, eski fotoğraflarda görülmemektedir. Başka bir yerden getirilerek yerleştirildiği anlaşılmaktadır. res. : 24). Yeni yazılı kitabesinde inşası 673 (H), tamiri de 1933 olarak verilmiştir. Ma'murenin tarihi çeşmesine dair Konya Şer'iyye Sicilleri'nde bazı kayıtlar mevcuttur (Meselâ bkz. : Defter No: 51/166).

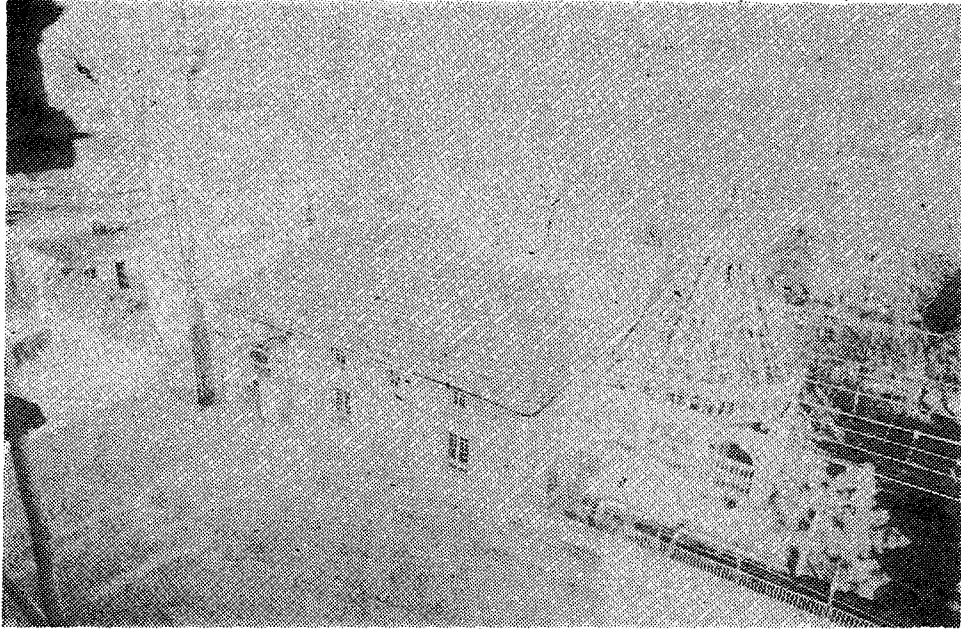
Aradan geçen yediyüz yılı aşkın süre içerisinde mezarlıkta yapılan istimplâkler sebebiyle, günümüzde az bir kısmı mevcut bulunmaktadır.

B İ B L İ Y O G R A F Y A

- BAKİRER, Ömer : **Onüç ve Ondördüncü Yüzyıllarda Anadolu Mihrabları**; Türk Tarih Kurumu Yayınları, VI. dizi - Sa. 17, Türk Tarih Kurumu Basımevi, Ankara, 1976.
- EFLÂKÎ, Ahmed : **Âriflerin Menkıbeleri**, I, II, çev. : Tahsin Yazıcı, Millî Eğitim Basımevi, Ankara, 1953-1954.
- ESTERÂBÂDÎ, Aziz b. Erdesir : **Bezm ü Rezm**; Evkaf Basımevi, İstanbul, 1928.
- FAROQHÎ, Suraiya : "Vakıf Administration in Sixteenth Century Konya (The Zaviye of Sadreddin-i Konevi)"; **Jurnal of the Economic and Social History of the Orient**, vol. : XVII, par. : 2, 145-169.
- FERİT, Mehmed Muhlis; Faik, Mümtaz Bahri : **Konya ve Rehberi**; Ahmed İhsan ve Şurekası Matbaacılık Osmanlı Şirketi, 1339.
- HUART, Clément : **Mevleviler Beldesi Konya**; çev. : Nezih Uzel, Tercüman 1001 Temel Eser : 123, İstanbul, 1978.
- KEKLİK, Doç. Dr. Nihat : **Sadreddin Konevi'nin Felsefesinde Allah - Kâinat ve İnsan**; İstanbul Üniversitesi Edebiyat Fakültesi Yayınları No : 1208, Edebiyat Fakültesi Matbaası, İstanbul, 1967.
- KOMAN, M. Mes'ud : "Şeyh Sadreddin-i Konevi Mescidi ve Şeyh Cüneyd", **Konya Mecmuası**, Yıl : III, İkinci Kânun, 1940, 31/1632-1637.
- ————— : "Konya ve Çevresi Eski Eserleri Üzerine Birkaç Söz", **Konya Mec.**, Yıl : X, Ekim-Kasım. 1945, 84-85/25-31.
- KONYALI, İbrahim Hakkı : **Âbideleri ve Kitabeleri ile Konya Tarihi**; Yeni Kitap Basımevi, Konya, 1964
- MEFMED EMİN DEDE : **Regaibu'l-Menakib**; Mevlânâ Müzesi İhtisas Kütüphanesi, No : 1499; Türkçe (2b - 48b). 1006 tarihli. Geniş bilgi için bkz. A. Gölpınarlı, **Mevlânâ Müzesi Yazmalar Kataloğu**, I, Türk Tarih Kurumu Basımevi, Ankara, 1967, 183-185.
- ÖNDER, Mehmet : **Mevlânâ Şehri KONYA**, (İkinci Baskı), Konya Turizm Derneği Yayınıdır, Güven Matbaası, Ankara, 1971.
- ÖZÖNDER, Dr. Hasan : **Konya Velileri**; Arı Basımevi, Konya, 1980.
- UYAR, Veli Sabri : **Konya Defterleri**; A. R. İzzet Koyunoğlu Müze ve Kütüphanesi (numarasız), (v. 323a - 324a).
- UZLUK, Feridun Nafiz : "Sadreddin Konevi'nin Ölüm Yılı" **Konya Babalık Gazet.**, Sayı : 6838, Yıl : 37, Salı, 22 Temmuz 1947, sf. : 1-3.
- ————— : "Ölümünün 700cü Yıldönümü Dolayısıyla Şeyh Sadreddin-i Konevi"; **Yeni Konya Gazet.**, 27-30.VII.1974, sf. : 1.

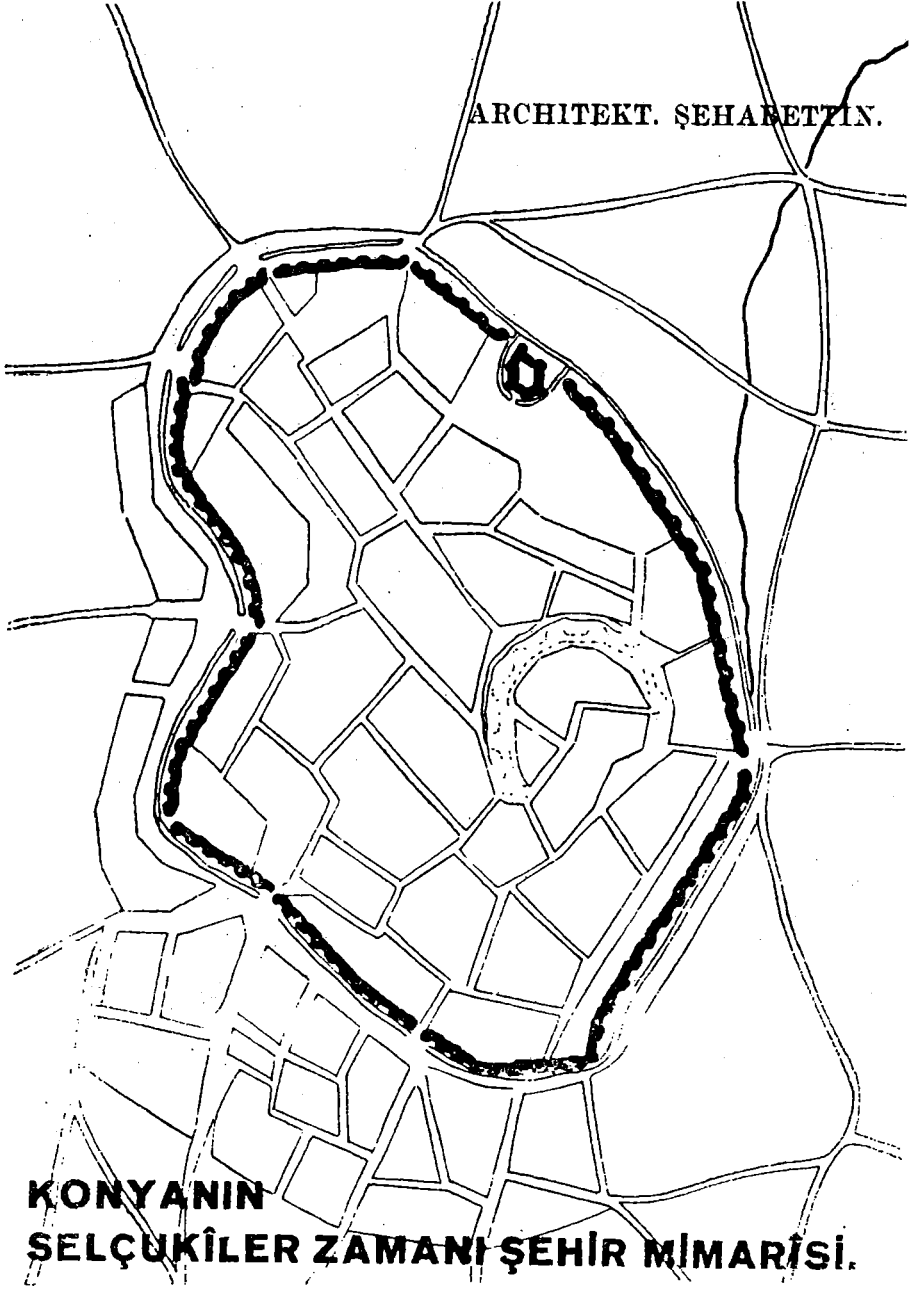


res. : 1 – Ord. Prof. Dr. A. Süheyl Ünver'in hazırladığı "Sadreddin Konevi Minyatürü".



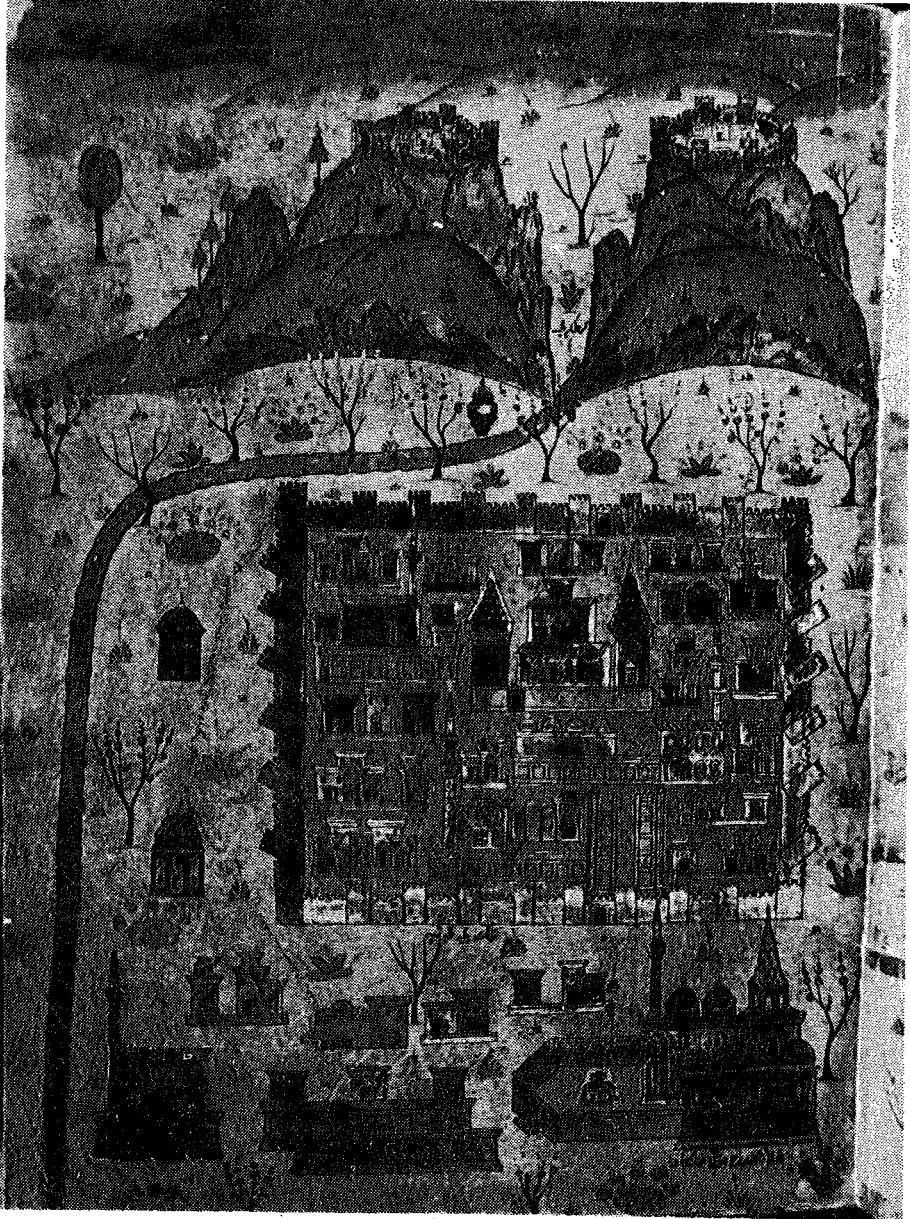
res. : 2. — Sadreddin Konevi Ma'müresi'nin, türbe, mescid, kütüphane ve avludan oluşan topluluğunun bugünkü genel görünüşü.

ARCHITEKT. ŞEHABETTİN.

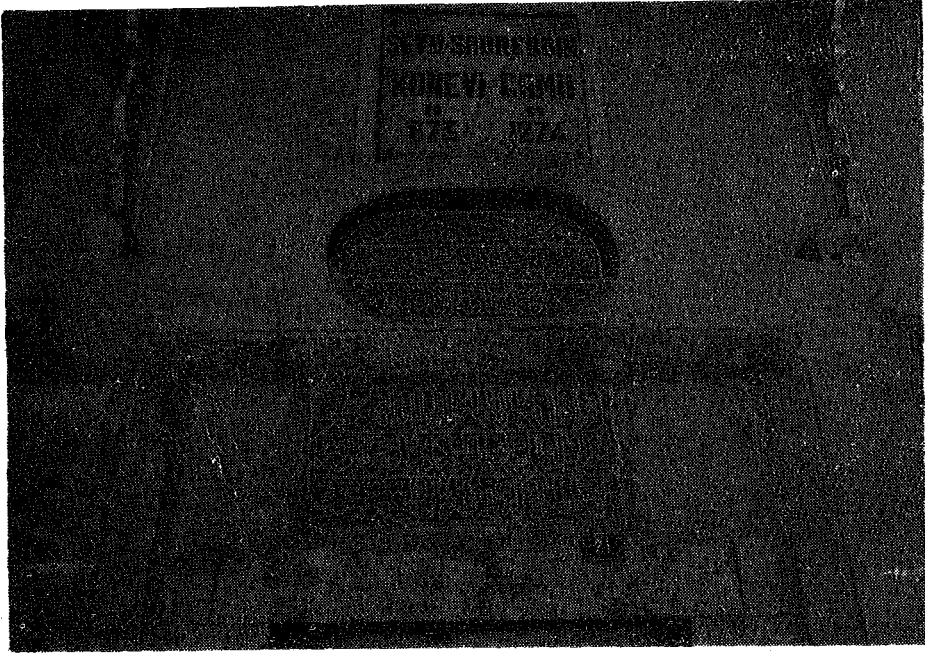


**KONYANIN
SELÇUKİLER ZAMANI ŞEHİR MİMARİSİ.**

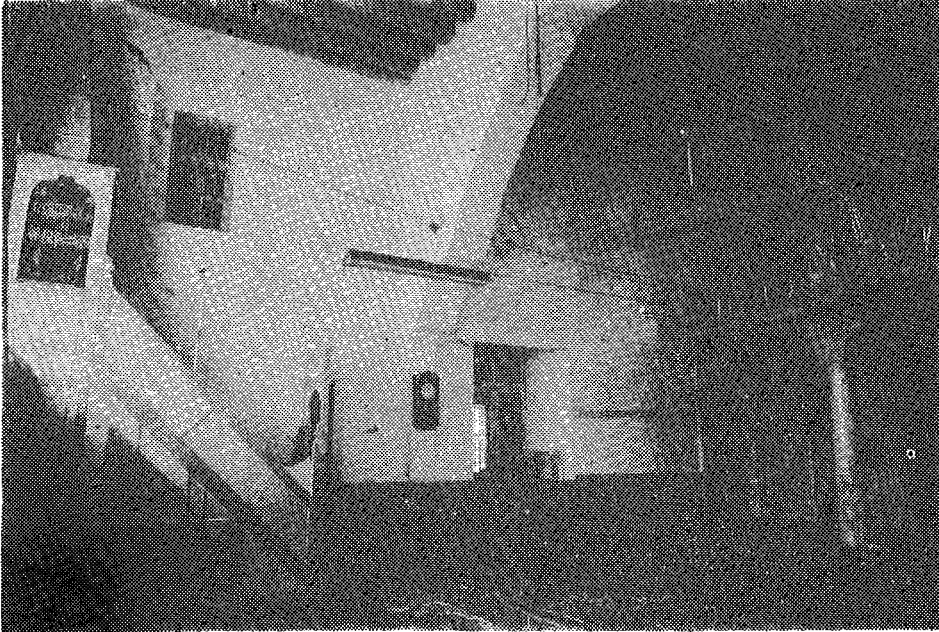
res. : 3 — Selçuklu dönemi Konyasının surları (Şahabeddin Uzluk).



res. : 4 → Matrakçı Nasuh'a göre, XVI. Yüzyılda Konya, surları ve başlıca mi'mârî eserleri.



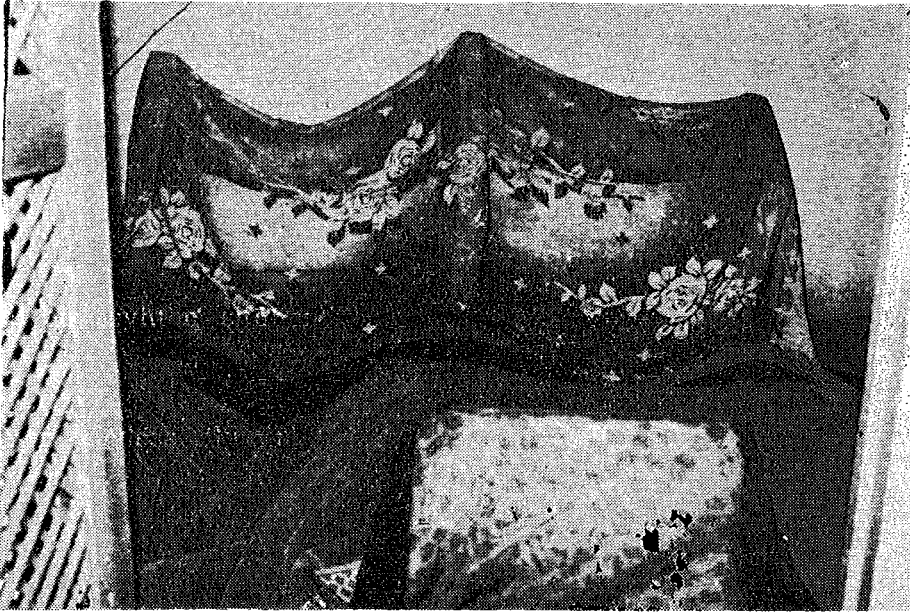
res. : 5 — Selçuklu, Osmanlı ve Cumhuriyet dönemlerine ait kitabeler. Paleographie, epigraphie sanatları açısından olduğu kadar, calligraphie yönünden de bize çeşitli mukayese imkânları vermektedirler.



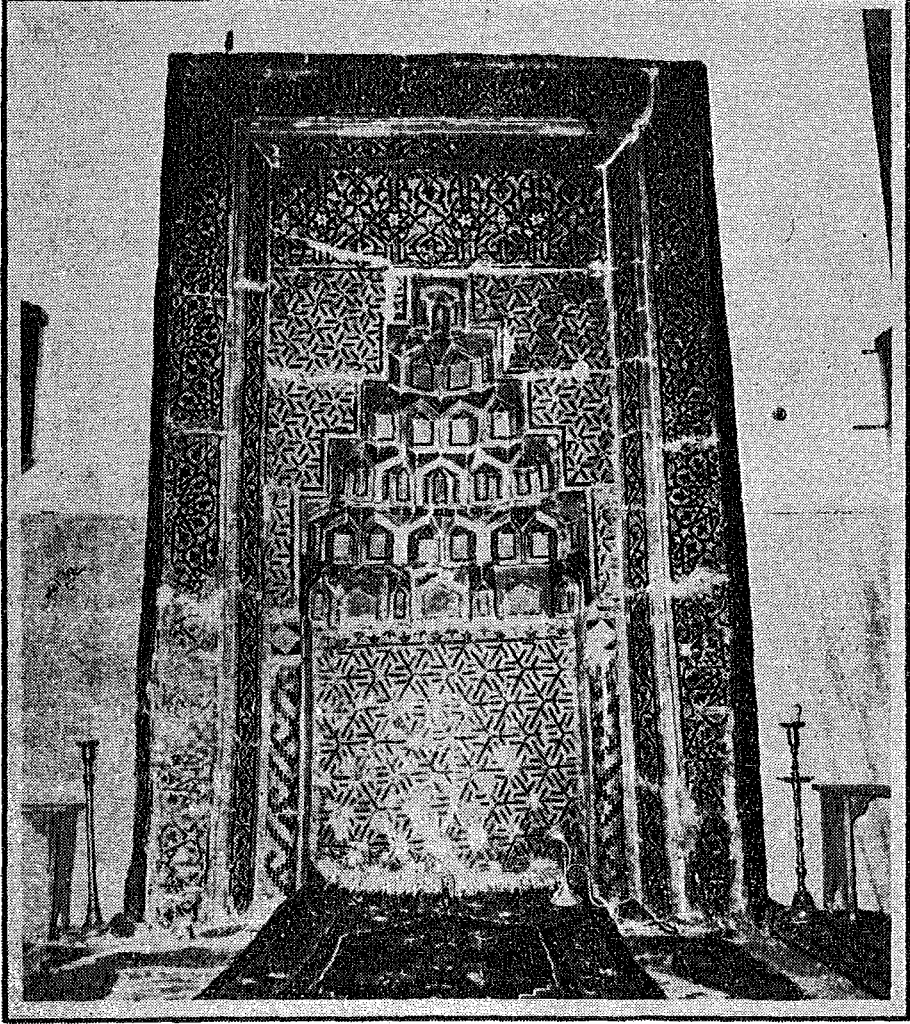
res. : 6 — Doğu-Batı duvarlarında yer alan ve dama destek olan kemer sistemi.



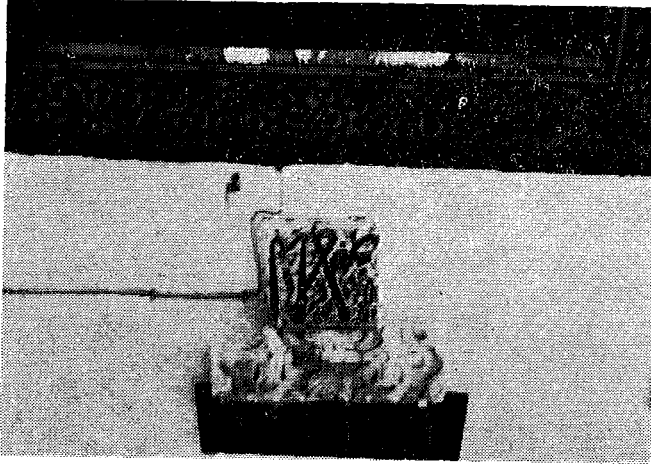
res. : 7 — Kuzeyde yeralmış bulunan mücczin mahfeli. Solda ise, altında sandukaların yer aldığı ahşap merdiven.



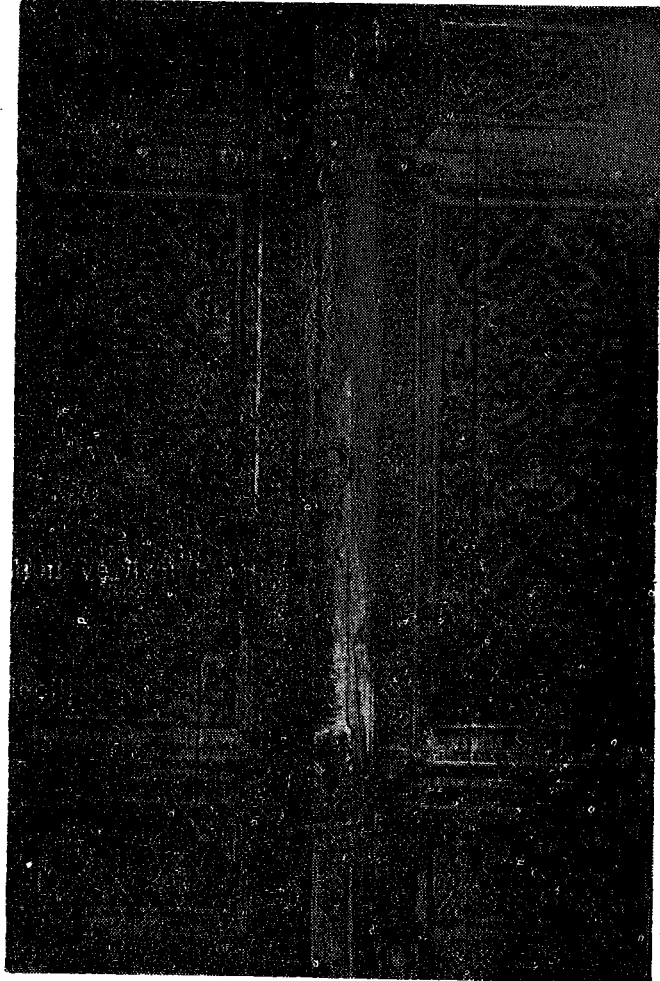
res. : 8 — Konevi'nin yakınlarına ait mezarların sandukları. Önceleri avluda iken, cami haremının bu yönde genişletilmesi sırasında içeriye alınmışlardır.



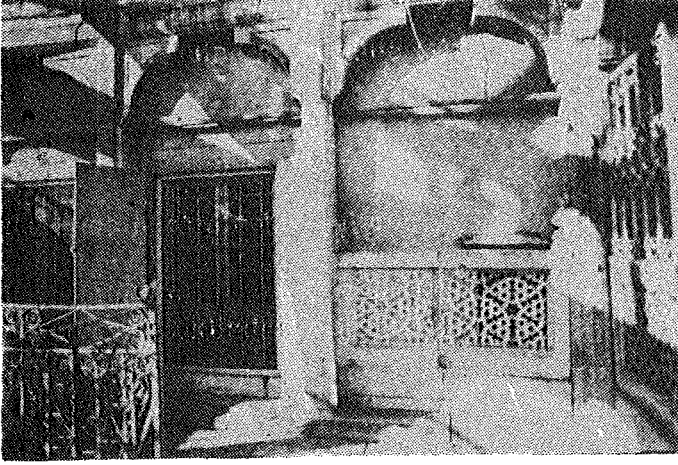
res. : 9 — Mescid'in, çini mozaik bezemeli mihrabı.



res. : 10 — Mihrabın
üzerinde pek az kısmı
kalan Âyetü'l-Kürsî
berdürü.



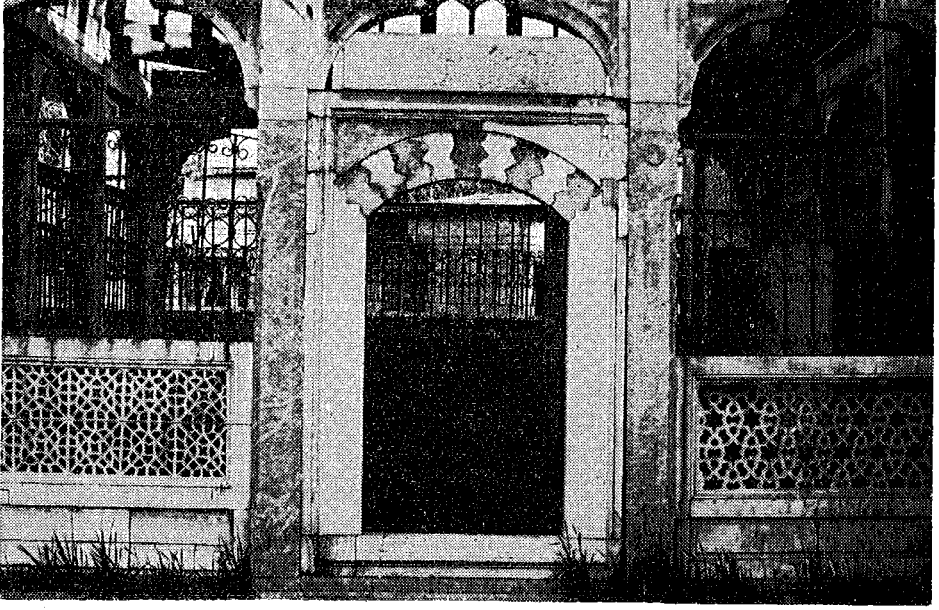
res. : 11 — Ma'mûre'-
nin orijinal ahşap ka-
natları.



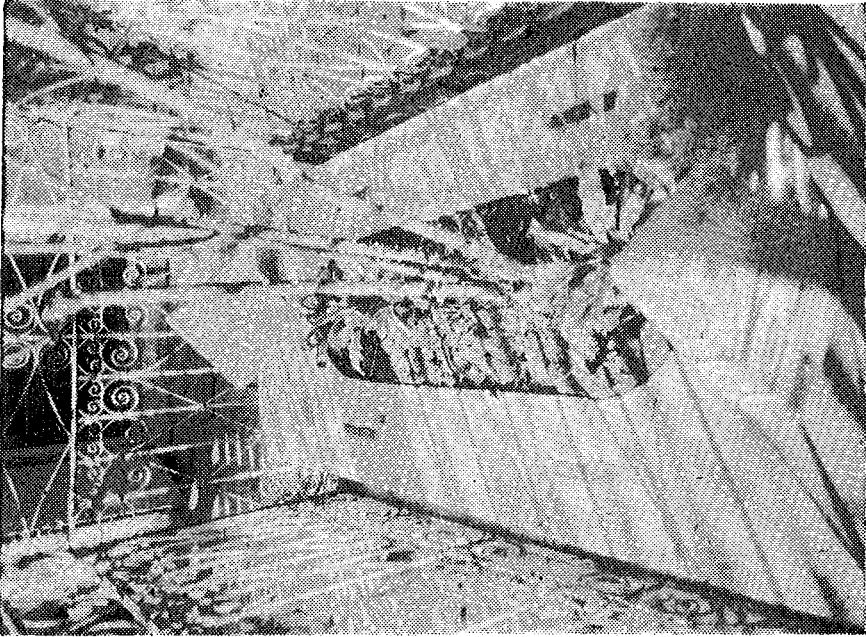
res : 12 — Mescidin do-
ğu cephesi ve burada
türbeye nâzır pence-
releri.

res. : 13 — Ma'mûre ve
çevresindeki mezarlı-
ğın yaklaşık doksan
yıl önceki görünümü.





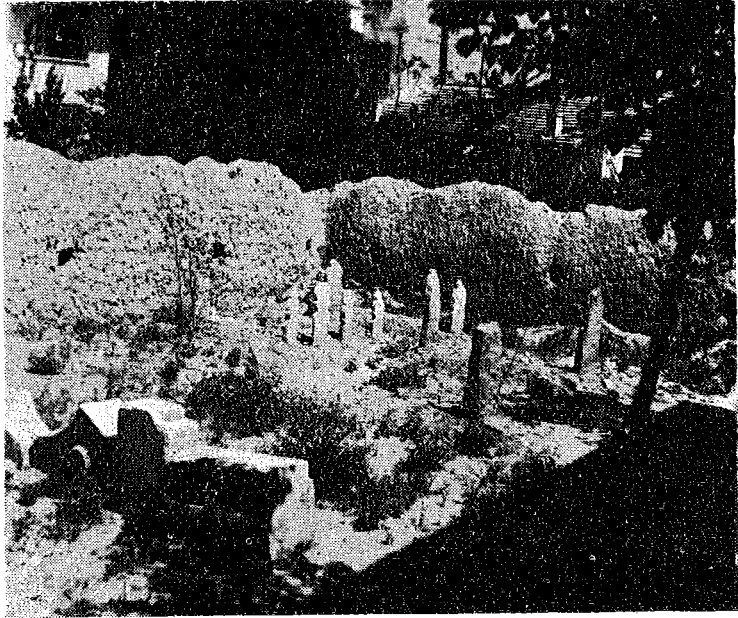
res. : 14 — Türbenin kapısı üzerine yaklaşık yarım asır önce yerleştirilmiş olan ibareli mermer.



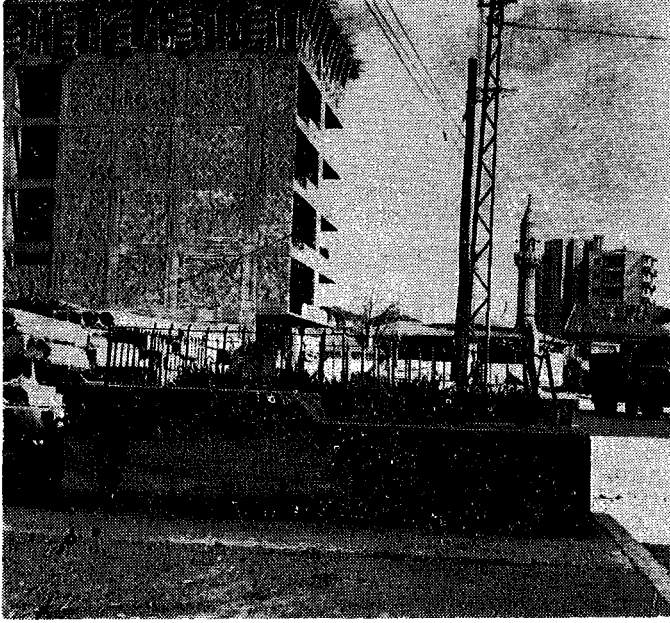
res. : 15 — Konevinin vasiyetine uygun olarak yapılmış açık tarzdaki mezarı ve iki ucuna dikilmiş sade taşları.



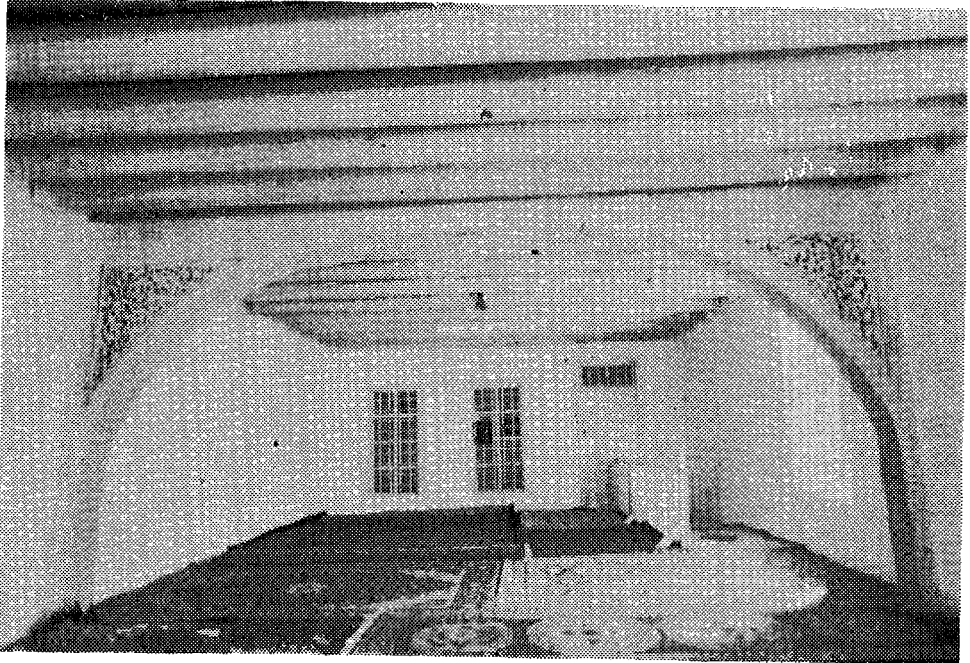
res. : 16 — Türbenin doğusunda bulunan, İmam-ı Bağavi'nin makamı olduğu belirtilen mezar.



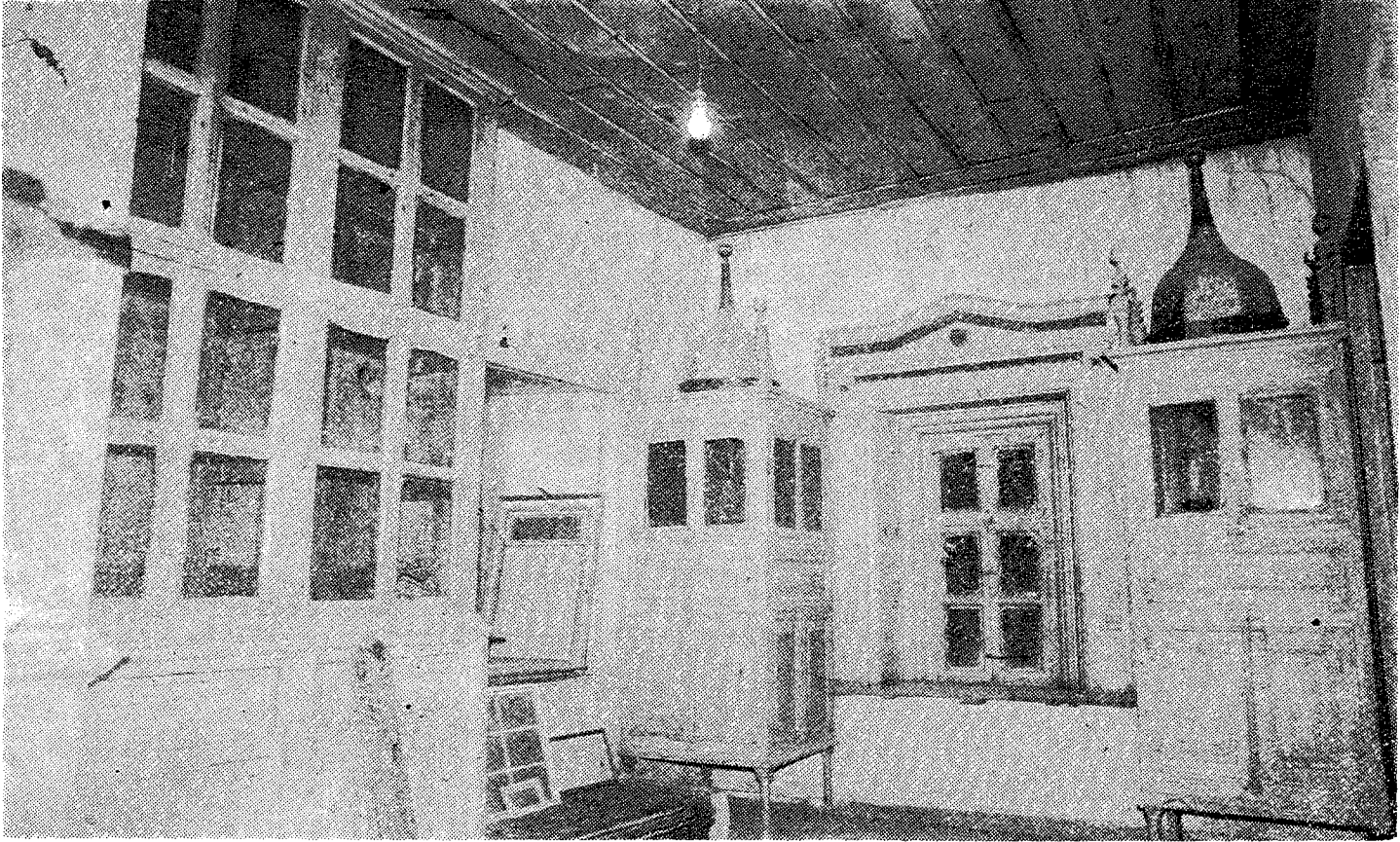
res. : 17 — Mamüre'nin güneyinde, yolun karşı tarafında bulunan tarihi mezarlık.



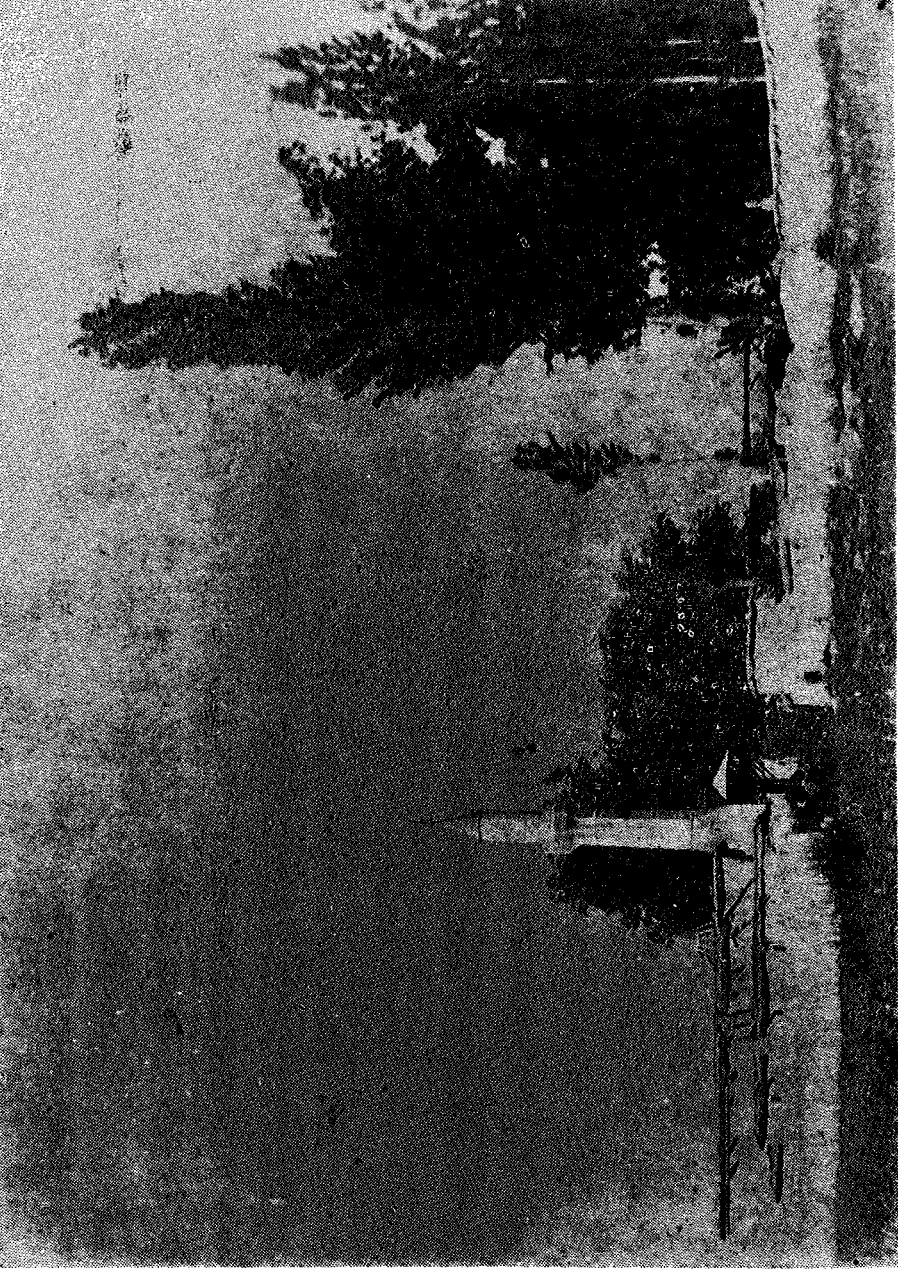
res. : 18 — Ma'mûre'nin çevresinde zamanla teşekkül eden tarihî mezarlıktan, batı yöndeki kalıntılardan biri. Selçuklu dönemi özelliklerini taşıyan üç sandukalı bu mezarda yatanlar, "Aliler" diye anılmaktadırlar.



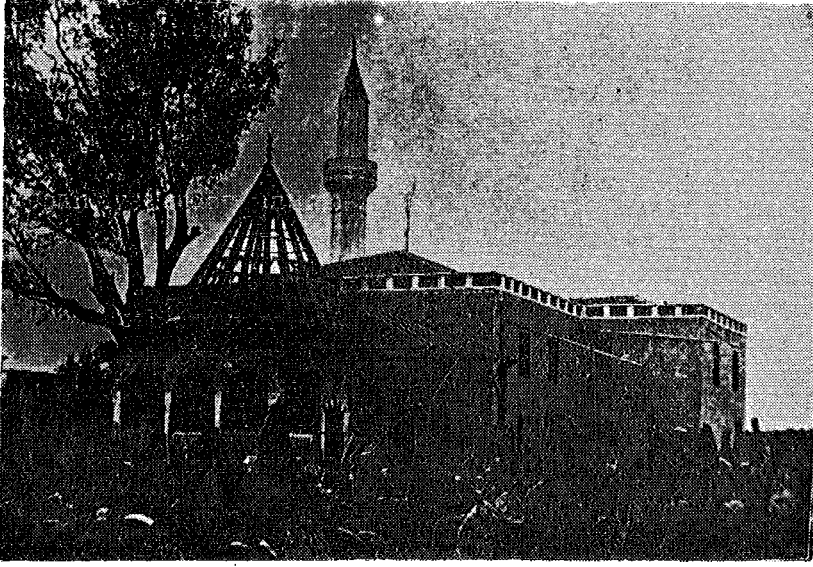
res. : 19 — Kapalı avlunun üzerinde yer alan bugünkü fevkanî kütüphane odası.



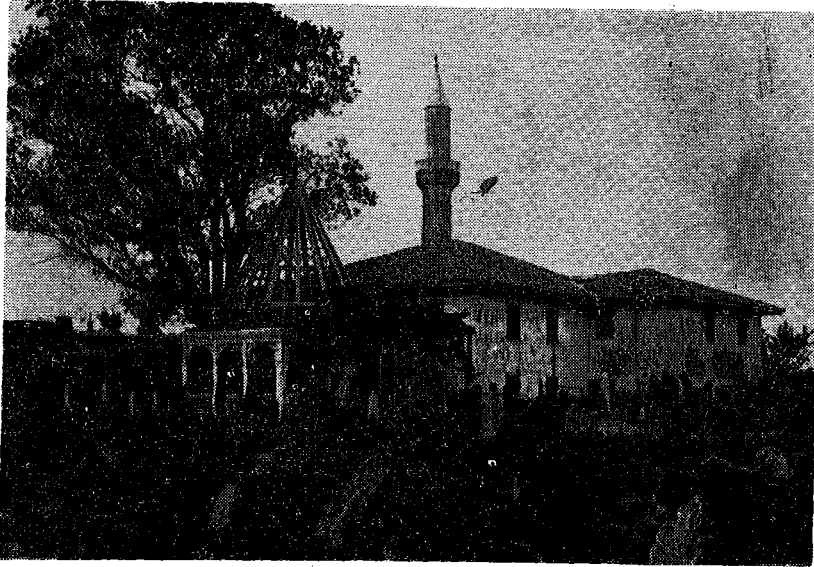
res. : 20 — Eserleri Konya Yusuf Ağa Kütüphanesine nakledilen kütüphanenin içeriden görünüşü.



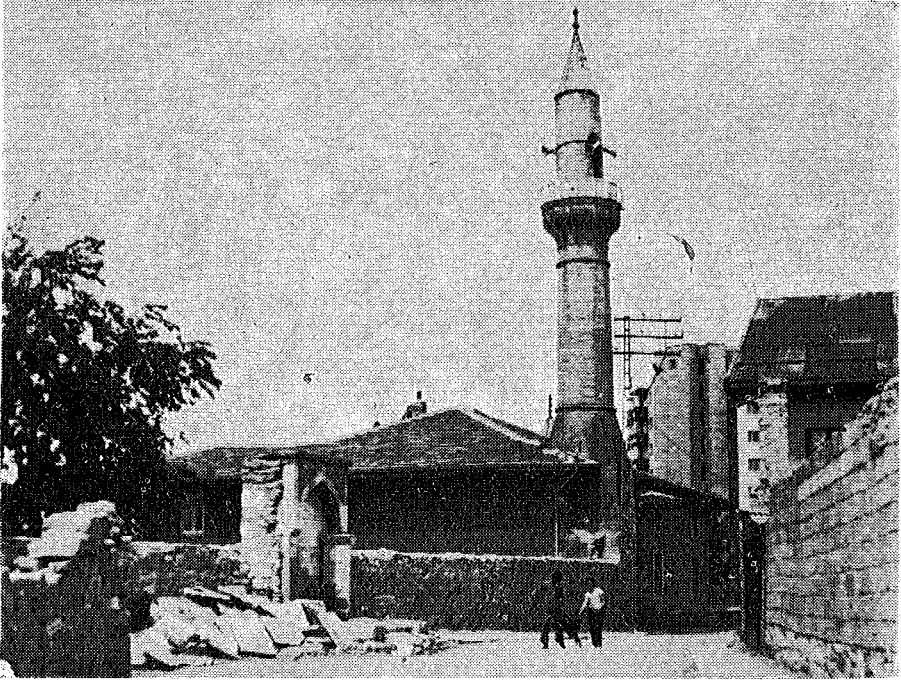
res. : 21 — Ma'mûre'nin, yaklaşık yüzyıl önceki durumu.



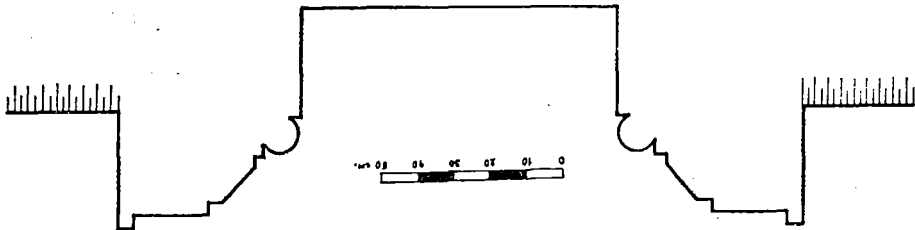
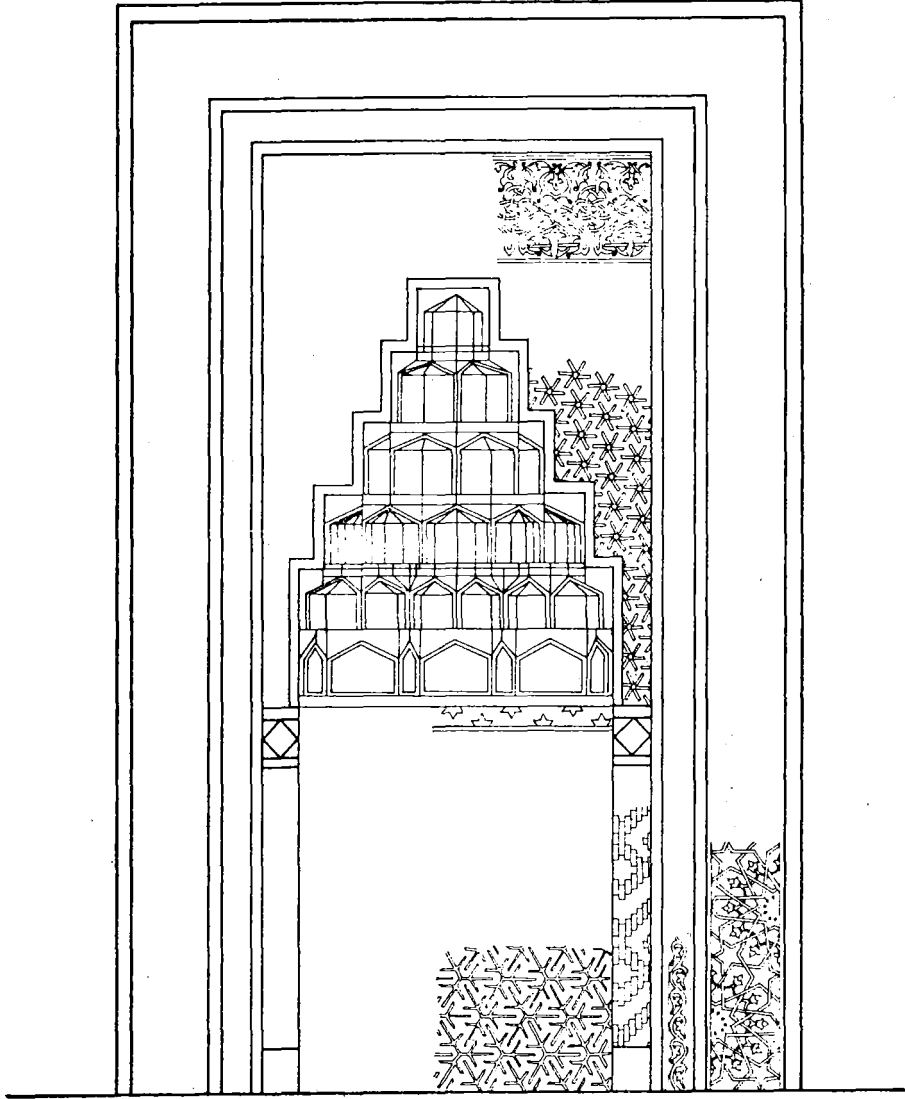
res. : 22 — Yaklaşık yetmiş yıl kadar önceki bu fotoğrafta Ma'mûre'nin uğradığı değişiklikler de görülmektedir.



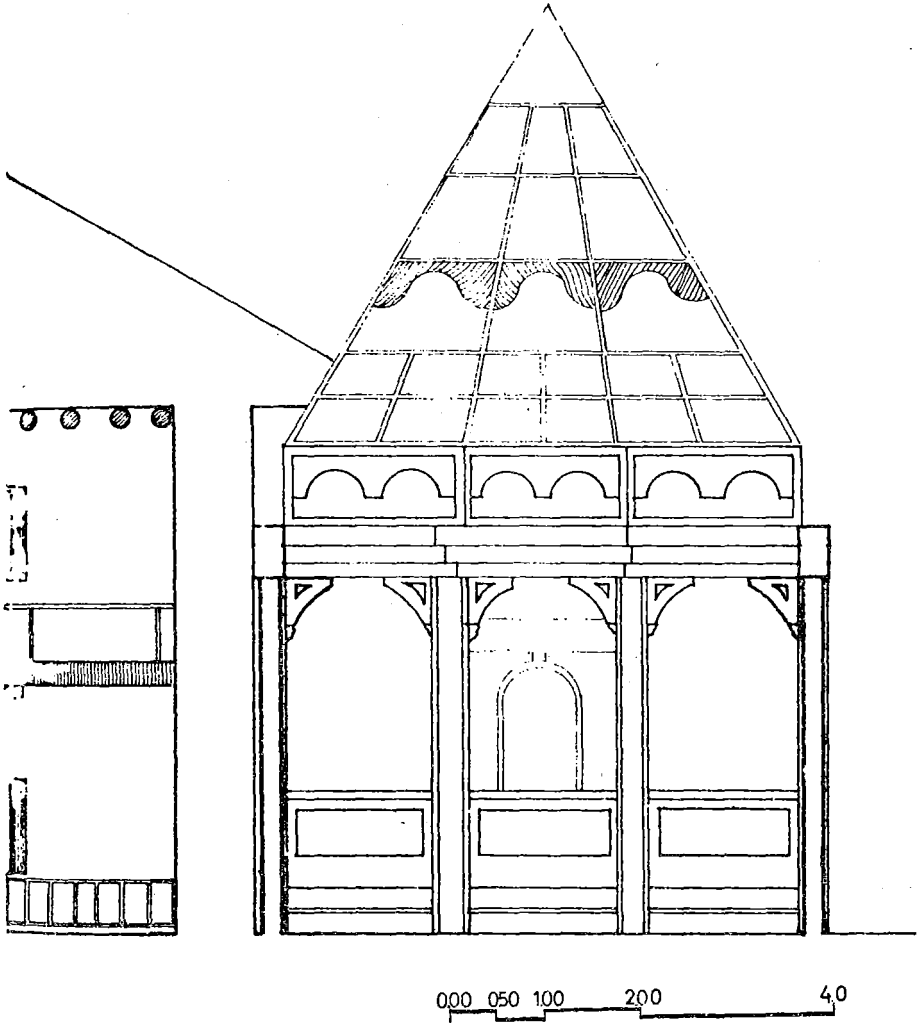
res. : 23 — Son yarım asra doğru Ma'mûre ile, çevresindeki kabirlerin görünümü. Burada medfun olan birçok meşhurların kabirleri de zamanla kaybolmuştur.



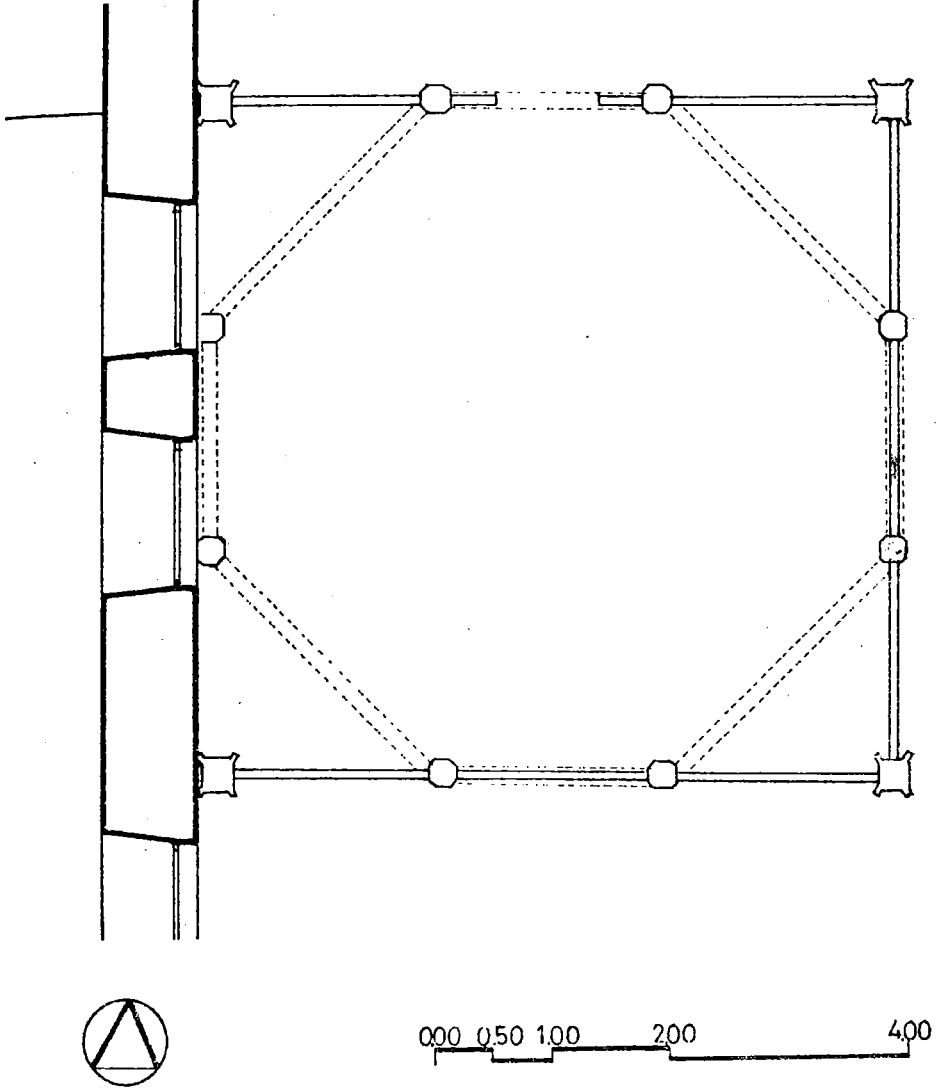
res. : 24 — Batı kısmının, son on yıl önceki durumu. Ve bu yönde yer alan çeşme. Güney ve batı yönlerde son yıllarda yapılan istimlâkler, buradaki birçok yapıları ortadan kaldırmıştır.



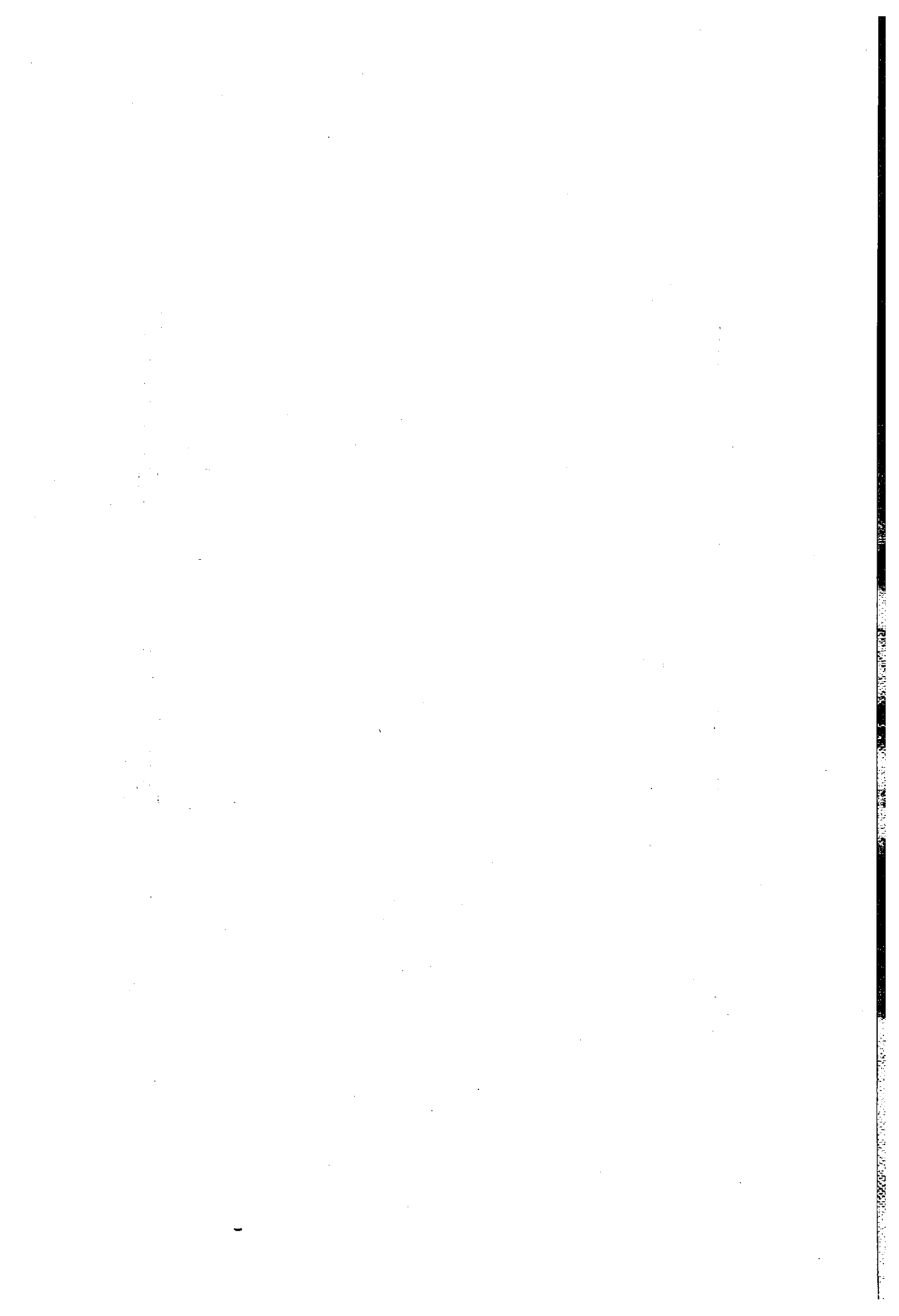
Şekil : 1 — Çini mozaik mihrabı (Ömür Bakırer'den).



Şekil : 2 — Türbe'nin kesiti (Osman Nuri Dülgerler'den).



Şekil : 3 — Türbe plânı (O. N. Dülgerler'den).



**SEMPOZYUMDAN
GÖRÜNTÜLER**

1911

1912

MART 1988



