

Anadolu Selçuklu Devletinde Siyasi Güç Mimari Mekân İlişkisi: Sadeddin Han Örneği

Mustafa Önge | ORCID: 0000-0003-2886-5359 | onge@cankaya.edu.tr

Çankaya Üniversitesi, Mimarlık Fakültesi, Mimarlık Bölümü, Ankara, Türkiye

ROR ID: <https://ror.org/056wqre19>

Öz

Sadeddin Han, 13.yüzyıl Anadolu Selçuklu kervansarayları arasında, sıra dışı bazı mimari özellikleriyle dikkat çeken önemli bir yapıdır. 1236 – 1237 yıllarında Selçuklu devlet adamı Emir Sadeddin Köpek tarafından iki kısım halinde inşa ettirilmiş olan hanın yapım süreci, Anadolu Selçuklu Devletindeki bir iktidar değişikliği ile de eş zamanlıdır. Anadolu Selçuklu Devletinin en önemli hükümdarı Sultan Alaeddin Keykubad'ın vefatının ardından Sultan II.Gıyaseddin Keyhüsrev tahta çıkmış, onun iktidarda olduğu dönem, devlet için birçok olumsuz sonuçlanan gelişmelere sahne olmuştur. Dönemin yazılı kaynaklarında anlatıldığı üzere; bu iktidar değişikliğinin, hanın banisi Emir Sadeddin Köpek'in önemli ölçüde siyasi güç kazanmasını da sağladığı anlaşılmaktadır.

Bu çalışmada, Sadeddin Han'da görülen sıra dışı mimari özelliklerin, yaptıranın hanın inşa sürecinde siyasi güç kazanmasıyla olası ilişkisi araştırılmıştır. Yapıdaki sıra dışı asimetrik plan formunun, geniş ve gösterişli giriş cephesi oluşturma gayretinin nedenleri, yapıdaki izler üzerinden okumalarla açıklanmaya çalışılmıştır. Bu okumaların sonucunda hanın, yapımının ikinci aşamasında bir karar değişikliği ile genişletildiği, bazı özel mekânlar eklendiği ve mevcut plan formunun bu karar değişikliğinin sonucu olarak ortaya çıktığı görülmüştür. Bu karar değişikliğinin zamanını daha hassas saptamaya yönelik olarak, yazılı kaynaklardan edinilen bilgiler, yapının inşaatı süreçlerini etkileyen mimari gereksinimler ve iklimsel etkenler de değerlendirilmiştir. Karar değişikliğinin, 1237 yılında yapının ikinci aşama inşaatı sürecinin ortalarına denk geldiği ve bu zaman diliminin Sultan Alaeddin Keykubad'ın vefatı ve oğlu Sultan II.Gıyaseddin'in tahta geçişi ile çakışma ihtimalinin olduğu ortaya konulmuştur. Yapım sürecindeki karar değişikliğinin ve bu değişiklikte ortaya çıkan, başta plan formu olmak üzere, handaki sıra dışı mimari özelliklerin, Selçuklu iktidarındaki değişim ve bu değişim sonucunda hanın banisinin kazandığı siyasi güç ile ilişkili olabileceği anlaşılmıştır.

Çalışmanın hazırlanması esnasında Anadolu Selçuklu Kervansarayları, Sadeddin Han ve Anadolu Selçuklu Devleti tarihi konuları ile ilgili yazılı kaynaklardan faydalanılmıştır. Bu kaynakların yanı sıra çalışmanın konusu olan Sadeddin Han, saha gözlemleri ve belgeleme yaparak bilgi toplamak için düzenli olarak ziyaret edilmiştir.

Anahtar Kelimeler

Anadolu Selçuklu Kervansarayları, Han, Kervansaray, Sadeddin Köpek, Sadeddin Han

Atıf Bilgisi

Önge, Mustafa. “Anadolu Selçuklu Devletinde Siyasi Güç Mimari Mekân İlişkisi: Sadeddin Han Örneği”. *Selçuklu Araştırmaları Dergisi* /18 (Haziran 2023), 237-262.

<https://doi.org/10.23897/usad.1319122>

Geliş Tarihi	02.09.2022
Kabul Tarihi	24.04.2023
Yayın Tarihi	23.06.2023
Değerlendirme	İki Dış Hakem / Çift Taraflı Körleme
Etik Beyan	Bu çalışmanın hazırlanma sürecinde bilimsel ve etik ilkelere uyulduğu ve yararlanılan tüm çalışmaların kaynakçada belirtildiği beyan olunur.
Benzerlik Taraması	Yapıldı - Turnitin
Etik Bildirim	usad@selcuk.edu.tr
Çıkar Çatışması	Çıkar çatışması beyan edilmemiştir.
Finansman	Bu araştırmayı desteklemek için dış fon kullanılmamıştır.
Telif Hakkı & Lisans	Yazarlar dergide yayınlanan çalışmalarının telif hakkına sahiptirler ve çalışmaları CC BY-NC 4.0 lisansı altında yayımlanmaktadır.

The Relation Between Political Power and Architectural Space in Anatolian Seljuk State: The Case of “Sadeddin Khan”

Mustafa Önge | ORCID: 0000-0003-2886-5359 | onge@cankaya.edu.tr

Çankaya University, Faculty of Architecture, Department of Architecture, Ankara, Türkiye

ROR ID: <https://ror.org/056wqre19>

Abstract

Sadeddin Khan is a significant structure, which is worth considering with some of its extraordinary architectural features, alongside Anatolian Seljuk caravanserais of the 13th century. The construction period of Sadeddin Han, which had been built in two stages by the orders of Seljuk statesman Sadeddin Köpek during the years of 1236 -1237, is also simultaneous to a government changeover in Seljuk state. After the death of Sultan Alaaeddin Keykubad, Sultan Gıyaseddin Keyhüsrev succeeded to the throne and during his rule several incidents took place, affecting the Seljuk state. As mentioned on the written sources of the period, this change of power helped Sadeddin Köpek, the donor of Sadeddin Khan, gain significant political strength and authority.

In this study, the probable relation between Sadeddin Khan extraordinary architectural features and its donor's gaining political strength during the construction period of the Khan is examined. The reasons lying behind the caravanserai's unusual plan outlines and the builder's efforts of obtaining a wide and flamboyant entrance facade were researched considering the readings of traces and details on the building. The results showed that; the Khan had been enlarged on the second stage of its construction period including the addition of special spaces for private accommodation, and the existing plan form had emerged due to these alterations. In order to determine the date for the decision of enlargement precisely, the information about the change of power from the written sources, the seasonal factors and architectural requirements that affect the construction processes are also considered. It is figured out that, the decision of enlargement had very probably been taken at some time at the middle of the construction period of the second stage, and it is very probably corresponding to the date of Sultan Alaaeddin's death and enthronement of Sultan Gıyaseddin II. Therefore, it became more evident that the decision of enlargement that had been taken during the construction process of the Khan, and the extraordinary architectural features that had emerged due to this, could be related to the government changeover in Seljuk state in 1237 and the political power gained by the donor of Sadeddin Khan.

Written sources on Anatolian Seljuk Caravanserais, Sadeddin Khan and the history of Anatolian Seljuks were used as the sources for this study. Alongside these sources Sadeddin Khan was visited on regular basis to collect information by making field observations and documentation.

Keywords

Anatolian Seljuk Caravanserais, Khan, Caravanserai, Sadeddin Köpek, Sadeddin Khan

Citation

Önge, Mustafa. "The Relation Between Political Power and Architectural Space in Anatolian Seljuk State: The Case of "Sadeddin Khan"". *Journal of Seljuk Studies* /18 (June-2023), 237-262. <https://doi.org/10.23897/usad.1319122>

Date of Submission	02.09.2022
Date of Acceptance	24.04.2023
Date of Publication	23.06.2023
Peer-Review	Double anonymized - Two External
Ethical Statement	It is declared that scientific and ethical principles have been followed while carrying out and writing this study and that all the sources used have been properly cited.
Plagiarism Checks	Yes - Turnitin
Conflicts of Interest	The author(s) has no conflict of interest to declare.
Complaints	usad@selcuk.edu.tr
Grant Support	The author(s) acknowledge that they received no external funding in support of this research.
Copyright & License	Authors publishing with the journal retain the copyright to their work licensed under the CC BY-NC 4.0 .

Giriş

Sadeddin Köpek Hanı 1236-1237 yıllarında Selçuklu veziri Sadedin Köpek tarafından Konya yakınlarında yaptırılmış bir Anadolu Selçuklu kervansarayıdır. Halk arasında “Zazadin Han” olarak bilinen yapı, duvarları büyük ölçüde sağlam, üst örtüsü ise kısmen yıkılmış olarak 2000’li yıllara ulaşabilmiştir. Sadeddin Han, 2007 yılında Selçuklu Belediyesi tarafından onarılmış olup, onarıldığı tarihten günümüze değin, toplantılar, düğünler ve film çekimleri gibi farklı etkinlikler için kullanılmıştır.

Bu çalışmada Sadeddin Han’ın sıra dışı mekân kurgusunun, hanın inşa sürecinde oluşumu ve oluşan mimari ürünün hanın banisinin siyasi güç kazanması ile muhtemel ilgisi tartışılmıştır. Tartışma kapsamında, yapıda onarım sonrası bir kısmı algılanamayan bazı izler esas alınarak, dönemin kargir yapım sistemi ve malzeme kullanımı üzerinden yapılan mimari okumalar ile tarihi kaynaklardaki bilgilerin karşılaştırılması yoluyla bir çözümleme yapılmak istenmiştir. Çalışmanın hazırlanması esnasında Anadolu Selçuklu kervansarayları ve Sadeddin Han ile ilgili yazılı ve görsel kaynaklardan faydalanılmış, çalışma konusu yapı, onarım öncesinde ve sonrasında mükerrer olarak ziyaret edilip gözlem ve düşüncelerin oluşturulması için bilgi toplanmıştır. Kullanılan malzeme; okuyucuyu tarihsel süreçte yanıltmamak ve günümüzde algılanamayan veya algılanması güç olan izleri gösterebilmek için, ağırlıklı olarak hanın onarım öncesi durumunu yansıtan çizim ve fotoğraflardan derlenmiştir. Daha önce çeşitli türden akademik çalışmalarda farklı yönleriyle ele alınmış olan Sadeddin Han, ilk defa bu çalışmada siyasi güç-mimari mekân ilişkisi ve yapım süreci konuları kapsamında tartışılmıştır¹.

Sadeddin Han ve Emir Sâdeddin Köpek

Konya şehir merkezinin 22km kadar kuzeydoğusunda, Ankara-Konya karayolundan 5 km kadar içeride, Kayacak mevkiindedir (Sekil 1). Sadeddin Han, inşa edildiği düz arazi içinde tarlalar ile çevrelenmiş olup, yapıya en yakın yerleşim birimi 1km kadar kuzeyde bulunan Tömek köyüdür. Hanı çevreleyen arazide yetişen cüce bitkiler, çalılar ve hanın güneyindeki serenli kuyular, içinde yer aldığı bozkır peyzajını tamamlar. Hanın yakınında bitki örtüsü yüzünden güçlkle fark edilebilen bazı yapı kalıntıları da mevcuttur².

¹ Han, bu çalışmanın müellifi tarafından y.lisans tez çalışması kapsamında da incelenmiştir. Bununla birlikte söz konusu tez, hanın restorasyon projesinin hazırlanmasını konu almış olup, bu çalışmadaki tartışmalarla sunulan yeni bilgileri içermemektedir.

²Bunlardan ilki hanın 300m kadar kuzeybatısında ikincisi ise 250 m. kadar kuzeyinde iki tarlanın arasındadır. Hanın 30m kadar kuzeyinde ise pişmiş toprak kap parçalarından oluşan izler vardır (Karpuz, 1998, s. 55). Eravşar’a (2011) göre, Sadeddin Han, bir bronz çağı höyüğünün güney eteğine oturmaktadır (s. 92).

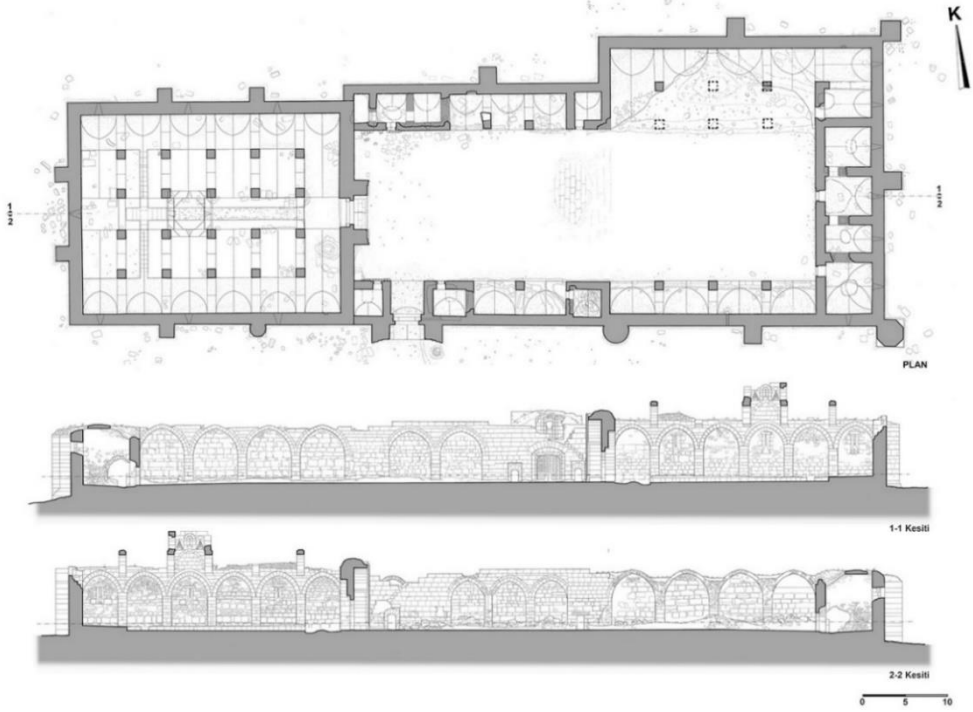


Şekil 1: Sadeddin Han, konumu ve güneybatıdan görünümü (Önge, 2004, s. 10, 16)

Hana güney cephesindeki giriş taçkapisından girilir, kısa bir giriş mekânından sonra avluya ulaşılır. Avlu, batısındaki barınak kısmına ve avluyu çevreleyen tonozlu yarı açık mekânlar ile kapalı mekânlara ulaşımı sağlar. Avlunun kuzey ve güney duvarlarının batısında basamaklarının çoğu avlu duvarına ankastre olarak yapılmış birer merdiven bulunmaktadır. Bunlardan ilki çatıya ikincisi ise giriş holünün üzerindeki mescide ulaşımı sağlar. Yarı açık mekanlar toplam dört adettir. Birbirlerinden çift merkezli sivri kemerli açıklıklarla ayrılan, çift merkezli sivri kemer profilli tonozla örtülü, bir tarafı avluya açılan neflerden oluşurlar. Avlulu kısmın kuzey ve güney kanatlarının batı ve doğu bölümlerinde yer alan yarı açık mekanların zeminleri sekilerle avlu zemininden yükseltilmiştir (Şekil 2).

Kapalı mekanlar, tekil kapalı mekanlar ve üçlü kapalı mekân grupları olarak iki şekilde düzenlenmiştir. Tekil kapalı mekânlar, güney kanatta giriş holünün her iki yanında birer adet, kuzey ve güney kanatların orta bölümüne birer adet, doğu kanadının kuzeyinde iki, güneyinde bir adettir. Üçü hariç tümünün kapıları avluya açılmaktadır. Bu üç mekânın kapıları ise, kendisine komşu olan yarı açık mekanlara açılmaktadır. Üçlü kapalı mekân grupları ise, yan yana dizilmiş, ortadaki kapalı mekândan ulaşılan kapalı mekanlardan oluşur. Ortadaki mekânın kapısı ise avluya açılır. Bu gruplar, biri kuzey kanadın batısında barınak kısmının yanında, diğeri ise doğu kanadının ortasında olmak üzere iki adettir. Hanın güneydoğu köşesindeki hariç, bütün kapalı mekanlar çift merkezli sivri kemer profiline sahip tonozlar ile örtülüdür. Güneydoğu köşedeki mekânın üzeri ise bir haç tonozla örtülmüştür. Bir başka kapalı mekân ise 'mescid' dir. Kare planlıdır. Güney duvarında dikdörtgen çerçeveli, yarım sekizgen planlı bir mihrap yer alır. Hanın eski fotoğraflarından, mescidin, merdivenin bittiği noktada kapısı ve yanında bir adet dikdörtgen biçimli penceresi olan, yıldız tonozla örtülü bir mekân olduğu anlaşılmaktadır³.

³Bahsi geçen fotoğraflar, 1950'li yıllarda Prof. Dr. Haluk Karamağaralı ve Prof. Dr. Kurt Erdmann tarafından çekilmiştir. Bu makalenin yazarı, bahsi geçen fotoğraflara ulaşmasını sağlayan Prof. Dr. Nakış Karamağaralı'ya yürekten teşekkür eder. Mescidin onarım öncesinde yıkık olan yıldız tonozunun pek çok parçasının, hanın onarımı öncesinde in-situ olarak mevcut olmasına karşın, bu bölümün hanın onarım sürecinde ahşap malzeme ile tamamlandığı görülmektedir.



Sekil 2: Sadeddin Han, plan ve boyuna kesitler, onarım öncesi durum (Önge, 2007b, s. 199)

Yapının en büyük kapalı mekânı olan barınak kısmına avlunun batısındaki barınak kısmı taçkapisından girilir. Barınak kısmı, ortada doğu-batı doğrultusunda uzanan çift merkezli kemer profilinde tonozlu olan bir nef ve ona kuzeyden ve güneyden dik olarak bağlanan, benzeri profilde tonozlu üst örtüye sahip, fakat daha alçak altışar adet yan neften oluşur. Bu altı nefin araları hem kuzeyde hem de güneyde, ikişer adet kemerli açıklıklı bölünmüştür. Orta nefin tonozu, doğudan üçüncü yan nefin aksında kesintiye uğrar (Önge, 2007, s. 204). Burada, günümüze ulaşamamış olan dıştan külahla örtülü bir kubbe ve bu kubbeyi taşımak için yapılmış, içi mukarnaslı tromplara ve dört adet mazgal pencereye sahip bir geçiş bölümü yer alır⁴. Barınak kısmı zemininin üç ayrı kotta düzenlendiği anlaşılmaktadır. En üst kot, orta kısımda, batı duvarına yapışık duran sekidir. Sekiden aşağı kotta, sekiyi üç bölüme ayıran ve plan itibarıyla ‘T’ harfi şeklinde dar bir yürüyüş yolu bulunmaktadır. En alt kotta ise, platformu kuzeyden, güneyden ve doğudan çevreleyen ahır kısmı yer alır.

Hanın taşıyıcı sistemi pek çok Anadolu Selçuklu kervansarayı ile benzerlik göstermektedir. Genel olarak yapının tonozlardan oluşan üst örtüsü duvarlar üzerine oturmaktadır. Barınak kısmında ve yarı açık mekânlarda tonozlar, bir uçta dış duvarların iç

⁴Güncel durum itibarıyla kubbe kısmının onarım esnasında tamamlanmadığı, dıştaki külahı taklit edecek çelik konstrüksiyonlu polikarbonat bir külahla örtüldüğü görülmektedir.

yüzleriyle birleşirken avlu cephelerinde ve barınak kısmının orta sahnında, tonoz alınlarına dönüşerek kesintiye uğramaktadır. Tonozların oturduğu duvarlar, barınak ve yarı açık mekanlarda kemerlerle delinerek kare planlı ayaklara dönüşmüştür. Yapının temelleri görünür değildir. Ancak, açıklıklardan bağımsız olarak uzanan, duvarları ve ayakları birbirine bağlayan sürekli kargir temel duvarlarından oluşmuş olması muhtemeldir.

Sadeddin Han'ın tüm bölümleri, bir mekânın çatı örtüsü hariç tamamen taş kullanılarak inşa edilmiştir. Yapının inşaatında, kullanılan taşların şekillerinden, üzerlerindeki motifler ve kitabelerden, bu taşların çoğunun, Bizans ve antik dönem yapılarından temin edildiği anlaşılmaktadır. Taş malzeme, 'kesme taş', 'kaba yonu taş' ve 'moloz taş' olarak kullanılmıştır. Yapının tüm kemerleri, duvarlarının çoğu ve döşeme kaplamaları kesme taşla inşa edilmiştir⁵.

Sadeddin Han'ın inşasında kullanılan yapım tekniği diğer Anadolu Selçuklu mimarisini örnekleriyle benzerlikler gösterir. Anadolu Selçuklu mimarisinde duvarlar, iki yüzü taş kaplama orta kısmı harçlı moloz taş dolgu olarak inşa edilmekte olup bu teknik Roma döneminden bu yana uygulanan "opus caementicium" tekniğinin bir uzantısı olarak kabul edilmektedir (Yavuz, 2002, s. 274). Bu teknikte duvarın her iki yüzü de kesme taş, kaba yonu taş veya moloz taş; veya bir yüzü kesme taş diğer yüzü kaba yonu veya moloz taş olabilmekte, her iki yüzü de moloz taş olan duvarlara da rastlanabilmektedir. Duvarların iç veya dış yüzlerinde moloz taş veya kaba yonu taş kullanıldığı zaman derzler sıvama derz olarak yapılmaktadır (Yavuz, 2002, s. 274). Bu bitişi Sadeddin Han'da da görmek mümkündür⁶.

Yapının dış cephelerinde taş işçiliği bağlamında belirgin bir farklılığın bulunması oldukça dikkat çekicidir. Doğu ve güney (giriş) cephelerinin duvar yüzlerindeki işçilik düzgün ve ince derzli bir kesme taş örgüyü içeren özenli bir yapıdayken, kuzey ve batı cephelerindeki işçilik ise daha özensizdir⁷. Aynı fark, özensiz işçilikle yapılmış, yarı açık ve kapalı mekanların içinde, dış duvarların içeriye bakan yüzleri ile, daha özenli yapılmış avlu duvarları ve barınaktaki nefleri ayıran duvarlar arasında da görülür. Avlu ve servislerin bulunduğu kısımda kapalı mekanları birbirinden ayıran duvarların yüzlerinde ise moloz taş kullanılmıştır. Üst örtüyü oluşturan tonozların ikisi hariç, tümü moloz taşla inşa edilmiştir. Bu istisnalardan biri kesme taştan yapılmış olan giriş holü tonozu diğeri ise avlu ve servisler kısmının güneydoğu köşesinde yer alan kapalı mekânın, tuğla kullanılarak inşa edilmiş olan haç tonozudur. Moloz taşla inşa edilmiş olan tonozların hemen hepsinin iç yüzeyinde sıva

⁵Avluda ve barınak kısmı sekisinde kesme taş döşeme kaplamaların kalıntıları mevcut olduğu tespit edilmiştir (Önge, 2004, s. 89). Hanın onarımı esnasında bu bölümdeki özgün kalıntıların yok edilmesi olduğu görülmektedir.

⁶Sadeddin Han'da onarım öncesi durum itibarıyla sıvama derzli duvarların derslerinin önemli bir kısmı dökülmüş, bununla birlikte bu durum inceleme yapmayı kolaylaştırmıştır. Onarımdan sonra okuma yapmak güçleşmiştir.

⁷Yavuz (2002, s. 275), 13. yüzyılın iyi inşa edilmiş yapılarında derz kalınlığının çok az olduğunu, hatta derzlerin inceliğinin Konya'daki Hacı Ferruh Mescidi'ne halk arasında "Akça Gizlenmez Mescidi" adı verilmesine neden olduğunu ifade etmektedir.

kalıntıları mevcuttur⁸. Hanın çatısı, benzeri örneklerden ve yapıdaki izlerden anlaşıldığı kadarıyla, özgün halinde toprak ya da kesme taş kaplı olup son onarım esnasında kurşun kaplanmışır⁹.

Sadeddin Han'da iki renkli taşla almasıklı olarak inşa edilmiş ögelere sıkça rastlanır. Hanın avlulu kısım ve barınak taçkapıları¹⁰, güneydoğu köşesindeki sekizgen planlı köşe payandası, kemerleri ve tonoz alınları almasıklı olarak inşa edilmiştir. Traverten'in ağırlıklı olarak kullanıldığı yapıda¹¹, koyu kahverengi-gri renkli volkanik taşlara, beyaz mermer ve farklı renklerde mermerlere de rastlanmaktadır¹².

Simgesel anlamı olan taçkapılar gibi elemanların, güney cephesi, doğu cephesi ve avlu cepheleri gibi ön planda yer alan cephelerin ve bunların payanda ve taçkapılar gibi ögelerinin, strüktürel açıdan kritik öneme sahip ayakların ve kemerlerin, özenli bir işçilikle, kesme taştan inşa edildikleri görülmektedir. Bununla birlikte görşelliği bağlamında daha önemsiz olabilecek, kapalı mekânları birbirinden ayıran duvarlar, kapalı mekânların duvar iç yüzleri gibi bölgelerde ve üst örtüde moloz taş malzeme kullanıldığı görülür. Hanın güneydoğu köşesindeki kapalı mekânın haç tonozunda diğer tonozların aksine tuğla kullanılmışır.

Sadeddin Han, süsleme bakımından mütevazı sayılabilecek bir yapıdır. Almasıklı örgüyle inşa edilmiş ögelere ilave olarak taş oyuşmuş süsleme unsurları da mevcuttur. Giriş ve barınak kısmı taçkapıları ile mescidin mihrap duvarında belirgin olan bu unsurlar, merdiven basamaklarının alt yüzleri, avlu üst silmesi ve barınak kısmı kubbesinin kasnağında ise daha sadedir¹³.

İnşaat sürecinin, avlulu bölümün ve barınak bölümünün kitabelerinden ve yapıdaki izlerden, iki etapta gerçekleştiği anlaşılmaktadır¹⁴. Barınak ve avlulu kısmın farklı

⁸ Moloz taşla inşa edilmiş tonozların içindeki siva kalıntıları, hanın 2007 yılındaki onarımı esnasında yok edildiğinden günümüzde mevcut değildir.

⁹Sadeddin Han ile yakın tarihlerde inşa edilmiş olan Ağzıkara Han ve Tuzhisarı Sultan Han'ın çatılarının kesme taş kaplı (Akok, 1969, s. 5-41.), Aksaray Sultan Han'ın çatısının ise sıkıştırılmış toprak kaplı olduğu (Sn. Doç. Dr. Emre Madran'dan sözlü bilgi) bilinmektedir.

¹⁰Günümüze ulaşabilmiş Anadolu Selçuklu kervansarayları arasında bu düzenlemenin en yoğun olarak kullanıldığı yapı Sadeddin Han'dır.

¹¹Konya civarında 'Gödeneye taşı' olarak bilinen bu taş, Sadeddin Han dışında Konya ve civarındaki pek çok yapıda kullanılmışır.

¹²Benzeri bir üsluba diğer Anadolu Selçuklu Dönemi yapılarında da rastlanır. Bu üslubun kullanıldığı, Sadeddin Han'a coğrafi olarak en yakın örnek, Konya Alaeddin Camisi'dir. Bu tekniğin ilk ortaya çıkışı için kesin bir şey söylenemese de ilk olarak Suriye ve Mısır'da kullanıldığı, Memluk yapılarında çok sık tercih edildiği, Kuzey Afrika ve İspanya'da hızla yayıldığı bilinmektedir (Batur, 1970, s. 137, 138).

¹³Süsleme unsurları hakkında ayrıntılı bilgi için bkz. Dursun, Ş., 2016. *Anadolu Selçuklu Kervansaraylarında Süsleme*. T.C. Selçuk Üniversitesi, Sosyal Bilimler Enstitüsü, Sanat Tarihi Anabilim Dalı, Yayınlanmamış Doktora Tezi, Konya, s. 155-159.

¹⁴Sadeddin Han'ın kitabeleri hakkında bilgi için bkz. Baş, A., 2001. “Yeni Buluntular Işığında Zazadin Hanı'nın Değerlendirilmesi”, *I. Uluslararası Selçuklu Kültür ve Medeniyeti Kongresi, 11-13 Ekim 2000, Bildiriler I*, Konya: Selçuk Üniversitesi Basımevi, s. 101-109.

dönemlerde inşa edilmiş olduğunu yapıdaki inşaat derzleri ile de görmek mümkündür. Bu inşaat derzleri; hanın güney cephesinde giriş taçkapısının batısında düzgün düşey bir çizgi şeklinde, avlunun kuzeyindeki üçlü kapalı mekân grubunun barınak kısmına komşu duvarında ise aynı duvar yüzünde bir tarafı moloz taş diğer tarafı kesme taş olan düşey bir hat biçiminde izlenebilmektedir.

Kaynaklara göre Sadeddin Köpek Hanı ve çevresi yapımını takip eden yıllarda karşılamar ve uğurlamalar için kullanılmış önemli bir mekandır (İbn-i Bibi 1996, s. 124). Hanın Konya'ya yakınlığı, Konya ve Kayseri gibi Anadolu Selçuklu Devleti'nin iki çok önemli kenti arasındaki, üzerinde Sultanhanı, Alay Han gibi diğer büyük ölçekli kervansarayların da bulunduğu kervan yolu üzerinde yer alması, öneminin anlaşılması bakımından dikkate değerdir.

Sadeddin Han, aynı dönemde yapılmış diğer Anadolu Selçuklu kervansarayları ile mukayese edildiğinde diğer hanlarla benzer özellikleri olduğu; bunun yanı sıra kendisini tekil ve özel kılan bazı özellikleri de barındırdığı görülür. Anadolu Selçuklu Kervansarayları tipolojisi içerisinde barınak, avlu ve servislerden oluşan, plan tipine örnektir (Yavuz, 1995, s. 183-198; 2006, s. 438). Aksaray Sultan Han, Tuzhisarı Sultan Hanı, Karatay Han, Ağzıkara Han, Alay Han, Obruk Han, Avanos Sarı Han, Hatun Han, Çardak Han gibi yapılar ile aynı kategoridedir. Bu yapıların en büyüklerinin Aksaray Sultanhanı, Tuzhisarı Sultanhanı, İncir Hanı ve Karatay Han olduğu düşünüldüğünde, Ağzıkara Han'a yakın taban alanı olan Sadeddin Köpek Hanı üst orta büyüklükte bir kervansaray olarak düşünülebilir¹⁵. Cephe uzunluğu itibarıyla Aksaray Sultan Hanı'ndan sonra ikinci en uzun cepheye ve tüm kervansaraylar arasında en uzun giriş cephesine sahiptir (Önge, 2004, s. 123). Sadeddin Han ile aynı plan tipine sahip pek çok Anadolu Selçuklu kervansarayı, planları bağlamında olarak aksel simetrik dış hatlara sahip oldukları izlenimi veren yapılar olup aralarında bu aksel simetrik görünümün kısmen bozulduğu örnekler de mevcuttur. Sadeddin Han için ise böyle bir şey söylemek son derece güçtür. Batıdan doğuya gidildikçe, kuzey kanadından dışarıya doğru kademeli olarak genişleyen plan biçimi, aynı tipte kervansaraylar arasında oldukça sıra dışı bir özelliktir. Hanın bir başka ayırt edici özelliği de almaşıklı olarak inşa edilmiş kısımlarıdır. Özellikle barınak kısmı ve avlulu kısım/servisler taçkapıları yapının dikkat çekici öğeleri olup, han bu özelliğiyle, bilinen Anadolu Selçuklu kervansaray örnekleri içerisinde tekil arz eder.

Hanın inşa süreci Anadolu Selçuklu Devleti'nin tarihindeki bir iktidar değişikliği ile de eş zamanlıdır. Taçkapılarındaki kitabelere göre, yapının barınak kısmı 1236 yılında Sultan I. Alaeddin Keykubad döneminde, avlu ve servisler kısmı ise 1237 yılında Sultan II. Gıyaseddin Keyhüsrev döneminde tamamlanmıştır. Dönemin kaynaklarına göre Sultan Alaeddin'in ani ve şüpheli ölümünün ardından tahta oğlu Gıyaseddin oturmuş, bu süreçte hanın banisi Emir Sadeddin Köpek önemli rol oynamıştır. İbn-i Bîbî'ye göre Emir Sadeddin Köpek, Sultan Alaeddin Keykubad'ın av emiri, tercümanı ve yapı işlerini idare eden mimarı

¹⁵Sadeddin Han, bilinen Anadolu Selçuklu kervansarayları arasında 2680m²'lik Ağzıkara Han'dan sonra, 2575m²'lik toplam taban alanı ile en büyük dokuzuncu yapıdır (Önge, 2007 s. 54).

olarak oldukça maharetli bir devlet adamıdır. Dönemin kaynaklarında kötü bir karakter olarak betimlenen Köpek'in, Sultan II. Gıyaseddin Keyhüsrev döneminde güç kazandığı ve kendisine rakip olarak gördüğü devlet adamlarını entrikalarla öldürttüğü veya sindirerek devlet yönetiminde söz sahibi olduğu anlaşılmaktadır (Uğur ve Koman, 1940, s. 11). Kaynaklara göre bu faaliyetlerini yürütürken Sultan Gıyaseddin'in idari zafiyetlerinden faydalanmıştır¹⁶. Doğum yeri ve tarihi kesin olarak bilinmemekle birlikte, kaynaklarda Sultan I. Gıyaseddin'in gayrimeşru oğlu olduğu savıyla tahtta hak iddia ettiği belirtilmektedir¹⁷. Yaptıkları kendisinin sonunu hazırlamış olsa da Sultan II Gıyaseddin'in tahta çıktığı 1237 yılından, 1238 yılında Kubadabad'da öldürülmesine kadar geçen yaklaşık bir yıllık süredeki eylemleriyle Anadolu Selçuklu Devleti'ne büyük zararlar vermiş, devletin Moğol hakimiyetine girmesini sağlamıştır (Turan, 1971, s. 403,413). Emir Sadeddin Köpek'in yapım işlerinde üstlendiği rol oldukça dikkat çekicidir. İbn-i Bîbî(1996a, s. 363.) Emir Sadeddin Köpek'in mimar olduğundan bahsederek, Sultan Alaeddin'in emriyle, Kubadabad Sarayı'nın yapımından sorumlu kılındığını aktarmaktadır. Bu özelliğinden ötürü, yaptırdığı kendi ismiyle anılan kervansarayın, mimarının da yine kendisi olması muhtemeldir.

SADEDDİN HAN'IN YAPIM SÜRECİ

Hanın iki aşamada yapılmış olduğu kitabesinden edinilen bilgilerden anlaşılabilir. Bununla birlikte bu bilgiler, hanın hangi neden veya nedenlerle bu denli bariz bir asimetrik kurguya sahip olduğunu ve bunun hangi nedenle inşaatın ikinci aşamasında oluştuğunu açıklamakta yetersiz kalmaktadır. Yapı bünyesindeki bazı izlerin, bu çalışma kapsamında sunulan okumaları, bu sorunun cevaplanabilmesi için faydalı olabilecek bilgiler içermektedir.

Yapı Bünyesindeki İzler

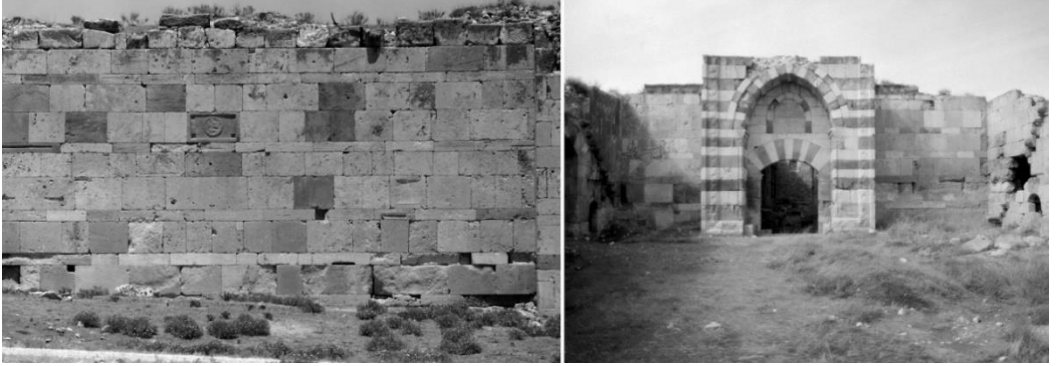
Anadolu Selçuklu mimarisinde giriş cephelerine özel bir önem verildiği bilinmektedir. Mimarın giriş cephesinin ardındaki yapının ve bu yapının görevini düşünmesi, davetkâr bir anlam verebilmek istemesi, giriş cephelerinin ve bunlarla ilişkili taçkapı, payanda ve duvar gibi elemanların belli bir düzen içinde kullanılmasına neden olmuş, bu yaklaşım, medrese ve cami gibi yapıların yanı sıra kervansaray yapılarında da uygulanmıştır (Bayburtluoğlu, 1976, s. 73). Özellikle taçkapılar ve farklı geometrilerde bazen de bezemeli olarak yapılan payandalar yapımcının maharetini gösterdiği elemanlar olmuşlardır (Bayburtluoğlu, 1976, s. 77, 80). Sadeddin Han'da bezemeli öğelerin hanın genelinde oldukça nadir bulunmasına karşın, bu genel duruma uyumlu bir yaklaşımın mevcut olduğu görülmektedir.

Hanın inşasında kullanılan duvar örgü tekniğinin, kullanılan malzemenin niteliği ile birlikte, yapımcı tarafından bir estetik unsur olarak da kullanıldığı kolayca fark

¹⁶Abu'l-Farac'a (1999, s. 537) göre, Sultan Gıyaseddin, idari işleri tebaasına bırakıp nefisini eğlendiren, devlet yönetmeye uygun olmayan bir kişidir. Turan (1971, s. 404) ise, sultanın bu durumunu tahta çıktığında küçük yaşta olmasıyla ilişkilendirmektedir.

¹⁷ Uğur ve Koman (1940, s. 11) Amasya'da Köpekoğulları adıyla tanınmış bir aile ve bir köyün mevcut olmasından ötürü, Sadeddin Köpek'i Amasya ile ilişkilendirmektedir. Sadeddin Köpek'in hak iddiası ile ilgili olarak bkz. Turan, 1971, s. 411-412.

edilmektedir. Göz önünde bulunan kısımlar, düzenli ince derzli bir teknikle yapılmışken, daha arka planda kalan duvarların örgü tekniğinin özensiz, geniş derzli, devşirme malzemenin düzeltilmeksizin veya en az miktarda düzeltme ile kullanıldığı, derzlerin yer yer küçük taşlarla doldurulmaya çalışıldığı ve sıvama derzlendiği bir teknikle yapılmış olduğu görülür¹⁸. Bununla birlikte hanın farklı kısımlarında kesme taş duvar örgüsü özenli ve özensiz yapılmış kısımlar ayrımı dışında özenli yapılmış kısımlarda da bazı değişiklikler göstermektedir. Özenli yapılmış kısımlarda duvarların bazı kesimlerinde belirgin bir örgü düzeni görülmezken bazı kesimlerde ise, “pseudo-isodomic” duvar örgüsüne benzer, tekrar eden yüksek ve alçak taş sıraları görülmektedir. Dış cephelerden güney cephesi, doğu cephesi ve kısmen batı cephesinde bu düzenleme görülür. Aynı düzenleme avlu cephelerinde sadece barınak kısmına girişi sağlayan batı cephesinde mevcuttur. 1236 itibarıyla hanın barınak kısmından ibaret ve avlulu kısmın henüz inşa edilmemiş olduğu düşünülürse, bugün avlunun batı cephesi olarak gördüğümüz kısım 1236 itibarıyla hanın giriş cephesi olmalıdır (Şekil 3).



Şekil 3: Hanın güney cephesi ve avlulu kısım doğu cephesinden pseudo-isodomic benzeri örgü örnekleri

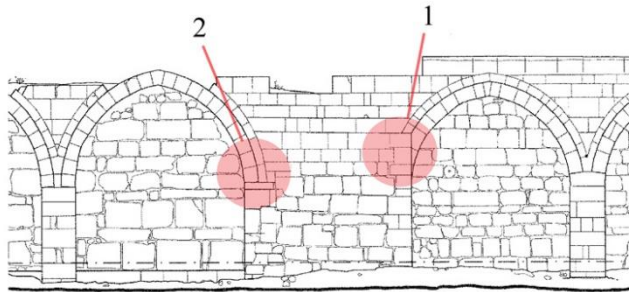
Kuzey kanattaki tekil kapalı mekânın, bu mekâna bitişik olan tonozlu yarı açık mekânla arasındaki duvarın avlu cephesine birleştiği köşede oldukça ilginç bir iz bulunmaktadır. Yarı açık mekânın batı duvarı yüzünde, bu duvarın cepheler gibi ön planda olmamasına karşın güney/giriş cephesine benzer biçimde Antik dönemdeki pseudo-isodomic örgü benzeri bir düzenleme yapıldığı görülmektedir. Bu düzenleme duvar boyunca uzanmamakta, belli bir hatta bir inşaat derziyle kesintiye uğramaktadır (Şekil 4). Bu duvar yapının kuzeye doğru ikinci çıkıntısını yaptığı doğrultudadır. Benzeri bir ize, bahsi geçen duvarın hizasında, güney kanadın orta kısmındaki tekil kapalı mekânla yarı açık mekân arasındaki duvarda da rastlanmaktadır. Bu kısımda da duvar yüzü yarı açık mekânın içinde kalmasına karşın dış cephelerde görülen pseudo-isodomic benzeri düzenlemeye sahiptir.

¹⁸ Bayburtluoğlu (1976, s. 77), bu tekniği kaba yonu taşlar arasının horasan harçla derzlendiği duvarlar olarak ifade etmekte, daha çok hanlarda kendini gösterdiğini belirtmekte, örnek olarak Altun Aba, Tahtoba, Obruk, Dokuzun Derbent ve Kargı Han'ı vermektedir.



Şekil 4: Sadeddin Han kuzey kanatta pseudo-isodomic benzeri örgü ve inşaat derzi

Avlunun güney ve kuzey cephelerinde tekil kapalı mekânların duvarlarına karşılık gelen yüzeylerde de zeminden üst kotlara doğru örgü tekniğinin değiştiği görülür. Burada duvar örgüsü, zeminden tonoz alınlarının üzeni hattı kotuna kadar, kuzey cephe ve yarı açık mekânların içindeki duvar yüzleri gibi, özensiz bir biçimde düzenlenmişken, tonoz alınlarının üzeni hattı hizasının üzerinde düzgün kesme taş örgüye dönüşmektedir. Bu değişikliği zorunlu kılan koşulun, yarı açık mekânın tonozlu üst örtüsünün inşasıyla ilişkili olduğu akla gelmektedir. Avlunun kuzey cephesinde yukarıda bahsi geçen konumda bir başka önemli iz dikkati çekmektedir. Bu kısımda örgü tekniğinin değişimi gözlenen duvarın her iki yanında, yarı açık mekânların tonoz alınlarının duvar ile birleşimleri, belirgin bir yapısal zorunluluk olmaksızın, farklı biçimde yapılmışlardır. Bunlardan ilki (1); iki tonoz alınının veya bir tonoz alınıyla sağır bir duvar yüzünün açılı birleşimiyle bir iç köşe oluşturmaya uygun geometride biçimlendirilmiştir. Diğeri (2) ise duvarın yüzüyle uyumlu geniş bir üzeni taşı ile duvarla irtibatlanmaktadır. Aynı durum, avluya göre simetrik olarak, avlunun güney cephesinde de görülmektedir (Şekil 5).



Şekil 5: Avlu kuzey cephesi (güney kanadı) taş örgüde değişim, tonoz alınlarında üzenin farklılığı

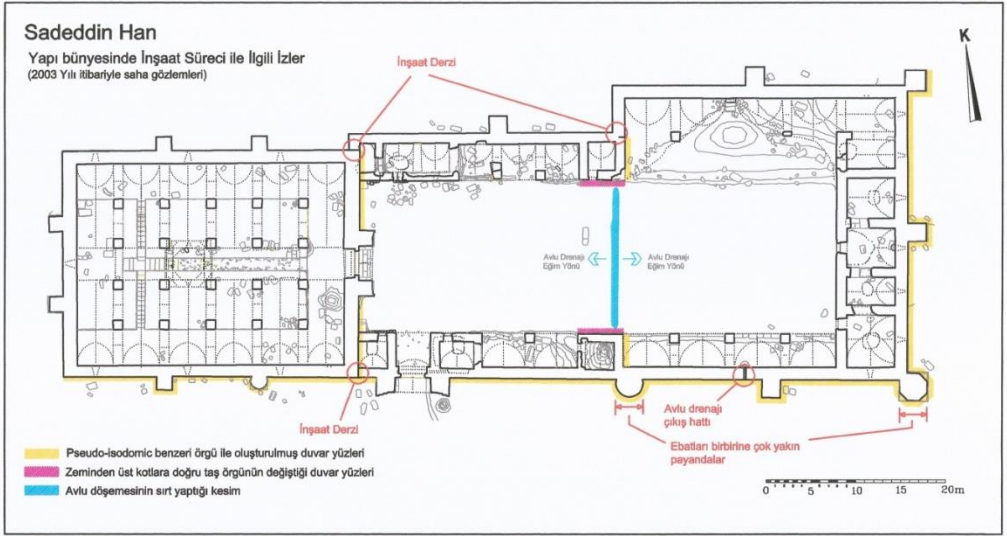
Avlu zemininde ise bir başka iz dikkati çekmektedir. Bu kısımda, yukarıda bahsi geçen duvarların hizasında avlu döşemesi yükselerek sırt oluşturmaktadır. Onarım öncesinde güçlükle algılanabilen bu izin, hanın onarımı esnasında bir sıra kesme taşla yükseltilerek vurgulanmış olduğu görülür (Şekil 6). Bu sırt, avluyu kabaca eşit iki parçaya ayırmaktadır.



Şekil 6: Avlu ve avlu güney cephesi, onarım sonrası 2008 yılı itibarıyla

Güney cephesindeki büyük dairesel planlı payanda da yine bu duvarların hizasında bulunmaktadır. Hanın planına bakıldığında, payandanın konumunun güney kanattaki tekil kapalı mekânın güneydoğu köşesine denk geldiği görülmektedir. Bu payandanın boyut olarak diğer payandaların çoğundan daha büyük olduğu, taban alanı itibarıyla hanın güneydoğu köşesindeki payandaya yakın büyüklükte olduğu izlenmektedir (Şekil 7). Yapımcının bu payandayı, bir köşe payandasına benzer büyüklük ve konumda inşa etmiş olması dikkate değerdir.

Hanın avlulu kısmında kuzey ve güney kanatların doğu kısmında bulunan tonozlu mekânlarda tonozların geçtiği açıklıklar, bu kanatların batı kısmındaki tonozlu yarı açık mekânlarda geçilen açıklıklara göre daha küçüktür. Bu durumun yansıması avlunun kuzey ve güney cephelerinde tonoz alınlarında da görülür. Tonoz alınlarının, geçilen açıklık arttıkça yüksekliği de artacağından, hanın yapımcısı üzenği hattını daha aşağıdan almış, yine de tonoz alınlarının üst bitişleri avlu cephesinde aynı kotta denk gelememiştir. Yapımcının çabalarına rağmen daha geniş açıklık geçen daha yüksek tonozlar hanın avlu cephesini ve üst örtü düzenini kısmen bozmuştur. Hanın onarımında da bu durumun fark edildiği ve avlu cephelerini üst kotta bitiren silmenin, bu yüksek tonoz alınlarına göre düzenlendiği görülmektedir (Şekil 8). Özetle, avlulu kısmın doğu kesiminin batı kesimi ile tam bir yapısal uyum içerisinde olmadığı açıkça görülmektedir.



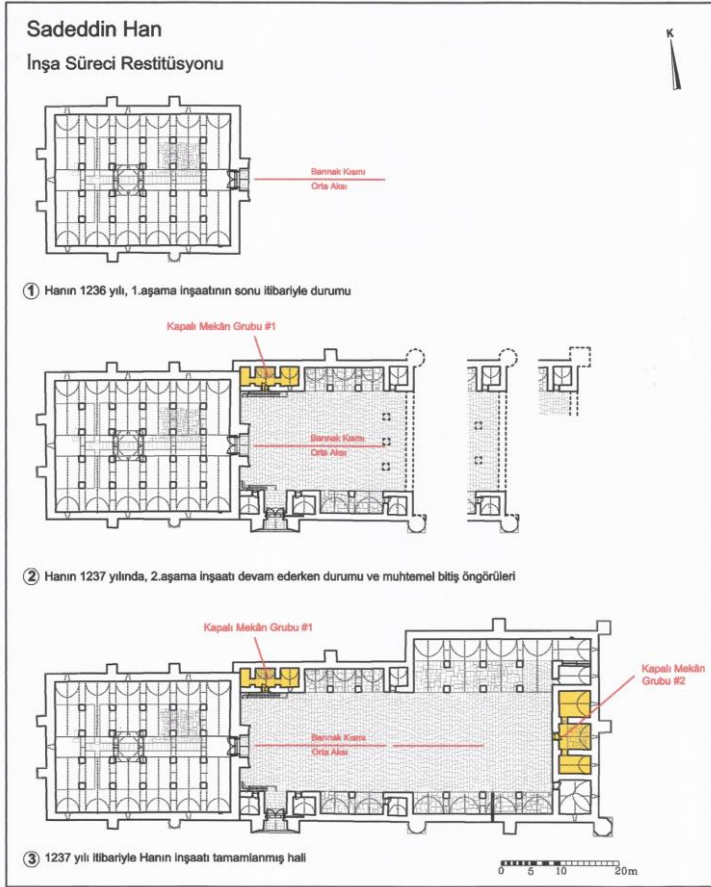
Sekil 7: Sadeddin Han bünyesinde, hanın yapım süreciyle ilgili tespit edilen izler



Sekil 8: Sadeddin Han, 2008 yılı onarım sonrası itibarıyla, avlu güney cephesinde tonoz alınlarında kot farklılıkları

Bu izler bir arada düşünüldüğünde, Sadeddin Han'ın yapım aşamasında daha küçük bir yapı olarak planlanmış olabileceği akla gelmektedir. Yukarıda bahsi geçen duvarlar yapıya ilişkin ilk kararda doğu cephesini oluşturmak üzere örülmeye başlanmış, güney cephesindeki büyük daire planlı payanda ise köşe payandası olarak öngörülmüş olmalıdır. Avlu döşemesi de bu düşünceye uygun olarak duvarların hizasında sonlandırılmak istenmiş olabilir. Bununla birlikte hanın avlulu kısmının henüz üst örtüsü oluşturulmaya başlanmadan genişletilmesine karar verilmiş, önceki tasarıya göre inşa edilmeye başlanmış duvarlar yıkılıp yeniden inşa edilmeksizin mevcut halinin üzerinden yeni bir tasarımla yapım işlerine devam edilerek hanın inşaatı tamamlanmış olmalıdır. Bu düşünce, yukarıda bahsi geçen, avlu cephesinin tekil mekânlara rastlayan duvarlarındaki duvar örgü

teknîğinin zeminden yukarıya doğru tonoz alınlılarının üzengi hattından sonraki değişimini açıklayabilir (Şekil 9).



Şekil 9: Sadeddin Han'ın rölövesi esas alınarak yapılmış inşaat süreci restitüsyonu

Hanın plan rölövesi üzerinden yapılan inşaat süreci restitüsyonu ile bu düşünce sınırdığında, genel olarak tutarlı olduğu görülmektedir. Bununla birlikte, avlulu kısmın ilk tasarımında, yapımcıyı avlulu kısımdan hanı genişletmeye yöneltmiş olması muhtemel bazı sorunlar da bu sınamayla görünür hale gelmektedir (Şekil 9). İlk düşünceye sadık kalınarak yapının tamamlanması istendiğinde, avlulu kısmın doğu kesiminde yarı açık mekân veya kapalı mekân oluşturmak için oldukça sınırlı bir alan kalacağı fark edilmektedir. Bu kesimde, handa mevcut yarı açık mekânlardan kuzey kanattaki yarı açık mekâna benzer bir mekân oluşturulmaya çalışıldığında, ayaklardan biri barınak kısmının giriş aksına denk gelmekte; güney kanattaki mekân örnek alındığında ise, üç sahınlı olarak oluşması muhtemel mekânın orta sahını barınak kısmının giriş aksına denk geldiği halde, oluşan mekânın derinliği genişliğine göre yetersiz kalmaktadır. Genişletme kararı ile eklenen mekânlara bakıldığında ise, daha düzenli bir yaklaşım görülür. Kuzey-güney doğrultusunda, duvarları aynı aksta düzenlenmiş, yaklaşık olarak aynı büyüklükte nefleri

olan yarı açık mekânlar oluşturulmuştur. Bu nitelikleriyle avlulu kısmın batısındaki yarı açık mekânlardan farklıdır. Genişletme kararı ile eklenen mekânlardan, avlulu kısmın doğusunda yer alan ve üç kapalı mekândan oluşan bir grubun girişinin, barınak kısmının giriş aksına denk getirilmek istenmesi de oldukça dikkat çekicidir. Tespit edilen sorunlar ve uygulanan çözüm düşünüldüğünde; Sadeddin Han'ın avlulu kısmının tasarım veya uygulama aşamalarında bir hesap hatası yapıldığı, bu hatayı telafi etmek için avlulu kısmın genişletilmiş olabileceği akla gelmektedir. Karar değişikliği sonrası yapılanlar, sadece hata düzeltmek gayretiyle mi yapılmıştır? Başka olaylar, etkenler ve ihtiyaçlarla ilişkilendirilmeli midir? Bu çalışmanın bir sonraki aşamasında bu soruların cevapları aranacaktır.

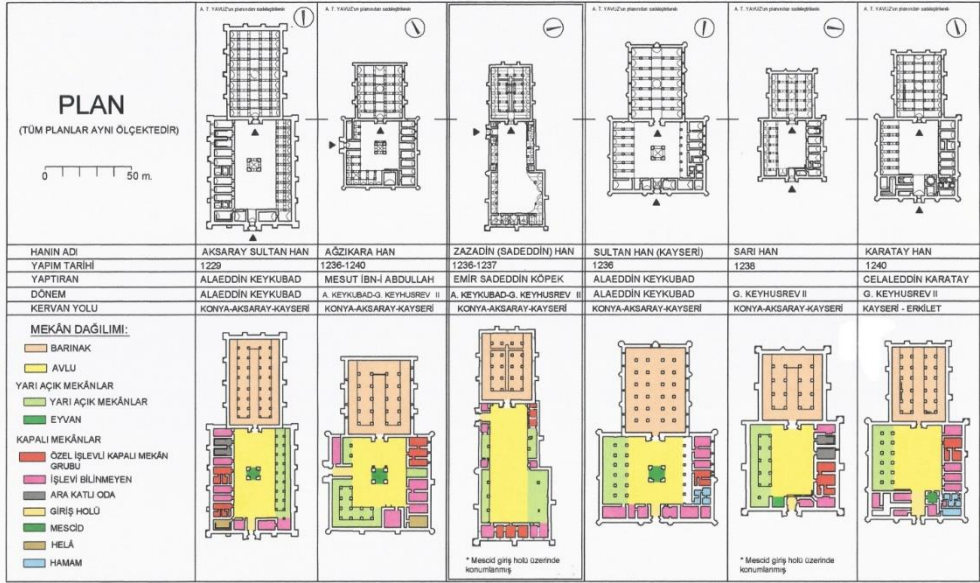
Hanın Mimari Programında Yer Alan Bazı Özel Mekânsal Öğeler

Anadolu Selçuklu Kervansaraylarında, barınak olarak adlandırılan büyük kapalı mekân, yükleri indirip konaklamaya ve gündelik işlerin yapılmasına yarayan yarı açık tonozlu mekânlar, eşya depolamak veya bir kimseyi gözetim altında tutmak gibi işlevlere hizmet edebilecek tekil kapalı mekânlar ve her kervansarayda bulunmayan mescid, hamam ve helâ haricinde bazı başka özel mekânların da mevcut olduğu bilinmektedir (Yavuz, 1997, s. 87; 2000, s. 250). Sadeddin Han, bu açıdan ilgi çekici bir örnektir.

Yavuz (1995), Anadolu Selçuklu kervansaraylarında avlu ve servisler kısmında yer alan bazı kapalı mekânların erişim bakımından belli bir hiyerarşik düzen gözetilerek gruplanmış olduklarına dikkat çekmektedir. Yavuz (1995, s. 759-760), incelediği han örneklerinden bazılarında hamam bulunduğuna işaret ederek, bu mekânların hamam olamayacaklarını belirtmekte, böyle bir mekân düzenlemesinin Sultan veya diğer önemli devlet adamlarının korunaklı bir şekilde konaklayabilmelerini sağlamaya mahsus olarak yapılmış olmalarının kuvvetle muhtemel olduğunu belirtmektedir¹⁹. Örnek gösterilen kervansaraylar; Aksaray Sultan Han, Tuzhisarı Sultan Han, Karatay Han ve Avanos Sarı Han olup bu hanların hepsinin inşa tarihi Sadeddin Han'ın inşa edildiği yıllara yakındır. Bu hanlar Anadolu Selçuklu Kervansarayları tipolojisine göre Sadeddin Han ile aynı kategoride olup, Anadolu Selçuklu Devleti'nin hükümet merkezlerine giden yollar üzerinde bulunan veya bu merkezlere yakın konumlarda olan yapılarıdır²⁰ (Şekil 10).

¹⁹A. Yavuz (1995, s. 758), Anadolu Selçuklu kervansaraylarındaki bu üçlü kapalı mekân gruplarının, önemli kişilerin konaklaması için günümüzün suit odalarına benzer bir biçimde kullanılmış olabileceklerine işaret etmektedir.

²⁰ Aksaray Sultan Han 1229 yılında tamamlanmış olup 1268 yılında onarılmıştır (Durukan, 2007, s. 141). Tuzhisarı Sultan Han 1230-1234 yılları arasında tarihlenmektedir (Özbek, 2007,s.177). Karatay Han'ın barınak kısmı muhtemelen 1236 yılında, avlulu kısmı ise 1240-41 yıllarında tamamlanmıştır (Denktaş, 2007, 362). Avanos Sarı Han'ın kitabesi hasar gördüğünden, han ancak Sultan II. Gıyaseddin Keyhüsrev dönemine (1237-1246) tarihlenmektedir (Karaçağ, 2007, s. 212). Bu yapılarla Sadeddin Han arasında diğer mekanları bakımından da bazı benzerlikler mevcuttur. Örneğin, Avanos Sarı Han'ın mescid kısmı, Sadeddin Han'daki gibi giriş holünün üzerinde yer almaktadır.



Sekil 11. Sadeddin Han ile yakın dönemde inşa edilmiş, Yavuz'un (1995) bahsettiği kapalı mekân gruplarını içeren hanlar. Önge'den (2004) sadeleştirilerek.

Sadeddin Han'ın avlulu kısmında, bir diğer ifadeyle, Sultan II. Gıyaseddin'in hükümdarlığı döneminde tamamlanmış olan kısmında, bahsi geçen mekân gruplarından iki adet mevcuttur. Bu mekânlar gruplarından avlulu kısmın doğusunda yer alan grup, avlulu mekânın güneydoğu köşesindeki tuğla haç tonozla örtülü mekâna komşudur. Avlulu kısımdaki kapalı mekânların en geniş olan bu mekân, sultanın beraberindekilerle birlikte kervansarayda konakladığı bir idari düzen içinde uygun bir toplantı mekânı olabilecek kadar geniştir²¹. Bu mekânın üst örtüsünün diğer kapalı mekânlardan biçim ve malzeme bakımından farklı olması da bu varsayımı destekler nitelikte bir özelliktir²². Bahsi geçen mekân grupları, avlulu kısmın doğu ve batı uçlarında bulunmaktadır. Bir başka bakış açısıyla mekân gruplarından küçük olan avlulu kısmın inşaat sürecindeki karar değişikliğinden önce yapılmış kısmında, büyük olanı ise yanındaki geniş kapalı mekân ile birlikte, karar değişikliğinden sonra tamamlanmış olan doğu kısmındadır (Şekil 9). Avlulu kısmın inşaat sürecinde belki de bu mekânlardan sadece bir adet yapılabilecek iken, bu sayının, avlulu kısmın genişletilmesi sayesinde, bu türde mekânlara sahip diğer han örneklerine benzer şekilde, ikiye çıkarılmış olduğu görülmektedir.

Değerlendirme

Yukarıda handaki izlerle açıklanan, yapım aşamasındaki karar değişikliği sürecini, zaman boyutunda yazılı kaynaklardaki bazı bilgilerle kesiştirmek konu ile ilgili tartışmayı

²¹ Bu kapalı mekânda geçilen açıklık 5.72 metredir ve handaki diğer mekanlarla kıyaslandığında, geçilmiş en büyük açıklıktır (Önge, 2004, s. 69.)

²² A. Yavuz (2002, s. 281), haç tonozun Anadolu Selçuklu Mimarisinde beşik tonozla göre daha nadir görüldüğünü belirtmektedir.

bir aşama ileriye taşımak için faydalı olabilir. Şöyle ki; Turan’a (1971, s. 404) göre, Sultan Alaeddin Keykubad, miladi 1237 yılının haziran ayında vefat etmiştir. Hanın avlulu kısmının inşaatının tamamlanma yılı 1237 olmasına rağmen kitabesinde Sultan II. Gıyaseddin Keyhüsrev’in adı geçmektedir. Dolayısıyla, hanın inşaatı 1237 yılının Haziran ayı sonrasında, inşaat sürecini durduracak sonbahar yağmurları ve soğuk hava koşulları hüküm sürmeye başlamadan önce tamamlanmış olmalıdır. Yapının ölçeği düşünüldüğünde, inşa sürecinin oldukça hızlı gerçekleştiği fark edilmektedir. Yapının kitabeleri arasındaki tarih farkı dikkate alındığında avlulu kısmın sadece bir yılda tamamlandığı anlaşılmaktadır. Öte yandan yılın her mevsiminin inşaat yapmak için elverişli olmadığı da hesaba katılırsa bu sürenin en fazla yedi ay kadar olabileceği düşünülebilir. Hanın avlulu kısmı muhtemelen yedi aydan daha kısa bir sürede inşa edilmiş olmalıdır. Sultan Alaeddin Keykubad’ın vefat ettiği tarih dikkate alındığında, hanın avlulu kısmının en fazla yedi ay olabileceğini tahmin ettiğimiz inşaat süresinin, en fazla üç ayı, bir başka bakış açısıyla avlulu kısmın toplam inşaat süresinin yaklaşık yarısı, Sultan II. Gıyaseddin Keyhüsrev’in Anadolu Selçuklu tahtında bulunduğu süreye denk geliyor olmalıdır. Hanın planına bakıldığında, avlulu kısmın karar değişikliği sonrası genişletildiği izlenimi veren kısmının taban alanı, avlulu kısmın toplam taban alanının yarısından biraz daha fazladır. Avlulu kısmın inşa süresinin yaklaşık yarısının Sultan II. Gıyaseddin’in iktidarına denk geldiği düşünüldüğünde bu kısmın iktidar değişikliğinden sonra inşa edilmiş olması savı oldukça mantıklı görünmektedir.

Bir başka önemli husus da kervansaray yapılarının sembolik önemi ve mimari mekânlarının niteliği ile ilgilidir. Kervansarayların büyüklük ve mimari program niteliği bakımından yaptiranlarının siyasi ve ekonomik gücü ile ilişkili olduğu konusu sadece Sadeddin Han’a özel değildir ve bununla ilgili farklı örnekler ve bilgiler mevcuttur (Önge, 2007a). Aksarayî (2000, s. 28) Anadolu Selçuklu Devletinin önemli devlet adamlarından Celaleddin Karatay’ın meziyetlerinden bahsederken, yaptırdığı kervansarayı görmek için çıktığı yoldan, yapının güzelliğinden ötürü yaptıranı olarak kibir duygusuna kapılma korkusuyla geri döndüğünü anlatmaktadır. Bunun yanı sıra, Anadolu Selçuklu Kervansaraylarının en büyük taban alanına sahip örneklerinin yaptiranlarının, Anadolu Selçuklu tarihindeki en önemli yöneticiler ve devlet adamları olması da şaşırtıcı değildir (Önge, 2007a, s. 54). Yaptırdığı kervansaray, Sadeddin Köpek gibi önemli bir devlet adamı için, diğer Selçuklu devlet adamlarına benzer biçimde, ciddi bir itibar unsuru olmalıdır. Sadeddin hanın gösterişli ve mimari program bakımından kapsamlı bir yapı olmasının, bu bağlamda kendisi için önemli olduğu düşünülebilir. Karar değişikliği sonrasında yapılanlar hanın büyüklüğünün yanı sıra mekânlarının niteliği ile de ilgili olmalıdır. Genişletme kararı kapsamında eklenen mekânlar dikkate alındığında, hanın ticari işlevinden daha çok devlet yönetimi ile ilgili süreçlerdeki kullanımına yönelik bir karar değişikliği yapıldığını izlenimi edinilmektedir. Bu geliştirme yapılırken, mimari programları ve ölçekleri farklı olsa da Sadeddin Han’dan önce inşa edilmiş iki Sultan Hanından esinlenilmiş olabilir. Sultan II. Gıyaseddin’in idari açıdan yetersizliği ve Sadeddin Köpek’in devlet yönetiminde edindiği güç ve yönetim hırsı dikkate alındığında bu değişikliklerle yapılmak istenenler oldukça

mantıklı görünmektedir.

Yukarıda sunulan bilgilerin ışığında Sadeddin Han'ın yapımını, dönemin siyasi koşullarını da dikkate alarak, üç aşamalı bir kurgusal süreç içinde düşünmek sunulan bilgileri mantıklı bir dizgede toplayabilmek için faydalı bir yaklaşım olabilir. Buna göre, 1236 yılında barınak kısmının tamamlandığını bildiğimiz hanın, nitelikli taş işçiliğine rağmen, ölçek olarak mütevazı bir yapı olması planlanmış ve ikinci aşama olan avlulu kısmın yapım aşamasında da bu düşünceye sadık kalınması istenmiş olması muhtemeldir. Bu bağlamda, Sadeddin Köpek'in, Sultan Alaeddin Keykubad'ın vezirlerinden biri olduğu halde, gösterişli bir kervansaray yaptırıp dikkatleri üzerine çekmesinin bir bedeli olabileceğini bilecek kadar zeki bir devlet adamı olduğu varsaymak yerinde olur. Nitekim, Sultan Alaeddin'in iktidarının ilk yıllarında, Sultan ile sultana rakip olabilecek derecede nüfuzlu olan, ve hatta sultanı devirmeyi tasarlayan vezirleri arasındaki 1220-1223 arasına tarihlenen çekişme, 24 vezirin idam edilmesi ve sultanın devletin gücünü tek elde toplamasıyla sona ermiştir (Turan, 1971, s. 341). Öte yandan, Sultan II. Gıyaseddin'in tahta oturması bu durumu değiştirmiş olmalıdır. Emir Sadeddin'in, sultanın devlet yönetimiyle ilgilenmemesi sonucunda ortaya çıkan başıboşluk içinde bulunduğu fırsatları sadece rakiplerini ezmek için değil, kendisini ön plana çıkarmak için de kullandığı bilinmektedir. Sadeddin Köpek'in yapım işlerine aşina olduğu düşünüldüğünde kendisini yüceltmenin yordamı olarak yapı inşa ettirmeyi tercih etmiş olması muhtemeldir. Ve belki de bunun en kestirme yolu, Sultan Alaeddin'in vefat ettiği tarih itibarıyla henüz tamamlanmamış olan kervansarayını, gereksinim duyduğu bazı ilaveleri yaparak genişletmekti. Öte yandan, yeni sultan tahta oturduğunda hanın inşaatı büyük ölçüde tamamlanmış, avlulu kısımda duvarlar yükselmiş, üst örtünün inşaatına başlanmıştır. Yaptırmanın talep ettiği mekânlar için ise mevcutta yeterince alan olmadığından genişletme yapılması kaçınılmaz hale gelmiştir. Hanın avlulu kısmı, kuzey kanadında, barınak kısmına komşu olan noktadan inşaatın ikinci aşamasında dışarıya doğru bir çıkıntı yapmış, giriş cephesinin bütünlüğünü bozmaktan kaçınmıştır. Yapımcının bu tutumunu sürdürebilmesi için yapılması gereken, önceden planlanan ve duvarları yükseltilmeye başlanan doğu cephesini tadil etmek, avluyu uzatıp hanı kuzeyden bir kez daha genişletmek, avlunun niteliğini ve bütünlüğünü de koruyarak ihtiyaç duyulan mekânları inşa edebilmektir. Üçüncü aşamada bu düşüncenin uygulanması, hanın genel görünümünü de değiştirmiştir. Yapımcı, bütünlüğü bozulmamış geniş bir giriş cephesi ve hanın batı cephesine göre daha geniş olan doğu cephesiyle, Aksaray yönünden yaklaşıldığında yapının daha heybetli görünmesini de sağlamıştır.

Sonuç

Anadolu Selçuklu dönemi kervansaraylarında yaptırmanın siyasi ve ekonomik gücü, ölçek ve malzeme kullanımı gibi inşaat sürecinde malî karşılığı olan özelliklerle mekâna yansıtılabilmekte olup, bunun çeşitli örnekleri mevcuttur. Sadeddin Han'ın bu duruma bir başka örnek oluşturması ve hatta yaptırmanın sahip olduğu ekonomik ve siyasi gücün kısa bir zaman içinde değişimini yansıtıyor olması da sunulan bilgilerin ışığında oldukça akla yatkındır.

Siyasi ve ekonomik gücün mekâna yansıtılması düşüncesi doğrultusunda incelenen

Sadeddin Han’da, sıra dışı mekân kurgusunun oluşumuna hanın inşaat sürecindeki bir karar değişikliğinin neden olduğu yapıdaki izler değerlendirildiğinde görülebilmektedir. Bununla birlikte bu değişikliğe nelerin yol açtığı, değişikliğin kendisinden daha önemli olmalıdır. Hanın yapım sürecindeki karar değişikliğinin nedenlerinden biri, hanın inşa veya planlama sürecindeki, yapımıcının veya yaptıranın, istediği sayı ve nitelikte mekân oluşturamamasıyla sonuçlanacak olan planlama veya uygulama hatalarını düzeltme isteği olabilir. Bir diğer nedenin ise, yaptıranın isteği doğrultusunda, siyasi ve ekonomik gücünün artması ile de ilişkili olarak, yaptıranın içinde yer aldığı yeni politik koşullara uyumlu bir yapı oluşturma arzusu olduğu düşünülebilir. Bu düşünce yazılı kaynaklardaki bilgilerle de örtüşmektedir. Bunların haricinde bu çalışma kapsamında yapılan tespitlerle, ulaşılan sonuçlarla ve Emir Sadeddin Köpek’in muhteris karakteriyle uyumlu başka nedenlerin de mevcut olabileceği kabul edilmelidir. İnşa sürecinin bitişi itibariyle, Sadeddin Köpek’in Hanının; yapım aşamasındaki iktidar değişikliği ile eş zamanlı bir tadilat kararı sayesinde, daha büyük ölçekli, daha geniş programlı ve Selçuklu Sultanlarının yaptırdığı hanlarla kıyaslanabilecek özelliklere kavuşmuş olduğu anlaşılmaktadır.

Extended Summary

Sadeddin Han is a 13th century Anatolian Seljuk caravanserai located on 22km northeast of Konya at Kayacık district. It was donated by Seljuk statesman Sadeddin Köpek. Sadeddin Han is an example of the type, which consists of shelter, courtyard and services, in the typology of Anatolian Seljuk Caravanserais. The Han, which had been repaired in 2007, is currently being used for various social activities. In this study, the probable relation between the caravanserai’s extraordinary plan form and its donors gaining political power, is discussed.

The Han is entered through the entrance portal on the south facade. Passing through the depressed vaulted entrance space, the courtyard is accessed. The courtyard is surrounded by semi-open and closed spaces, which are covered by barrel vaults with pointed arch profile, except the space on the southeast corner of the Han, entrance space and the masjid. On the west of the courtyard there are stairs, which provide access to the roof and the masjid which is on the upper floor of the entrance space. The shelter is entered through the portal on the west facade of the courtyard. It consists of a central nave extending on east - west direction and smaller naves crossing it. On the vault of the central nave there are remains of a dome with its transition elements. The central section of the shelter is elevated from the ground level with a platform for the accommodation of people, close to their draught animals.

Sadeddin Han is almost entirely constructed in stone masonry, which contain mostly re-used stones of different type and origin. In general, it is possible to claim that all of the foreground sections of the Han are constructed in cut stone with a good workmanship, unlike the other visually insignificant sections and the superstructure on which the rubble stone is used. The roof of the Han had been originally covered with cut stone or earth, but this was replaced with lead sheets in its repair process.

As it is understood from its inscription panels, the Han was built in two stages, which

were completed in the years of 1236 and 1237 respectively. There are construction joints on the south façade near the entrance portal and on the west wall of the small closed space on the northwest of the courtyard, as the proofs of these processes. The shelter was constructed during the reign of Sultan Alaeddin Keykubad I and the courtyard and services section was constructed during the reign of Sultan Gıyaseddin Keyhüsrev. Emir Sadeddin Köpek, the donor of the Han, is mentioned in the sources as a talented statesman, conducting construction works of Sultan Alaeddin. He also played an important role in the enthronement of Sultan Gıyaseddin Keyhüsrev, after the death of Sultan Alaeddin Keykubad in 1237 and gained notable political power until his execution in 1238.

Sadeddin Han was an important stopover location on the caravan route connecting significant cities of Anatolian Seljuks like Konya and Kayseri. On this road and near these cities, there are also other caravanserais, which are of similar type. However, Sadeddin Han is notably different from these caravanserais with its asymmetrical plan outlines, which gradually extends towards north from its courtyard and services section. On the Han, there are some traces, which may help explaining its extraordinary plan form and most of these are related to the changes on the masonry coursing. Alongside the differences of workmanship between the parts of the structure on the foreground and those of the background as mentioned above, some differences can be seen on the coursing of the sections constructed in ashlar. It is interesting to see that the walls are arranged in pseudo-isodomic order, on some these sections. Such an arrangement is visible on south (a.k.a. the entrance), east and partially west facades of the Han, and also exists in on the west facade of the courtyard. This situation makes sense, when it is considered that Sadeddin Han merely consisted of the shelter, as of 1236 and the west facade of the courtyard was the entrance façade, at that time. However, on the west wall of semi-open space on the north wing there is also a pseudo-isodomic coursed section. It is interesting that the pseudo-isodomic coursing ends with a construction joint and changes to rough cut stone masonry, on this wall, where the Han has a projection towards north. Across the courtyard, a similar trace exists on a wall at the middle of the south wing. On the walls of the middle sections of the south and north facades of the courtyard, some changes are noticeable as well. Here, the coursing is in a similar technique to those of the walls on the background, beginning from the floor level, to the level of the vaults, while the upper sections were constructed in ashlar. On these walls, the connection details of the vaults to the walls also have differences without any apparent reason. In addition to these, on the location, where these walls exist, the flooring of the courtyard is arranged to form a shallow ridge, which divides the courtyard into two. The courtyard and services section of the Han contains some other traces, which are worth considering. For example, there is big circular planned buttress at the middle of the south façade. It has the size and location of a corner buttress, although it is not located at a wall corner. Generally, the east and west parts of the courtyard and services section of the Han, are not in architectural harmony in many aspects.

When these evidences are considered, it is possible to think that Sadeddin Han might have been planned as a smaller structure at first and enlarged during its construction

process. The construction of pseudo-isodomic coursed walls of the semi-open spaces which are mentioned above, should have started with an intention of constituting the east façade, and the big circular planned buttress should have been intended to be the corner buttress. The flooring of the courtyard might have been planned considering this first proposal, as well. In 1237, before the completion of the superstructure of courtyard and services section, the decision of enlargement must have been taken, and the spaces on the east part of the courtyard and services section, had probably been added thereafter.

This change of decision, during the construction process of Sadeddin Han, may be correlated to some historical events. The construction of Sadeddin Han must have been completed sometime after the June of 1237 when Sultan Alaeddin Keykubad had passed away, during the reign of Sultan Gıyaseddin Keyhüsrev and before the coming of the unfavorable weather conditions of winter. Under these circumstances, the maximum time required for the construction of courtyard and services section can be about seven months. Roughly the half of this time corresponds to the reign of Sultan Gıyaseddin Keyhüsrev. This brings to mind the idea that the decision of enlargement must have been given after the government changeover.

On the courtyard and services section of the Han, there are two spaces, which are referred in some academic work as, the spaces for the use of Sultan or Seljuk statesmen. It is interesting that the bigger one of these spaces exists on the part, which had been constructed after the decision of enlargement. This fact also supports the idea that the additional part of the Han is a reflection of its donor's increasing political power.

To sum up, the construction of Sadeddin Han can be thought as a three stage process. The first one was the completion of the shelter in 1236. Following the shelter, the construction of courtyard and services section must have begun. Sadeddin Köpek, considering his status as a statesman, probably did not wanted to draw attention with his caravanserai and kept its architectural program at a modest level. The construction of courtyard and services section was almost complete, when Sultan Alaeddin passed away. With the enthronement of Sultan Gıyaseddin, Emir Sadeddin Köpek gained political power, very possibly altered his previous plans for his caravanserai and ordered the addition of the spaces serving for commercial and administrative purposes, in order to make his caravanserai more suitable for the new political conditions.

Kaynakça | References

- Akok, M. (1969). Kayseri’de Tuzhisarı Sultanhanı, Köşk Medrese ve Alaca Mescid Diye Tanılan Üç Selçuklu Mimari Eserin Rölövesi. *Türk Arkeoloji Dergisi*, S.: XVII-2, 1968, Kültür Bakanlığı Eski Eserler ve Müzeler Genel Müdürlüğü Yayını, Ankara: Türk Tarih Kurumu Basımevi, 5-41.
- Baş, A. (2001). Yeni Buluntular Işığında Zazadin Hanı’nın Değerlendirilmesi. *I. Uluslararası Selçuklu Kültür ve Medeniyeti Kongresi, 11-13 Ekim 2000. Bildiriler I*. Selçuk Üniversitesi Basımevi, Konya: 101-109.
- Batur, A. (1970). Osmanlı Camilerinde Almaşık Duvar Üzerine. *Anadolu Araştırmaları 2’den Ayrı Baskı*. İstanbul: 135-277.
- Bayburtluoğlu, Z. (1971). Anadolu Selçuklu Devri Büyük Programlı Yapılarında Önyüz Düzeni, *Vakıflar Dergisi*, Ankara: Vakıflar Genel Müdürlüğü Yayınları, XI-67-106.
- Denктаş, M. (2007). Karatay Hanı. *Anadolu Selçuklu Dönemi Kervansarayları*. (Ed. H.Acun). Ankara: T.C.Kültür ve Turizm Bakanlığı, 359-379.
- Dursun, Ş. (2016). *Anadolu Selçuklu Kervansaraylarında Süsleme*. T.C. Selçuk Üniversitesi, Sosyal Bilimler Enstitüsü. Sanat Tarihi Anabilim Dalı, Yayınlanmamış Doktora Tezi. Konya.
- Durukan, A. (2007). Aksaray Sultan Hanı. *Anadolu Selçuklu Dönemi Kervansarayları*. (Ed. H.Acun). Ankara T.C.Kültür ve Turizm Bakanlığı, 141-159.
- Eraşar, O. (2011). *Anadolu Selçuklu Kervansarayları*. İstanbul Doğan Burda Yayıncılık.
- Gregory Abu’lFarac. (1999). *Abû’lFarac Tarihi*. C. II (Doğrul, Ö. R.çev), Ankara: Türk Tarih Kurumu.
- İbn-i Bîbî. (1996a). *el-Evamirü’l-Ala’iye fi’l-Umuri’l-Alaiye (Selçukname)*. (Öztürk M. çev.). C. II T.C. Kültür Bakanlığı Yayınları. Ankara.
- İbn-i Bîbî. (1996b). *el-Evamirü’l-Ala’iye fi’l-Umuri’l-Alaiye (Selçukname)*. (Öztürk M. çev.). C. II T.C. Kültür Bakanlığı Yayınları, Ankara.
- Karaçağ, A. (2007). Avanos Sarı Han, *Anadolu Selçuklu Dönemi Kervansarayları*. (Ed. H.Acun). Ankara T.C.Kültür ve Turizm Bakanlığı 211-235.
- Karpuz, H. (1998). Selçuk Üniversitesi Selçuklu Araştırma Merkezi Tarafından Konya’da Yapılan Kazı ve Restorasyon Çalışmaları, *Sanat Tarihi Dergisi, IX, I. Ortaçağ ve Türk Dönemi Kazıları Sempozyumu, 9-11 Nisan 1997 İzmir*, İzmir: Ege Üniversitesi Edebiyat Fakültesi Yayınları, 43-57.
- Kerimüddin Mahmud-i Aksarayî. (2000). *Müsâmeretü’l Ahbar*. (Öztürk M. çev.). Ankara: Türk Tarih Kurumu.
- Önge, M. (2007a). Caravanserais as Symbols of Power in Seljuk Anatolia. *Power and Culture Identity, Ideology, Representation*. II (Ed. J.Osmond, A.Cimdina), Pisa: Pisa University Press, 49-69.
- Önge, M. (2007b). Zazadin Han (Sadeddin Köpek Kervansarayı). *Anadolu Selçuklu Dönemi Kervansarayları*. (Ed. H.Acun). Ankara: T. C. Kültür ve Turizm Bakanlığı, 195-209.
- Önge, M. (2004). *Restoration of Zazadin Han A 13th Century Seljukid Caravanserai Near Konya*.

- Yayınlanmamış Y. Lisans Tezi, ODTÜ Mimarlık Fakültesi, Tarihi Anıtların Onarımı ve Korunması Y. Lisans Programı. Ankara.
- Özbek, Y. (2007). Tuzhisar Sultan Hanı, *Anadolu Selçuklu Dönemi Kervansarayları*. (Ed. H. Acun). Ankara: T. C. Kültür ve Turizm Bakanlığı, 175-193.
- Turan, O. (1971). *Selçuklular Zamanında Türkiye*. İstanbul: Turan Neşriyat Yurdu.
- Uğur, F. Koman, M. (1940). *Selçuk Büyüklerinden Celâlüddin Karatay ile Kardeşlerinin Hayatı ve Eserleri*. Konya: Yeni Kitap Basımevi.
- Yavuz, A. (1992). Anadolu Selçuklu Kervansaraylarında Mekân-İşlev İlişkisi İçinde Savunma ve Barınma. *IX. Vakıf Haftası Kitabı*. Ankara: Vakıflar Genel Müdürlüğü Yayınları, 253-283.
- Yavuz, A. (1995). Anatolian Seljuk Caravanserais and Their Use as State Houses. *10th International Congress of Turkish Art. September 17-23, Geneva, 757-765*.
- Yavuz, A. (1995). Anadolu Selçuklu Kervansarayları Tipolojisi. *IV. Millî Selçuklu Kültür ve Medeniyeti Semineri Bildirileri. 25-26 Nisan 1994*, Konya: 183-198.
- Yavuz, A. (1997). The Concepts That Shape Anatolian Seljuq Caravanserais. *Muqarnas. Vol:14, Brill Publ., 80-95*.
- Yavuz, A. (2000). Anadolu Selçuklu Dönemi Kervansarayları Üzerinde Çalışmalar, Bilgiler, Bulgular – 1997. *Uluslararası Dördüncü Türk Kültürü Kongresi Bildirileri, 4-7 Kasım 1997. Ankara C. II*, Ankara: Atatürk Kültür Merkezi Başkanlığı Yayınları, 239-259.
- Yavuz, A. (2002). Anadolu Selçuklu Mimarisinin Yapı Özellikleri, *Selçuklu Çağında Anadolu Sanatı*. (Haz. D. Kuban). İstanbul: Yapı Kredi Yayınları, 271-289.
- Yavuz, A. (2006). Kervansaraylar. *Anadolu Selçukluları ve Beylikler Dönemi Uygarlığı*, (Ed. A. U. Peker, K. Bilici), C. 2, Ankara: T.C. Kültür ve Turizm Bakanlığı, 435-445.

