

AFYON-İSHAKLI (SAKLU)
SÂHİB ATA FAHREDDİN ALİ KERVANASARAYI

AFYON-ISHAKLI (SAKLU) SAHIB ATA FAHREDDIN ALI
CARAVANSERAI

*Alptekin YAVAŞ**

Öz

1249 Yılı, Selçuklu Anadolu'sunun "Ebu'l Hayrat"ı olarak bilinen Fahreddin Ali'nin -bugüne gelebilenler arasında- ilk eserini yaptırdığı tarihtir. Onun, Emir-i Dâd görevini üstlendiği yılda ve yüksek ihtimalle bu kutlu haberin nişanesi olarak yaptırdığı İshaklı Kervansarayı, Konya'dan İstanbul'a uzanan kervan yolunun Afyon-Akşehir arasındaki önemli bir noktasındaydı. Bölge ünlü vezir ve ailesi için her zaman önemini korumuştur. Nitekim ömrünün son yıllarını da bu bölgede (Nadir Köyü) geçirecek olan Sâhib Ata, İshaklı Hanım dışında 1250'de matbah, hânkah, çeşme, mescit ve medrese'den müteşekkil Akşehir'deki külliyesinin, Ilgın'daki han ve hamamın, hâlâ bulunamamış büyük bir sarayın da banisidir. Sâhib Ata'nın ölümünden sonra ailenin bölgedeki gücü sürmüştür, bu etki bölgenin 20. yüzyıla kadar Karahisar-ı Sâhib eyaleti adıyla anılmasına sebep olmuştur. Afyon ve çevresinde tıpkı Sinop'taki Pervaneoğulları gibi merkeze bağlı vassal bir güç tesis eden Sâhib Ataoğulları, Selçuklunun artık tarih sahnesinden çekildiği yılların en güçlü ailelerinden biri olmuşlardır.

* Doç. Dr., Onsekiz Mart Üniversitesi Fen Edebiyat Fakültesi Sanat Tarihi Bölümü, Çanakkale/Türkiye, alptekinyavas@hotmail.com, <https://orcid.org/0000-0003-3081-4462>.

Gönderim Tarihi: 25.11.2019

Kabul Tarihi: 30.12.2019

•
Anahtar Kelimeler

Sâhib Ata, Afyon, Kervansaray, Pervane, Selçuklu.

•

Abstract

The year 1249 was the date when Fahreddin Ali, known as “Ebu’l Hayrat” in Seljuk’s Anatolia, constructed his first building –among those who can reach today-. Ishaklı Caravanserai, which he built in the same year when he assigned to Emir-i Dad and probably constructed it as a mark of this blessed news, was at an important point between Afyon and Aksehir on the caravan route extending from Konya to Istanbul. The area always kept its importance for the famous vizier and his family. As a matter of fact, Sahib Ata, who spent the last years of his life in this region (Nadir Village), was also the constructor of the mosque complex in Aksehir (1250) consisting of matbah, hankah, fountain, masjid and madrasah; the inn and bath in Ilgin and the large palace, which has not been found yet. After the death of Sahib Ata, the power of the family continued in the region and this effect caused the region to be named as Karahisar-ı Sahib province until the 20th century. Like the Pervaneoğullari in Sinop, Sahib Ataoğullari established a vassal power attached to the center and became one of the most powerful families of the years when the Seljuks withdrew from the stage of history.

•
Keywords

Sahib Ata, Afyon, Caravanserai, Pervane, Seljuk.



Onüçüncü yüzyılın ilk yarısının sonları Anadolu Selçukluları için sultanî gücün yavaş yavaş yerini güçlü vezir/beylere bıraktığı bir dönemin başlangıcıdır. Şemseddin İsfahanî, Pervane Muînüddin Süleyman, Sâhib Ata Fahreddin Ali, bu yeni dönemin simge isimleri olup kimi “*tiran*” olarak anılacak kadar siyasi erki tekeline alabilmiş kişiliklerdir. Sanat ortamı açısından ise yüzyılın ortalarında neredeyse klasik evresini yakalamak üzere olan Selçuklu üslubu, artık sarayın yerine bu aristokratik elitlerin patronluğunda biçimlenecektir. Bugünün İshaklı kasabasının etrafında şekillendiği kervansaray işte böyle bir siyasi ve kültürel atmosferin ürünüdür.

Sâhib Ata'nın ilk eseri olan İshaklı Han'ın kitabesinde baninin siyasi unvanına ait bir ibare görülmez. Hanın ahır ve avlu taçkapılarında yer alan her iki kapısındaki kitabede, bani için “*abd el-acz* (aciz kul)” ifadesi yer alır. Emir-i Dâd (Adliye Bakanlığı)¹, Sâhib Ata'nın ilk görevidir. Bu göreve getirildiği kesin tarihi bilinmez, ancak, Moğol Hanı Güyük'ün tahta çıkış törenine bir önceki Emir-i Dâd Nusret'in yerine temsilci olarak gönderilmesine bakılırsa bu tarihten önce göreve getirilmiş olmalıdır². Bu görevlendirmenin, aynı yılın Eylül-Ekim ayında tamamlanan kervansarayının inşaatından sonra gerçekleştiği, 1250 Nisan/Mayıs aylarına tarihlenen Akşehir'deki medresesinin kitabesinde Sâhib Ata'nın yeni unvanlarının bahsedilmesinden anlaşılmaktadır.

Kervansaray, çeşitli araştırmalarda³ bulunduğu kasabanın ismi ile “İshaklı Han/Kervansarayı” anılır. Afyon-Akşehir yolunun 28. kilometresinde, (Harita 1) İshaklı (Sultandağı) kasabasındaki binayı, batıda, kasabayı baştanbaşa kat eden Zübeyde Hanım caddesi (Foto 1), doğu, güney ve kuzey yönden Selçuk sokağı

¹ İbn Bibi, *el Evamirü'l-Ala'ıye Fi'l-Umuri'l-Ala'ıye* (Selçuk Nâme), haz. Mürsel Öztürk, C. II, Ankara 1996, s.123., Osman Turan, *Selçukluları Zamanında Türkiye*, İstanbul 1998, s. 468.

² Anonim Selçuknâme, *Anadolu Selçukluları Devleti III*, yay. Feridun Nâfiz Uzluk, Ankara 1952, s. 36, Aksarayî Kerîmüddin Mahmud-i, *Müsâmeretü'l-Ahbâr*, çev. Mürsel Öztürk, Ankara 2000, s. 31.

³ Clement Huart, *Epigraphie Arabe d'Asie Mineure*, Paris 1895, s.16-17, 20-21, Nr. 11-12; Friedrich Sarre, *Reise in Kleiasien-Sommer 1895-Forschungen zur Seldshukischen Kunst und Geographie des Landes*, Berlin 1896, s. 20-21; Clement Huart, *Konia, La Ville des Derviches Tourneurs, Souvenirs D'un Voyage en Asie Mineure*, Paris 1897, s. 101-103; Kurt Erdmann, *Das Anatolische Karavansaray des 13. Jahrhunderts*, Vol. I, Berlin 1961, s. 61-62, 143-146; Semavi Eyice, “İshaklı Kervansarayı”, *Türk Ansiklopedisi*, C. XX, Ankara 1972, s. 237; Mahmut Akok, “İshaklı Kervan Sarayı”, *Türk Arkeoloji Dergisi*, XXI/2, Ankara 1974, s. 5-21; Mücella Kayademir, *Restoration Project of Ishaklı Caravanserai in Sultandag*, Orta Doğu Teknik Üniversitesi, Restorasyon Bölümü, Yayınlanmamış Master Tezi, Ankara 1986; Haşim Karpuz, “Sahip Ata'nın Yaptırdığı İshaklı Han”, *Antalya 3. Selçuklu Semineri (10-11 Şubat 1989)Bildiriler*, İstanbul 1989, s. 82- 90.

çevreler. Kervansaray, Anadolu Selçuklu döneminde Konya'yı Afyon'a, oradan da Kütahya ve Bursa yoluyla İstanbul'a bağlayan kervan yolu üzerinde yer alıyordu⁴.

Kervansarayın, hemen kuzeybatısında yakın tarihlere kadar ayakta olan hamamı vardı. Uğur-Koman'ın kervansarayın müstemilatı olduğunu belirttiği⁵ hamamın, henüz ayakta olduğu yıllarda çizilmiş bir de planı mevcuttur (Çizim 4). Fatih dönemi tahrir kayıtlarında⁶, Sâhib Ata'nın Saklu'daki (İshaklı) hanının bir de mektebi olduğundan bahsedilir. Bu mekteple ilgili başka bir bilgiye sahip değiliz.

Bina, avlu ve ahır portalleri üzerindeki iki kitabesindeki bilgilere göre, II. İzzeddin Keykavus döneminde, H.647/M.1249 yılında Hüseyin oğlu Ali tarafından yaptırılmıştır⁷. İsmi geçen şahıs Vezir Sâhib Ata Fahreddin Ali'dir⁸. İki kitabeden avlu kapısında olanı (Foto 3), enine dikdörtgen formda mermer blok bir taşla işlenmiş olup, dört yönden dar bir silmeyeyle sınırlandırılmış sülüs hatlı üç satırdan oluşur. Burada, II. Keykavus'un unvanları dışında kapalı kısım kitabesinden farklı olarak H. Cemazi-el Ahirin 647/M. Eylül-Ekim 1249 şeklinde kesin bir tarih yer alır. Enine dikdörtgen mermer bir taşla işlenmiş olan kapalı kısım portalindeki (Foto 14) altı satırlık sülüs hatla yazılmış kitabede ise sadece H.647/M.1249 tarihi vardır. Kervansaraylarda ahır bölümünün önce, avlu bölümünün daha sonra inşa edildiği de düşünülürse, Eylül-Ekim 1249 binanın inşasının tamamlandığı tarih olarak kabul edilebilir.

Mimarı bilinmeyen binanın, vakfiyesi de günümüze ulaşamamıştır. Buna karşın, Osmanlı dönemine ait evkaf kayıtlarından, Sâhib Ata'nın Akşehir'de hânkahı, türbesi, mescidi, çeşmesi, imaretten müteşekkil külliyesiyle birlikte, vezirin İshaklı'daki han ve mektebini de içine alan bir vakfın varlığını öğrenmekteyiz. Hanın batısında yer alan ve yakın tarihlere kadar ayakta olan hamamdan (Çizim 4) ise bu kayıta bahsedilmez⁹. Vakfa dair ilk bilgi Fatih dönemi

⁴ M.Kemal Özergin, (*Anadolu Selçukluları Çağında Kervan Yolları*, İstanbul Üniversitesi, Edebiyat Fakültesi, Tarih Bölümü Yayınlanmamış Doktora Tezi, İstanbul 1959, s. 142-144. bu yol hattını Konya'dan itibaren, Konya, Horozlu Han, Dokuzun Kervansarayı, Kadın Hanı, Ilgın, Arkıt Hanı, Akşehir, Sâhib Ata Kervansarayı, Çay Taş Han, Afyon, Altıgöz Köprüsü, Eğret Han, Döğer Han, Kütahya ve Bursa şeklinde belirler.

⁵ M.Ferit Uğur - M.Mesut Koman, *Sahip Ata İle Oğullarının Hayatı ve Eserleri*, İstanbul 1934, s. 97.

⁶ Feridun Nafiz Uzluç, *Fatih Devrinde Karaman Eyaleti Vakıfları Fihristi*, Ankara 1958, s. 42.

⁷ Binanın her iki kitabesinin Arapça yazılışı, Türkçe okunuşu ve Transkripsiyonu için bkz. Uğur - Koman, a.g.e., s. 97-98; Huart, a.g.e., s. 16. avlu kitabesinin tarihini H.607, sultanın ismini de I.İzzeddin Keykavus olarak yanlış okumuştur.

⁸ Kitabede, hanın inşa edildiği yıllarda Emir-i Dâd görevinde bulunan Sâhib Ata'nın bu unvanından bahsedilmemesi dikkat çekicidir.

⁹ Karpuz, a.g.m., s. 90. Res.6. hamamın yıkılmadan önceki bir fotoğrafını ve Önge'den aldığı bir planını yayınlamıştır. Buna karşın Yılmaz Önge'nin V. Milletlerarası Türk Kongresinde yayınlanan tebliği başka bir konudur.

tahrir kayıtlarında yer alır. Bu kayıtta vakfın mütevellisinin, Sâhib Ata torunlarından Abdurrahman isminde bir şahıs olduğunu öğrenmekteyiz¹⁰. Belgede, Akşehir ve Saklı'daki (İshaklı) Sâhib Ata eserlerine gelir olarak kaydedilen yerlerin isimleri yer alır. Binanın vakfı hakkında başka bir bilgi bulunmamaktadır.

Binanın Vakıflardaki dosyasında yapılan sondajlara ait fotoğraflarda (Foto 17) bir yangın tabakası görülür. Ancak kayıtlarda bu tabakanın tarihlendirilmesine ilişkin bilgi olmadığı için bu yangının hangi zaman aralığına ait olduğu anlaşılamamaktadır. Bu, kervansarayın kullanılamaz duruma geldiği zamanı öğrenebilmemiz için aydınlatıcı bir veri olabilirdi. Binanın geçirdiği onarımlara dair ilk bilgi R.1300/M.1884-1885 yılına aittir. Karahisarlı Sadettin Efendi tarafından gerçekleştirilen¹¹ onarımda, ahır kısmının kubbesi yenilenmiştir. Bina, 1925 yılına kadar zahire anbarı olarak kullanılmak üzere kiraya verilmiştir¹². H.Karpuz, uzun yıllar bakımsız kalan kervansarayın, onarım öncesi kapalı kısmının tekel binası, avlusunun ise hükümet binası olarak kullanıldığını - herhangi bir kaynak göstermeksizin- belirtir¹³. 1964 yılında M.Akok tarafından aslı planı ortaya çıkarabilmek için kervansarayda sondajlar yapılmış, 1965-1975 yılları arasında ise kısmi bir onarım gerçekleşmiştir¹⁴. Binada 2003 yılında başlatılan çalışmalarda ise öncelikle restorasyona temel teşkil edecek rölöve projesi hazırlanmış, bunun için de hanın avlu bölümünde, giriş doğu ve batı duvarları ile köşk mescit çevresinde, ayrıca ahır bölümünde ayakların aralarında sondajlar gerçekleştirilmiştir¹⁵. Hazırlanan rölöve projesine göre 2005 yılında restorasyona

¹⁰ Uzluk, a.g.e., s. 42-43. Abdurrahman'ın Fatih dönemi tahrir kayıtlarında, Sâhib Ata'nın Konya'daki Darü'l-Hadisi ve bitişiğindeki mescidine, Larende Kapısındaki külliyesine ve Çeşme Kapısı'ndaki Darü'l-Huffâz ve mescitten oluşan külliyesine ait vakıflarının da mütevelliliğini üstlendiğini bilmekteyiz. Bu bilgiler hanın, ya bağımsız ya da kendisinden bir yıl sonra yaptırılan Akşehir'deki Sâhib Ata Medresesiyle birlikte ortak bir vakfın olduğu; Fatih döneminde bu vakfın mütevellisinin de aynı zamanda Konya'daki Sâhib Ata eserlerinin mütevellisi olan Sâhib Ata'nın torunlarından Abdurrahman olduğu anlaşılmaktadır.

¹¹ Uğur-Koman, a.g.e., s. 99.

¹² Aynı yer.

¹³ Karpuz, a.g.m., s. 84.

¹⁴ Vakıflardaki binayla ilgili dosyada (V.G.M.Abd. ve Yap.İşl. Dai.Bşk. Dosya No:03.16.01/02) bu onarım ile ilgili bir bilgi bulunmamaktadır. Buna karşın bu onarım sonrasına ait fotoğraflar incelendiğinde, tamirlerin, avlu revaklarının kuzeybatıdaki bölümünde, ahır ayaklarında, ahır portalinde, tonozlarında ve beden duvarlarında gerçekleştirildiği anlaşılmaktadır.

¹⁵ V.G.M.Abd. ve Yap.İşl. Dai.Bşk. Dosya No:03.16.01/02 nolu dosyada yer alan ve Selçuk Üniversitesi Öğretim elemanları tarafından hazırlanan restitüsyon ve restorasyon raporu.

başlanılmıştır. Restorasyon çalışmaları (Çizim 3) sonunda kervansarayın, çarşı ve çay salonu amaçlı kullanılması planlanmaktadır¹⁶.

Binada ağırlıklı olarak açık kahverengi kesme taş malzeme görülürken, bunlar, dışta cephelerde ve her iki portalde, içte ise avlunun revak ayaklarında ve kapalı kısımda ayak ve kemerlerinde bulunur. Moloz taşlı dolguyu dışta kaplamak için kullanılan bu kesme taşlar avlu portalinde açık kahverengi ile sarı renkli taşların nöbetleşe kullanılmasıyla karşımıza çıkar. Ayrıca avlunun ortasındaki köşk mescitte de çift renkli taş uygulaması görülür. Binada yoğun devşirme malzeme kullanımı dikkati çeker. Özellikle köşk mescidin dört cephesinde ve kapısının lentosunda, çevredeki antik kalıntılardan getirilmiş devşirme malzeme görülür. Bunun dışında avlu portalinin iç yüzündeki lentoda devşirme malzemeden teşkil edilmiştir. Tuğla, ahır kısmının yıkılan kubbesinin pandantiflerinde, ayrıca tonoz ve duvarlarda, dolgu malzemesi olarak moloz taş malzemeyle birlikte kullanılmıştır. Ahır bölümünde ayak ve kemerlerle, kemerlerin aralarındaki bölümler ve takviye kemerleri kesme taştan, duvar ve tonozlar ise kaba yonu taş malzemedendir.

Bina beş kademe halinde algılanır (Çizim 2). İlk kademeyi avlu bölümünün beden duvarları, ikinci kademeyi avlu portalini, üçüncü kademeyi ise ahır kısmının beden duvarları oluşturur. Dördüncü kademeyi ahır bölümünün orta sahnü oluştururken son kademe, ahır portalini ve avlunun ortasındaki köşk mescidi ihtiva eder. Binanın aslı halinde ahır kısmının orta sahnünde yer alması gereken kubbesinin, hanın son kademesini ihtiva edeceği kuşkusuzdur. Buna karşın aydınlık kubbesinden günümüze bir iz kalmamıştır.

Yaklaşık 38 x 61 m. ölçülerindeki dikdörtgen bina, doğu-batı doğrultusunda uzanmakta olup avlu ve ahır olmak üzere iki bölümden müteşekkildir (Çizim 1). Ahır kısmına göre daha fazla tahrip olan avlu bölümü 39 x 38 m. ölçülerinde olup kazılar sonucunda ortaya çıkarılabilen kısımları, doğu ve güney kenardaki kapalı (mekân) birimlerle, kuzey kenardaki revaklardır (Çizim 2). Avlunun ortasında, kapı aksından yaklaşık 20° güneye kaymış fevkani mescit binası bulunur. Ahır bölümü ise 24 x 24 m. ölçülerinde olup, doğu-batı doğrultusunda uzanan sivri beşik tonoz örtülü, ortada olanı diğerlerinden daha enli, beş sahından müteşekkildir (Çizim 1).

Mevcut durumuyla binanın kuzey ve doğu¹⁷ (giriş) cephesinde herhangi bir açıklığa yer verilmemiş olup, batı cephesinde üç, güney cephesinde ise iki açıklık

¹⁶ Aynı yer. Burada sunulan veriler kervansarayın 2006 yılı durumunu yansıtmaktadır.

¹⁷ Anlatım kolaylığı olması açısından binadaki kuzeybatı- güneydoğu yönündeki hafif çarpıklığı göz ardı ederek ana yönleri kullanacağız.

vardır. Binadaki tüm pencere açıklıkları içten dışa doğru şevlenen mazgal biçimli ve cephenin ortaya yakın bölümüne hizalıdır.

Binanın, mevcut güney cephesinin (Foto 4) büyük bölümünün onarımlarla yenilediği, taş ve duvar dokusundaki farklılıklardan rahatlıkla anlaşılabilir. Yenilenen söz konusu kısım doğu köşeden itibaren 39 m. lik (avlunun güney cephesi) bölümdür. Cephenin aslı halini koruyabilmiş olan batıdaki 24 m. lik kısmında iki mazgal açıklığı vardır. Pencerelerden batıda olanının hemen üzerinde yarım daire biçimli taş bir çörtten yer alır. Pencereler, bu bölümün tam ortasındaki dikdörtgen biçimli payandanın iki yanında, eşit mesafede ve aynı hizadadır. Bu cephede yer alan iki payandadan batı köşede olanı binadan $\frac{3}{4}$ oranında taşıntı yapan kare biçimli, diğeri ise kare biçimlidir.

Batı cephe aslı halini büyük ölçüde koruyabilmiştir (Foto 5). Cephede yer alan üç payandadan kuzey ve güney köşede olanları kare, tam aksta bulunanı dikdörtgen planlıdır. Güney köşedeki payanda büyük ölçüde tahrip olmuş, ortadaki payanda ise 1970'li yıllardaki onarımlar sırasında yenilenmiştir. Batı cephedeki üç mazgal pencere aynı hizaya sıralanmış olup bunlardan ikisi cephe aksına göre simetrik. Diğeri ise ortadaki dikdörtgen payandanın kuzey kenarının hemen bitiminde yer alır¹⁸. Cephedeki iki çörtten, pencerelerin yaklaşık 50 cm. üzerinde, aynı hizada ve köşelere eşit uzaklıktadır. Bunlardan kuzeyde olanının tahrip olduğu, güneyde olanının ise onarımlar sırasında yenilediği, taş ve duvar dokusundaki farklılıklarından anlaşılmaktadır.

Masif kuzey cephenin doğu köşeden itibaren 39 m.lik (avlu) bölümü yaklaşık 4 m. cepheden taşıntılıdır (Foto 6). Cephenin doğudaki bu bölümünde dört payanda olup, doğu ve batı köşedekiler binadan $\frac{3}{4}$ oranında taşıntı yapan kare biçimli, ortadaki yarım daire, batı köşeye yakın olanı ise yarım dikdörtgen biçimlidir. Cephenin batıdaki bölümünde ise iki payanda vardır; bunlardan batı köşede olanı binadan $\frac{3}{4}$ oranında taşıntı yapan kare biçimli, diğeri ise yarım dikdörtgen biçimlidir. Cephenin batı bölümündeki iki çörtenden batıda olanı tam aksta yer alırken diğeri taşıntılı bölümün batı duvarındadır. Cephenin taşıntı yapan doğudaki bölümünün önemli bir kısmı onarımlarla yenilenmiştir.

Giriş (doğu) cephesinde (Foto 1), aksta yer alan portalin dışında bir açıklık yoktur. Cephedeki dört payandadan iki köşede yer alanı binadan $\frac{3}{4}$ oranında

¹⁸ Bu pencere iç mekânda orta sahnı aydınlatmaktadır. Ancak cephede payandanın kuzey köşesine adeta sonradan açılmış gibi duran düzensiz konumu, pencerelerin ve payandaların yeri konusunda planlanma aşamasında mimar tarafından bir hata yapıldığını düşündürür. Ayrıca, cephe duvarlarının inşası sırasında, iç mekândaki sahnlar ve onları aydınlatacak pencereler konusundaki hatalar plan konusunda diğer eksiklikler olarak dikkati çekmektedir.

taşını yapan kare biçimli, diğer ikisi yarım daire biçimlidir. Yarım daire biçimli payandalar cephede, portalin ikiye ayırdığı bölümlerin ortalarına denk gelir. Bu anlamda giriş cephesinde -diğer cephelerin aksine- simetrik bir düzenleme dikkati çeker. Vakıfların 1970'li yıllarda yaptırdığı onarıma kadar cephe duvarları zeminden itibaren birkaç taş sırasına kadar yıkık durumdaydı. Bu ve 2003 yılında yapılan onarımlarla cephe ile yıkık portal yükseltilmiştir.

Cephenin tam aksında yer alan portal (Foto 2), bina kitesinden 1.60 m. taşınılıdır (Çizim 1). Portal, onarımlar öncesi kuşatma kemerine kadar yıkıktı. Yaklaşık 20 cm.lik bir kaide üzerinde yükselen portalde, açık kahve, sarı ve beyaz mermer kesme taş bir arada kullanılarak plastik etki artırılmıştır. Portalin iki dış kenarında yarım daire biçimli köşe sütunceleri vardır. Sütuncelerden sonra içe doğru süslenmeden bırakılmış dar bir silme görülür. İçbükey üçüncü enli bordürde, düşey konumda sıralanmış yarım yıldızlardan oluşan açık bir geometrik kompozisyon bulunur. Bunu, süslenmeden bırakılmış, enli dördüncü bordür takip eder. Daha sonra içbükey dar bir silmeyle kademelenen yüzey, kuşatma kemerinin oturduğu sütuncelere kadar dar ve boş bir bordürle devam eder. Başlığı bulunmayan köşe sütunceleri, süssüz olup doğrudan kaideye oturur. Portal kuşatma kemerinin üzerinde, simetrik olarak iki yana sıralanmış, sekiz gülbezek motifi bulunur. İkinci mukarnas sırasıyla başlayan gülbezelerin üçü dairesel biçimli olup, içinde farklı geometrik şemalar uygulanmıştır. Alttan itibaren dördüncü mukarnas sırasındaki gülbezeler ise kare çerçeve içinde birbirinin tekrarı dört küçük kareden müteşekkildir. Mukarnaslı kavsaranın ise günümüze altı sırası ulaşabilmiştir¹⁹. Kavsara nişleri, alt sıra hariç üçgen veya yelpaze şeklinde biçimlendirilmişken, alt sıradakiler, gemi teknesi kemer ve içbükey üçgen şeklindedir. Kavsaranın altında ise enine dikdörtgen iki beyaz mermer levhadan müteşekkil inşa kitabesi yer alır (Foto 3). Sülüs hatlı üç satırlık kitabe, dıştan enli bir silme ile çevrelidir. Kitabe ile kapı kemerinin arasında, kareye yakın sarı ile koyu gri renkli taşların yarım yuvarlak dişli kenarlarından birbirlerine geçmeli olarak tutturulduğu, enine dikdörtgen bir taş vardır. Portal kütesinin iki yanındaki mihrabiyeler son derece sade olup, güneyde olanı daha sağlam durumdadır. Biri düz, diğeri içbükey iki dar bordürün üstten ve iki yandan sınırladığı mihrabiyelerin üç sıradan meydan gelen mukarnaslı kavsaraları, iki yandan ince iki sütunceye oturur. Mihrabiyelerin üzerindeki bölümler, üç sıra sade kesme taş sırasından sonra, portal kavsarasının başladığı ilk sıraya kadar yükselen dört sıra mukarnaslarla doldurulmuştur. Portal kavsarası, bu bölümden ince bir

¹⁹ Mevcut haliyle en üstte üç gözlü bir sıra olduğuna göre aslı halinde en fazla bir sıra daha mukarnas dizisi olması gerekir.

silmeye ayrılır. Portal açıklığının basık kemeri, birbirlerine geçmeli olarak tutturulan ve iki kenarları zigzag şeklinde biçimlendirilmiş sarı ve gri renkli mermerlerden meydana gelir. Sarı ve gri mermerlerin nöbetleşe dizildikleri bu düzen kapının yan sövelerinde de izlenir. Kapının iki yanında, üzenği seviyesinde, içe doğru taşıntılı yarım daire biçimli iki konsol bulunur.

Basık kemerli kapıdan dâhil olunan avlu kısmı tahrip olmuştur. Günümüze ulaşabilen kısımlar, kuzey kanattaki revakların batıdaki bir bölümü ve avlu ortasındaki köşk mescittir. Diğer bölümler temel seviyesine kadar yıkılmıştır. Vakıflar tarafından restorasyona temel teşkil etmek üzere yapılan kazılar sonucunda avlunun aslî planına ilişkin bilgilere ulaşılmıştır²⁰(Çizim 3). Buna göre, kapının hemen ardında yer alan giriş holünün kuzeyinde bir, güneyinde iki kapalı mekân yer alıyordu. Her biri avluya bağımsız kapılarla açılan mekânların Vakıfların hazırlattığı restorasyon raporunda kuzey-güney yönlü tonoz örtüye sahip oldukları anlaşılmaktadır²¹ (Çizim 3, Foto 8).

Giriş holünün güneyinde yan yana iki mekân yer alırken, kuzeyde, giriş holünden sonra bir mekân ve kuzeydoğu köşede son revak sırası bulunur (Foto.7). Bu anlamda, holün kuzeyinde bir kapalı, bir de yarı-açık mekân vardır²² (Foto.9).

Avlunun kuzey kanadında çift sıra revaklı bir bölüm yer alır. Revağın batıdan itibaren ilk üç sahnı ve bu bölümdeki ayaklar günümüze sağlam olarak ulaşmış, diğer kemer ayakları kazıları sonucunda ortaya çıkarılabildiği (Foto 8). Buna göre, avlunun kuzey kanadı, çift sıra halindeki kare kesitli ayakların kuzey-güney yönünde kemerlerle birbirine bağlandığı, avluya dik uzanan sivri beşik tonoz örtülü yedi sahından müteşekkildi. Doğudaki son sahında tek ayak olup, güneyindeki ikinci sıra kemer ayağının yerinde, giriş holünün kuzeyindeki mekân vardır. Aslî halinde, ayağın mekânın kuzeybatı köşesine bir kemerle bağlandığı benzer örneklere bakarak söylenebilir²³. Sahnuların sivri beşik tonoz örtüsü ortadan bir takviye kemeri ile desteklenmiştir. Bu bölümün tahrip olmuş örtü ve ayakları 1970 yılındaki onarımda tamir edilmiştir²⁴ (Foto 8). Ayakları birbirine bağlayan sivri kemerler dıştan ikinci bir kemerle kuşatılmış olup, asıl kemer dıştakine göre daha kalındır. Ayaklar, taş kaideler (sömel) üzerinde yükselir. Gerek bu bölüm

²⁰ V.G.M.Abd. ve Yap.İşl. Dai.Bşk. Dosya No:03.16.01/02 nolu dosyada yer alan ve Selçuk Üniversitesi Öğretim elemanları tarafından hazırlanan restitüsyon ve restorasyon raporu.

²¹ Aynı yer.

²² Bu tür bir uygulamaya Aksaray ve Kayseri Sultan Hanı ile Nevşehir Sarı Handa rastlamaktayız.

²³ Benzer bir örnek için Aksaray Sultan Hanı avlusunun güneydoğu köşesi.

²⁴ Onarımlar sırasında bu bölümün tonozlarının üstleri, sal taşlarıyla beşik çatı biçiminde kaplanmıştır. V.G.M.Abd. ve Yap.İşl. Dai.Bşk. Dosya No:03.16.01/02 nolu dosyada yer alan ve Selçuk Üniversitesi Öğretim elemanları tarafından hazırlanan restitüsyon ve restorasyon raporu.

gerekse hanın sağlam olarak bugüne gelebilmiş ahır kısmında, yağmur sularının, tonoz aralarına tesadüf edecek şekilde yerleştirilmiş olan su kanalları vasıtasıyla çörlenlere iletilip tahliye edildiği anlaşılmaktadır²⁵.

Avlunun güney kanadında yer alan birimler temel seviyesine kadar yıkıktır (Çizim 1, Foto 10). Burada gerçekleştirilen kazılar neticesinde ortadaki eyvan olmak üzere toplam yedi mekânın bulunduğu tespit edilmiştir²⁶ (Çizim 3). Buna göre, güneydoğu köşedeki diğerlerine göre daha enli dikdörtgen mekânın dışındaki diğer altı mekân, birbirine hemen hemen eşit genişlikte ve kareye yakın plandadır. Ortadaki mekân, avluya eyvan şeklinde açılır. Güneybatı köşedeki mekâna batı duvarında yer alan açıklıktan girilir. Bunun batısındaki iki kare mekândan ilki avluya kuzey duvarındaki bağımsız bir kapıyla açılıyorken, diğeri, batısındaki eyvanla içten bir kapı vasıtasıyla irtibatlıdır. Eyvanın kuzeyindeki mekânın da eyvana içten bir kapıyla açıldığı düşünülürse, burada, eyvan ve iki yanındaki mekânın ortak bir işlevi yerine getirdiği söylenebilir²⁷. Bu kanattaki diğer iki mekândan doğuda olanı, batıdaki mekânla içten bir kapı vasıtasıyla irtibatlıdır. Dolayısıyla, bu iki bölümün de ortak bir işleve sahip olduğu iddia edilebilir. Batıdaki mekân ise avluya bağımsız bir kapıyla açılan kareye yakın bir birimdir. Bu mekânın batı duvarında kalabilmiş tonoz başlangıcı, avlunun bu kanadındaki mekânların örtüsü hakkında fikir vericidir. Buna göre mekânlar, avluya dik, beşik tonozlarla örtülüdür (Çizim 3). Avluda yapılan sondajlar, zemininin kesme taş kaplı olduğunu ortaya koyar²⁸.

Günümüze ulaşabilen Anadolu Selçuklu Hanları içinde avlu ortasında bağımsız bir bina biçimli köşk meşitlerin tarih olarak son örneği İshaklı Sâhib Ata

²⁵ Binanın restitüsyon ve restorasyon raporunun müellifleri örtünün en dışta toprak kaplı olduğunu belirtmektedirler. Bkz. V.G.M.Abd. ve Yap.İşl. Dai.Bşk. Dosya No:03.16.01/02 nolu dosyada yer alan ve Selçuk Üniversitesi Öğretim elemanları tarafından hazırlanan restitüsyon ve restorasyon raporu.

²⁶ Akok, a.g.m., Planj 1. yaptığı sondajlar neticesinde hazırladığı planda, avlunun güney kanadı, birbirine eşit genişlik ve derinlikte altı mekân ile diğerlerinden daha büyük doğu köşedeki mekândan ibarettir. Buna karşın mekânların mevcut durumu, 2003 kazısı neticesinde ortaya çıkarılmış planın, daha doğru ve aslına uygun olduğunu göstermektedir.

²⁷ Ne yazık ki, binanın Vakıflar'daki dosyasında yer alan bilgiler, kazılarda elde edilen bulguları detaylı olarak yansıtmamaktadır. Örneğin su tesisatıyla ilgili herhangi bir veri bu bilgiler arasında yoktur. Hanın dışında bir hamamın bulunması temizlikle ilgili gereksinimlerin bina içinde karşılanmadığını düşündürür. Buna karşın kazılar sırasında elde edilmiş olan kullanım eşyalarının varlığı, mekânların fonksiyonu tespit etmek için bizlere önemli bir bilgi sunacaktı. Ancak bu bilgilerden mahrumuz.

²⁸ V.G.M.Abd. ve Yap.İşl. Dai.Bşk. Dosya No:03.16.01/02 no.lu dosyada yer alan ve Selçuk Üniversitesi Öğretim elemanları tarafından hazırlanan restitüsyon ve restorasyon raporu.

Kervansarayındadır²⁹. Köşk mescit, kuzeydoğu-güneybatı yönündeki avlunun ortasına yakın bir bölümünde yer almakta olup, avlunun yatay ekseninden kible yönüne doğru yaklaşık 20° kaydırılmıştır³⁰(Çizim 1). Fevkâni mescit, dört yönde kemerlerle birbirine bağlanan “L” biçimli dört ayak üzerinde yükselir.

Zemindeki ayakları birbirine bağlayan kemerler üzerinde yükselen bir manastır tonoz, hem alt mekânın örtüsünü, hem de mescit katının zeminini oluşturur. Giriş dışında, ayakları birbirine bağlayan kemerlerin dışa bakan yüzeyi, eğri boyunca yarım yıldızların yan yana sıralanmasından müteşekkil, açık geometrik bir kompozisyonla süslüdür. Köşk mescidin dört köşesinde de yuvarlatılmış silmeler yer alır. İçte ensiz ve süslemesiz bir bordür bu silmeyi takip eder. Bordürden sonra yüzey ince bir içbükey silme ile kademelenir. Sonraki bordürde dikey konumlanmış yarım yıldızlardan meydana gelen açık bir kompozisyon vardır. Bunu aynı genişlikte boş bir bordür takip eder. Daha sonra iki içbükey ince silmeyle cephe yüzeyinde ikinci bir kademe teşkil edilmiştir. Bu ince silmeler altta, kuşatma kemerleriyle birleşir³¹. Güney hariç, diğer üç yüzün akslarında birer açıklık yer alır. Bunlardan, doğu ve batıdakiler pencere, kuzey (giriş) cephedeki kapıdır. Köşk mescidin cephelerinde dikkati çeken bir başka nokta çok sayıdaki spolia taşlardır. Tamamı beyaz mermer spolia taşların en dikkat çekici olanı, doğu cephedeki pencerenin hemen güneyinde bulunan, üçgen alınlıklı ikiz pencereye benzer taşdır. Doğu ve batı cephelerin akslarında yer alan benzer formdaki pencereler eş yüksekliktedir. Pencereleri, üstten ve iki yandan bordürler kuşatır: Şöyle ki, en dışta yüzeyi kademelendiren ince silmeyi, enli süslenmeden bırakılmış bir bordür takip eder. Daha sonra içbükey bir silme ikinci kez yüzeyi kademelendirir. Bordürlerle çevrelenmiş bu boyuna dikdörtgen alanın ortasında, beş sıra halinde mukarnaslı kavsara vardır. Kavsara, pencere lentosu hizasında içe doğru çift profil yaparak sonlanır. Kavsaranın altında ise boyuna dikdörtgen pencere açıklığının taş lento ve söveleri yer alır. Kuzey cephedeki köşk mescit

²⁹ Diğer örnekler, Aksaray (1229) ve Tuzhisarı (1230) Sultan Hanları, Ağzıkara Han (1239-1240) ve Eğirdir II. Gıyaseddin Keyhüsrev Han'dır (1237-38).

³⁰ Diğer köşk mescitlerde bu türlü bir çarpıklık yoktur. Semra Ögel, *Anadolu Selçuklu Sanatı Üzerine*, Ankara 1966, s. 82. bu çarpıklığı, "...sultan hanlardakinden anlam düzeyinde farklılık oluşturmak istenmesi" şeklinde yorumlar. Ancak bizce bu durum, binanın yönüyle kible yönü arasındaki uyumsuzluktan kaynaklanmış olmalıdır.

³¹ Cephelerdeki silmelerin köşk mescidin üst bölümleri yıkıldığı için nasıl tamamlandığını kesin olarak bilmiyoruz. Buna karşın diğer köşk mescit örneklerine bakarak cephe yüzeyindeki silme ve bordürlerin üst bölümde de devam ederek üç yönden kuşattıkları söylenebilir.

kapısına bugün basamakları yok olduğu için cephede sadece izleri kalabilmiş, çift kollu merdivenle ulaşılmaktaydı³² (Foto 11).

Mescit kapısı, en dışta üç ince silmeyle cephe yüzeyinin hareketlendirildiği süssüz ve enli üç bordürle kuşatılmıştır. Mukarnaslı kavsarayı kuşatan kapı kemeri, iki yanda dairesel iki sütunceye oturur. Beş sıralı mukarnaslı kavsaranın altındaki atkı, sütuncenin üzerinde, içe doğru profilli bir taşıntı yapar. Kapı açıklığının lentosu, beyaz mermerden bitkisel karakterli süslemenin yer aldığı spolia bir friz parçasıdır. Kapı sövelerini meydana getiren taşlar, lentonun aksine sadedir. Boyuna dikdörtgen kapı açıklığından girilen kare biçimli mescitte, güney duvarın ortasında taş mihrap, doğu ve batı duvarlarının ortasında birer pencere açıklığı yer alır. Kapıdan sonra ise doğuya doğru yükselen üç basamaklı bir merdiven ve sahanlık bulunur. Burası, basık kemerli bir açıklıkla girilen duvar içinden mescit damına ulaşılan ve minare işlevinin yerine getirildiği bir geçit yeri idi³³.

Girişin tam karşısında yer alan mihrap, duvar kalınlığı içerisinde (Foto.13). Önemli ölçüde tahrip olmuş mihrabın yüzeyi, üstten ve iki yandan ince silmelerle kademelendirilmiş üç sade bordürle kuşatılmıştır. İki yanda ince dairesel sütuncelere oturan mukarnaslı kavsara beş sıralıdır. Mescidin taş zemini de tahrip olmuştur. Mescidin mukarnaslı örtüsüne, duvarları dört yönde dolaşan enli bir kornişle geçilir. Bu korniş, iki yandan düz, ortada içbükey üç silmeden müteşekkildir. Bugüne ilk üç sırası kalabilmiş mukarnaslı örtünün üst bölümleri yıkılmıştır. Akok aslı halinde yedi kademeli olan örtünün, kornişten sonra başlayıp, ikinci ve üçüncü kademede sekizgene ve son orta yıldızda da altıgen ve onikigene bölündüğünü belirtir³⁴. Köşk mescidin zemininde kazı yapılmamış³⁵, bu anlamda çağdaşı diğer köşk mescitlerdekine benzer, şadırvan gibi bir işlevi olup olmadığı anlaşılamamıştır.

Kapalı kısmın giriş cephesinin tam ortasında yer alan taşıntılı portal, avlu portaline göre daha sadedir (Foto 14). Portalin iç iki köşesinden yükselen yarım daire biçimli kalın silme, üstte ve yanlarda kuşatma kemerini çevreler. Dıştaki silmeyle portal yüzeyinde ikinci bir kademe teşkil edilmiş olup, silmenin ayırdığı yüzeyler süslenmeden bırakılmıştır. İçteki yarım daire biçimli silmenin sınırladığı

³² Yıkılmış olan merdiven basamaklarının, cephe yüzeyindeki izlerine bakarak yedi basamaklı olduğu anlaşılmaktadır. Onarımlarda bu tespite uygun gerçekleştirilmiştir.

³³ Akok, a.g.m., s.10.

³⁴ Aynı yer. Köşk mescit, örtüsüyle çapraz tonoz örtülü diğer örneklerden farklılaşmaktadır.

³⁵ V.G.M.Abd. ve Yap.İşl. Dai.Bşk. Dosya No:03.16.01/02 no.lu dosyada yer alan ve Selçuk Üniversitesi Öğretim elemanları tarafından hazırlanan restitüsyon ve restorasyon raporu.

alan içindeki kavsara kemeri, bilinenlerin aksine³⁶ mukarnaslı değildir. Kavsara kemeri, boyuna dikdörtgen ve şevli taşların, portal yüzeyiyle 45°lik bir açıyla -tonoza benzer biçimde- örülerek teşkil edilmiştir. Kemerin üzengi hattı iki köşede istiridye motifine benzer şekilde biçimlendirilmiştir³⁷. Kemerin teşkil eden taşların portal yüzeyiyle birleştiği yerde oluşturduğu yuvarlak kemerli alanın ortasında, enine dikdörtgen biçimli bir çerçeve içersinde altı satırlık kitabe yer alır. İçbükey bir bordürün dört yönden sınırladığı kitabede, tarihin verildiği altıncı satırı bu içbükey çerçevenin alt kenarına yerleştirilmiştir. Kitabenin altında geçmeli taşlardan oluşan bir sıra taş örgü bulunur. Kapının iki yanındaki mihrabiyeler son derece sade olup dört sıradan oluşan mukarnaslı kavsara, ince bir sütunceye oturur. Mihrabiyeleri çevreleyen herhangi bir silme ya da bordür yoktur. Kapı ise kenarları farklı renkteki dilimli taşların birbirine geçerek nöbetleşe dizildiği basık bir kemerle örtülüdür. Kemerin üzengisinde, iki yanda içe doğru taşıntılı yarım daire biçimli konsollar yer alır.

Yaklaşık 24 x 24 m. ölçülerindeki ahır kısmı, giriş aksına dik beş sahna bölünmüştür (Çizim 1). Ortadaki diğerlerinden daha enli olan bu sahnaları kare kesitli taş ayaklar ayırır. Sahnaları örten sivri beşik tonozlar, hem her sıradaki dörder ayaktan birbirlerine, hem de duvarlara atılmış sivri kemerlere oturur. Ayrıca, düzenli aralıklarla atılmış takviye kemerleri de tonozu destekler (Çizim 2, Foto 16). Ahır kısmında ayaklar ve kemerler kesme taş, duvarlar ve örtü ince yonu taştaştır³⁸(Foto 16). Anadolu Selçuklu dönemi kervansaraylarında sık olarak görülen seki düzenine ait bir iz yoktur. Buna karşın Vakıfların sondajları sırasında, ayakların oturduğu taşıntılı topuk (sömel) ve ayak aralarını bağlayan duvar kalıntılarına rastlanmış, aslı halinde, burada bir seki düzeninin mevcut olduğu anlaşılmıştır. Buna karşın sekilerin düzenine ait net bir bilgi elde edilememiştir. Buna karşın proje müellifleri, sondaja ait bazı bulgulara ve dönemin benzer beş sahnalı kervansaray örneklerine bakarak, sekinin kuzeyden itibaren ikinci sırada başladığı, orta sahnının iki yanından dolaşarak, son sahnın batı duvara saplandığı yerde bittiğini ve bu haliyle U biçimli olabileceğini öngörmüşlerdir³⁹.

³⁶ Portal, kavsara kemerinin biçimiyle çağdaşı örnekler arasında ünik bir örnektir.

³⁷ Bu süslemenin bir benzerini Nevşehir Sarı Han ahır portalı mihrabiyelerinde görmekteyiz.

³⁸ Ahır kısmı duvarlarının ve örtüsünün 1960'lı yıllarda tamir edildiği yukarıda belirtilmişti. Bu anlamda aslı halinde duvar ve örtünün hangi malzemeyle inşa edildiğini kesin olarak bilmiyoruz. Fakat ayak ve kemerlerde, cephelerdekilere benzeyen bir malzeme görülmesine karşın, örtü ve duvarlarında hiçbir kesme taşın bugüne ulaşmamış olması, aslı halinde de bu bölümlerin yonu taşlı olduğunu düşündürmektedir.

³⁹ V.G.M.Abd. ve Yap.İşl. Dai.Bşk. Dosya No:03.16.01/02 no.lu dosyada yer alan ve Selçuk Üniversitesi Öğretim elemanları tarafından hazırlanan restitüsyon ve restorasyon raporu.

Aslı halinde zeminden bir miktar yüksek olduğu bilinen bu sekilere ulaşımı sağlayacak merdivene ait bir ize rastlanmamıştır. Ayrıca, bu döneme ait hanların ahır kısımlarında seki kenarında ya da duvar yüzeylerinde görülen yemlik ve yalaklara dair bir iz de bulunamamıştır⁴⁰.

Ahır kısmı genel olarak loştur (Foto 15). Kuzey duvarda hiçbir açıklık bulunmazken, batı duvarda üç, güney duvarda iki pencere mekânı aydınlatır. Pencereler mazgal biçiminde, dar uzun ve içe doğru şevlidir. Üst kısımları yuvarlak biçimli bu pencereler –biri hariç- duvarların tonoz üzengi hattı hizasına yakın bir yüksekliğe sıralıdır. Orta sahında yer alan pencere ise diğerlerine göre daha enli ve yüksektir. Orta sahnın ortasına denk gelen yerde kare planlı bir açıklık vardır. Bu açıklık, dönemin diğer örneklerinde de sıklıkla rastlanan aydınlık feneridir. Vakıfların 1970’li yıllardaki onarımında buradaki dökülmüş kısımlar moloz taşlarla dolgulanmış, betonarme hatıllar üzerine de demir profillerle bir konstrüksiyon yerleştirilmiştir⁴¹. Restorasyon öncesi bu kare alanın köşelerinde tuğladan pandantif parçaları görülmekteydi. Restorasyon projesi müellifleri, aydınlık fenerinin aslı halinde kesme taştan, içte kubbe dıştan konik külâh biçimli olduğunu, kubbeye de mevcut durumdan yola çıkarak tuğla pandantiflerle geçildiğini öngörmüştür⁴².

Anadolu Selçuklu Kervansarayları, yalnız barınak kısmı olanlar ve hem barınak hem de servis mekânlarına sahip hanlar şeklinde iki temel gruba ayrılmakta⁴³ olup, ikinci grup en fazla sayıda binayı⁴⁴ ihtiva eden grubu teşkil

⁴⁰ Ahır kısmında tıpkı yemlik ve yalak gibi hayvan bağlamak için herhangi bir halka veya kanca izinin kalmamış olması, tekel binası olarak kullanıldığı dönemde ve onarımlar sırasında ahır kısmının aslı halinden önemli ölçüde uzaklaştığını göstermektedir.

⁴¹ V.G.M.Abd. ve Yap.İşl. Dai.Bşk. Dosya No:03.16.01/02 no.lu dosyada yer alan ve Selçuk Üniversitesi Öğretim elemanları tarafından hazırlanan restitüsyon ve restorasyon raporu.

⁴² Aynı yer.

⁴³ Aysıl Tükel Yavuz, “Kervansaraylar”, *Anadolu Selçukluları ve Beylikler Dönemi Uygarlığı 2, (Mimarlık ve Sanat)*, Ankara 2006, s. 438.

⁴⁴ Erdmann, a.g.e., a göre bu gruba giren binalar şunlardır: Alay Han (Aksaray-Nevşehir) (1192), Altınapa Han (Konya-Beyşehir) (1201-2), Kuruçeşme Hanı (Konya-Beyşehir) (1207-10), Kızılören Hanı (Konya-Beyşehir) (1207-10)Dokuzun Derbent Hanı (Konya-Akşehir) (1210), Hekim Han (Malatya-Sivas) (1219), Pınarbaşı Han (Denizli- Isparta) (1220), Ertokuş Hanı (Eğirdir-Gelendost) (1223), Kadın Hanı (Konya-Akşehir) (1223), Aksaray Sultan Hanı (Konya-Aksaray) (1229), Çardak Han (Denizli-Dinar) (1230), Tuzhisarı Sultan Hanı (Kayseri-Sivas) (1231), Sadedin Hanı (Konya-Aksaray) (1235-36), Ağzıkara Han (Konya-Kayseri) (1237-46), Susuz Han (Antalya-Burdur) (1237-46), Sanı Han (Aksaray-Kayseri) (1237-46), Eğirdir Han (Antalya- Isparta) (1238), Tahtoba Han (Sivas-Tokat) (1238-46), İncir Han (Isparta-Burdur) (1238-49), Hatun Han (Tokat-Zile) (1239), Çekereksu Han (Kayseri-Amasya) (1239-40), Çincinli Sultan Hanı (Kayseri-Sivas) (1239-40), Karatay Han (Kayseri-Elbistan) (1241), Horozlu Han (Konya-Aksaray) (1246-49), Sâhib Ata Kervansarayı (Konya-Afyon) (1249), Durak Han (Vezirköprü-Boyabat) (1266), Kesikköprü Han (Aksaray-

etmektedir. Sâhib Ata Hanı, avlu düzenlemesi açısından Sarı Han (1237-46), Aksaray ve Tuzhisarı (1230) Sultan Hanlarıyla açık bir benzerlik göstermekte olup, avlunun bir kenarı çeşitli genişlikte kapalı mekânlardan, diğer kenarı ise çift sıra revaklı yarı açık mekânlardan müteşekkildir. Ayrıca bu dört handa da revak sırasının köşedeki son ayağının tek sıra halinde düzenlendiği ve ikinci ayağın yerine bir mekân yerleştirildiği görülür. Söz konusu kapalı mekânların temel seviyesinde tahrip olması nedeniyle işlevleri konusunda herhangi bir bilgiye sahip değiliz. Ancak hanın dışında bir de hamamın⁴⁵ bulunması, en azından temizlenmeyle ilgili gereksinimlerin bina dışında giderildiğini ortaya koyar. Avlunun ortasındaki L planlı dört ayağın üzerinde yükselen iki katlı köşk mescidi⁴⁶ Anadolu'daki diğer örnekleri Eğirdir Sultan II.Gıyaseddin Keyhüsrev Hanı (1237-1238), Aksaray Sultan Hanı (1229), Tuzhisarı Sultan Hanı (1230) ile Ağzıkara (Aksaray-Nevşehir) Hanı (1239-1240)⁴⁷ dır. Ancak İshaklı Kervansarayı'nın köşk mescidi farklı örtü biçimiyle diğerlerinden ayrılır.

Ahır kısmı, aksa paralel beş sahına bölünmüş olup tam bir kare tabana oturur. Bu planın benzerini Horozlu Han'da (1246-49) da görmekteyiz. Orta sahnın merkezinde yer alan kubbe⁴⁸ yıkılmış, ancak, köşelerdeki tuğla geçiş öğelerinin izleri günümüze ulaşabilmiştir. Buna karşılık 2005 yılındaki tespitlerimiz sırasında ahır kısmının çeşitli yerlerine gelişi-güzel atılmış ve aslı halinde merkezi kubbeye ait olabilecek bazı mukarnaslı kesme taş parçaları, tıpkı Aksaray Sultan Hanı'ndaki (1229) gibi kubbeye mukarnaslı pandantiflerle geçilmiş olabileceğini düşündürür. Ayrıca aslı halinde kubbe kasnağında çeşitli sayıda pencerenin olduğu da söylenebilir. Yavuz, hanların yoksul, din adamı, hacı gibi ayrıcalıklı kişilerin bedava konaklayacağı yer olmanın dışında, yolculardan alınan ücretlerle bani ve ailesine gelir temin edilen ticari yapılar olduğunu bildirir⁴⁹. Söz konusu gelirin bazı durumlarda baninin diğer hayır kurumlarına vakfedildiği de görülmektedir.

Kayseri) (1268), Çay Han (Aksaray-Afyon) (1278), Obruk Han (Konya-Aksaray), (XIII. yüzyıl ilk yarısı), Çakıl Han (Bor-Aksaray) (XIII. yy).

⁴⁵ Kervansarayın dışında hamamı olan örnekler şunlardır: Ağzıkara (1237-46), Karatay (1241), İncir (1238-49), ve Alara (1231) Han. Bkz. Yavuz, a.g.m., s. 440.

⁴⁶ Köşk Mescitler konusundaki ayrıntılı bilgi için bkz. Yılmaz Önge, "Anadolu Türk Mimarisinde Köşk-Mescit Geleneği", *Önasya*, V/52, Ankara 1952, s. 9-11.

⁴⁷ Erdmann, a.g.e.

⁴⁸ Kapalı kısmın ortasında kubbe bulunan diğer örnekler şunlardır: Aksaray Sultan Hanı (1229), Tuzhisarı Sultan Hanı (1230), Sadedin Hanı (1235-36), Susuz Han (1237-46), Sarı Han (1237-46), Ağzıkara Han (1237-46), Karatay Han (1241), Horozlu Han (1246-49), Obruk Han (XIII. yüzyıl ilk yarısı), Çay Taş Han (1278). Ayrıntılı bilgi için bkz. Erdmann, a.g.e.

⁴⁹ Yavuz, a.g.m., s. 443, 445.

Nitekim Osmanlı dönemi kayıtlarında⁵⁰, Sâhib Ata Fahreddîn Ali'nin Eylül/Ekim 1249 yılında tamamlanan hanunun, Akşehir'de 1250'de yaptırdığı külliyesiyle aynı vakıf içerisine alındığı, hanın gelirlerinin de bu külliyyeye vakfedildiği anlaşılmaktadır.

Hanın avlu portaliyle Akşehir Sâhib Ata (Taş) Medresesi'nin portalı arasındaki yakın benzerlik dikkat çekicidir. Yan bordürlerdeki yarım yıldızlar kavsarayı dıştan kuşatan dairesel madalyonlar, belli belirsiz kuşatma kemerleri, kapı açıklığının kemeri ve farklı renkte taş kullanımı (Foto 18), Sâhib Ata'nın 1249 Eylül/Ekim'inde tamamlanan kervansarayıyla, 1250 Nisan/Mayısına tarihlenen medresesinde aynı ustanın çalışmış olabileceğini düşündürür.

Taş süsleme, Sâhib Ata'nın erken tarihli yapılarında sadece portalde görülürken, Sivas'taki Medresesi gibi daha geç tarihli binalarında, portalin yanı sıra revak cepheleri ve saçakların da ağırlıklı süslemesini teşkil etmiştir. İshaklı Kervansaray (1249) ve Akşehir'deki medrese (1250) Sâhib Ata'nın ilk iki eseri olup, taçkapılarının tasarım ve süsleme programı adeta aynı elden çıkmış denilecek kadar birbirine benzerdir (Foto.18). Ögel'in Kayseri Çifte Medrese (1205), Evdir Han (1210–19) ve Alay Han (1219–36)'ı dâhil ettiği ve arkaik tip diye nitelediği⁵¹ erken tarihli Anadolu Selçuklu taçkapılarında görülen süsleme repertuarı ve kompozisyonuna bu iki Sâhib Ata yapısında da rastlanır. Bu yapıların taçkapılarında bordür sayısı hem azdır hem de süslemeli bordür boş çerçevelerden sonra başlar. Hem kervansarayda hem de Akşehir'deki medresede tek süsleme bordürü bulunmakta olup yarım yıldızlardan müteşekkil enine gelişen açık bir kompozisyonudur. Söz konusu süslemeyi hanın köşk mescidinin, ayakları birbirine bağlayan kemer yüzeylerinde, medresede ise ana eyvanı iki yandan kuşatan bordürde görülür. Anadolu'da çok yaygın bir kullanıma sahip bu süsleme, erken dönem yapılarından Alay Han'ın ve Aksaray Sultan Hanı (1236-38) portallerinin en dışta süsleme bordürlerinde karşımıza çıkar⁵². Sâhib Ata'nın bu iki yapısında görülen bir başka süsleme unsuru da dairesel madalyon/rozetlerdir. Bu motif, Akşehir'deki medrese ve hanın taçkapılarının kavsara kenarında -her bir kavsara sırasına bir tane gelecek şekilde- ve köşeliklerinde yer almakta olup, her biri farklı ölçülerdeki dairesel madalyon/rozetlerin içleri geometrik kompozisyonlarla süslüdür. Bu motifin, Anadolu'daki benzer örneklerini Aksaray Sultan Hanı⁵³,

⁵⁰ Uzluğ, a.g.e., s. 42-43.

⁵¹ Ögel, a.g.m., s. 139. Bu konudaki ayrıntılı bir çalışma için bkz. Şükrü Dursun, "Anadolu Selçuklu Kervansaraylarında Süsleme Sanatı Örnekleri", *İpek Yolu'nda Türk Kültür Mirası*, ed. Fatih Atasoy, Ankara 2014, s. 526-554.

⁵² Alay Han taçkapısı için bkz. Ögel, a.g.e., Resim 3, 3a.

⁵³ Aksaray Sultan Han taçkapısı için bkz. Ögel, a.g.e., Resim 16.

Kayseri Çifte Medrese⁵⁴ portallerinde bulabilmekteyiz. İshaklı'daki Kervansarayın ahır portalinde, kavsara kemerinin köşeliklerinin istiridyeye benzeri bir motifle doldurulduğu görülür. Bu süslemenin benzerlerini, Anadolu'da Antalya Şarapsa Han (1236-45)⁵⁵ ve İncir Han (1238-39)⁵⁶ portallerinin kavsara köşeliklerinde bulmaktayız.

Sâhib Ata'nın Afyon İshaklı'daki kervansarayının kuzeybatısında yakın tarihlere kadar bir hamam mevcuttu. H.Karpuz, 1980'li yıllarda bu hamamın kalıntılarını tespit etmiştir⁵⁷. Yapıyı 1930'lu yıllarda harap bir vaziyette gören Uğur-Koman, bu hamamın kervansarayın müstemilatı olduğunu belirtir⁵⁸. H.Karpuz'un, Y.Önge'den naklettiği plana göre doğu-batı doğrultusundaki dikdörtgene yakın bir biçime sahip hamam, dört bölümden müteşekkildi (Çizim 4). Kapısı doğu yönde bulunan binanın kapıdan sonra gelen ilk kısmı soyunmalıktır. Dikdörtgene yakın biçimli bu mekândan daha küçük ölçülerdeki, boyuna dikdörtgen ve beşik tonoz örtülü bir başka mekâna ulaşılmaktaydı. Bu mekânın ılıklik olduğu tahmin edilebilir. Buradan bir kapıyla geçilen ve duvarla iki kısma ayrılmış mekân ise sıcaklık olmalıdır. Bir kapıyla irtibatlandırılmış bu iki bölüm kubbeye örtülüdür. Sıcaklığa kuzeyden bitişen ve batıda bir penceresi bulunan boyuna dikdörtgen planlı ve beşik tonoz örtülü bölümün ise su deposu olduğu anlaşılmaktadır. Mekânın kuzey duvarının ortasında yer alan niş, suyu ısıtan ocağın ağızı olmalıdır. Ne yazık ki bu binayla ilgili günümüze maddi bir iz kalmamıştır.

Fatih dönemi tahrir kayıtlarında⁵⁹ Sâhib Ata'nın Saklu (İshaklı)daki eserleri arasında bir de mektepten bahsedilir. Konyalı, bugüne ulaşamayan mektebin II. Bayezid zamanında yıkıldığını belirtir⁶⁰. Binayla ilgili başka bir bilgiye sahip değiliz.

Kervansaray, daha sonraki yıllarda Afyon ve çevresine hâkim olacak Sâhib Ata ailesinin bu yöredeki ilk imar faaliyetidir. Dolayısıyla bina, XIV. yüzyıl başlarına kadar Afyon ve çevresinde sürececek olan Sâhib Ata Oğulları hükümrانlığının bölgedeki ilk yatırımıdır. Fatih dönemi kayıtları, Sâhib Ata Fahreddin Ali'nin Eylül/Ekim 1249 yılında tamamlanan hanıyla, Akşehir'de 1250'de yaptırdığı

⁵⁴ Kayseri Çifte Medrese (Şifahane) taçkapısı için bkz. Ögel, a.g.e., Resim 4.

⁵⁵ Şarapsa Han taçkapısı için bkz. Ünal, a.g.e., Resim 35.

⁵⁶ İncir Han taçkapısı için bkz. Ünal, a.g.e., Resim 44.

⁵⁷ Karpuz, a.g.m., s. 90, Res.6.

⁵⁸ Uğur-Koman, a.g.e., s. 99.

⁵⁹ Uzluğ, a.g.e., s. 42.

⁶⁰ İ.Hakkı Konyalı, *Nasrettin Hoca Şehri Akşehir (Tarihi Turistik Kılavuz)*, İstanbul 1945, s. 282.

külliyesini aynı vakıf içerisine aldığını ortaya koyar⁶¹. Ünlü vezirin Akşehir'in bir köyünde ömrünün son yıllarını tamamladığı da düşünülürse⁶² Afyon ve Akşehir yöresinin Sâhib Ata ve ailesi için daima önemini koruduğu anlaşılmaktadır.

Sâhib Ata'nın 1249'dan ölüm tarihi 1288'e kadar süren 39 yıllık devlet göreviyle, bani olarak sürdürdüğü mimari faaliyetler arasında ilgi çekici bir yakınlık bulunur. Vezirin fırtınalı siyasi kariyeri sırasında kazandığı unvanların, inşa ettirdiği binaların kitabelerinde veya vakfiyelerde bilinçli bir şekilde zikredildiği görülür. Kronolojik olarak siyasi basamaklarda yükselişiyle, inşa ettirdiği binaların büyüklüğü veya zenginliği doğru orantılı olarak artmıştır. Daha da önemlisi, siyasi kariyerinin her basamağıyla aynı tarihlere denk gelen bir binasının olması dikkat çekicidir. Kervansarayında sadece "*abd el-acz (aciz kul)*" olarak bahsedilen Sâhib Ata, Akşehir'deki külliyesinde, yeni getirildiği Emir-i Dâd unvanıyla anılır. Hülagu'nun Bağdat seferine iştirak ettiği sırada 1258-1259'da getirildiği Saltanat Naib'liği⁶³ unvanı Akşehir'deki 1260/61 tarihli hânkahın kitabesinde zikredilir. Üç sultanlı dönemin veziri olan Sâhib Ata'nın bu yeni görevine ait unvanlar, kitabesi olmayan Konya'daki (İnce Minareli) Medresesinin vakfiyesinde "*doğu ve batı vezirlerinin hâkimi*" şeklinde verilmiştir. Ünlü vezir, Kayseri'deki medrese (1267) ve çeşmesi (1266) ile Iğın'daki kaplıcasının (1267) kitabelerinde, daha önce olmayan bir ifadeyle anılır. Vezirliğinin üzerinden altı yıl geçen Hüseyin oğlu Ali'den, bu üç eserde "*Sâhibü'l Âzam*" şeklinde bahsedilir. Nihayet Sâhib Ata'nın son yapısı olan Sivas'taki (Gök) medresesinde ise büyük vezir (Sâhib) unvanından başka o güne kadar yaptırdığı hayır eserlerinin bir karşılığı olarak "*Ebu'l Hayrat (Hayırlar Babası)*" olarak anılır⁶⁴.

Sâhib Ata'nın tüm binalarının günümüze ulaşamaması dışında, mevcut bazı binalarının kitabe veya vakfiyelerinin de yok olması, Ortaçağın günümüze en fazla binası gelebilmiş "*Ebu'l-Hayrat*"'ının siyasi ve bani kariyeri arasındaki ilginç ilişkiyi daha sağlıklı değerlendirmemize engel teşkil etmektedir. İshaklı'daki kervansaray, Sâhib Ata'nın işte bu uzun banilik kariyerinin ilk basamağı olarak mimarlık tarihimizde yerini almıştır.

⁶¹ Uzluğ, a.g.e., s. 42-43.

⁶² Alptekin Yavaş, *Anadolu Selçuklu Veziri Sâhib Ata Fahreddin Ali'nin Mimari Eserleri*, Ankara 2015, s. 9-17.

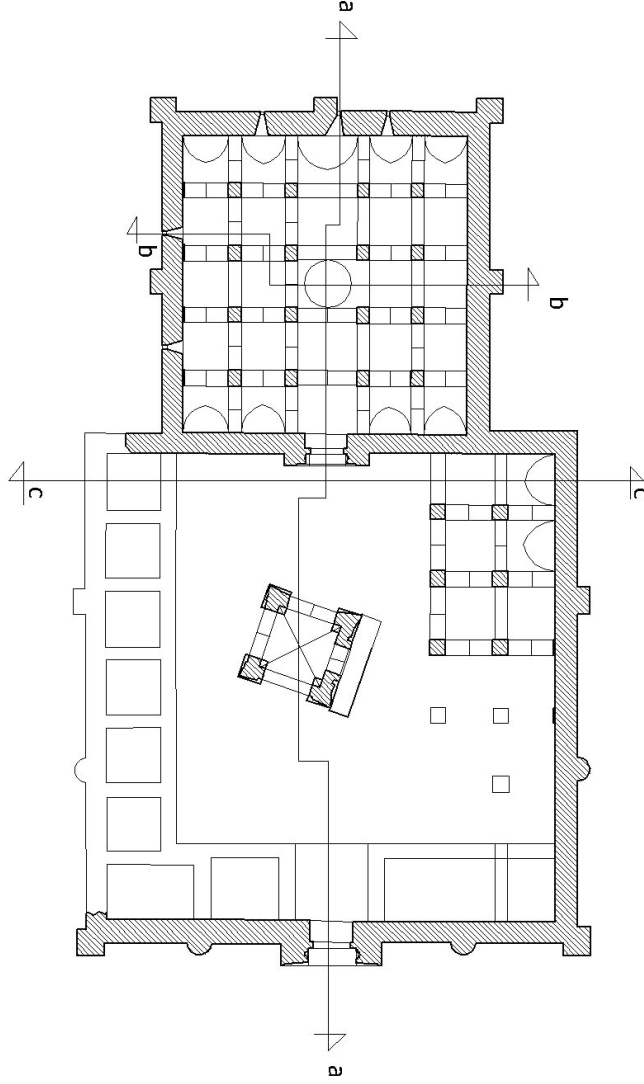
⁶³ Aksarayî, a.g.e., s. 45., Nejat Kaymaz, *Pervane Mu'îmü'd-din Süleyman*, Ankara 1970, s. 75-76.

⁶⁴ Yavaş, a.g.e., s. 251-252.

KAYNAKÇA

- AKOK, Mahmut, "İshaklı Kervan Sarayı", *Türk Arkeoloji Dergisi*, C. 21, S. 2, Ankara 1974, s. 5-21.
- AKSARAYÎ KERÎMÜDDİN MAHMUD-İ, *Müsâmeretü'l-Ahbâr*, çev. Mürsel Öztürk, Ankara 2000.
- ANONİM SELÇUKNÂME, *Anadolu Selçukluları Devleti III*, Yay. Feridun Nâfiz Uzluk, Ankara 1952.
- DURUN, Şükrü, "Anadolu Selçuklu Kervansaraylarında Süsleme Sanatı Örnekleri", *İpek Yolu'nda Türk Kültür Mirası*, ed.Fatih Atasoy, Türk Yurdu Yayınları, Ankara 2014, s. 526-554.
- ERDMANN, Kurt, *Das Anatolische Karavansaray des 13. Jahrhunderts*, Vol.I, Berlin 1961.
- EYİCE, Semavi, "İshaklı Kervansarayı", *Türk Ansiklopedisi*, C. XX, Ankara 1972, s. 237.
- HUART, Clement, *Epigraphie Arabe d'Asie Mineure*, Paris 1895.
- HUART, Clement, *Konia, La Ville des Derviches Tourneurs, Souvenirs D'un Voyage en Asie Mineure*, Paris 1897.
- İBN BİBİ, *el Evamirü'l-Ala'ıye Fi'l-Umuri'l-Ala'ıye (Selçuk Nâme)*, haz. Mürsel Öztürk, C. I-II, Ankara 1996.
- KARPUZ, Haşim, "Sahip Ata'nın Yaptırdığı İshaklı Han", *Antalya 3. Selçuklu Semineri (10-11 Şubat 1989) Bildiriler*, İstanbul 1989, s. 82- 90.
- KAYADEMİR, Mücella, *Restoration Project of Ishaklı Caravanserai in Sultandag*, Orta Doğu Teknik Üniversitesi, Restorasyon Bölümü, Yayınlanmamış Master Tezi, Ankara 1986.
- KAYMAZ, Nejat, *Pervane Mu'înü'd-din Süleyman*, Ankara 1970.
- KONYALI, İ.Hakkı, *Nasrettin Hoca Şehri Akşehir (Tarihi Turistik Kılavuz)*, İstanbul 1945.
- ÖGEL, Semra, *Anadolu Selçuklu Sanatı Üzerine*, Ankara 1966.
- ÖNGE, Yılmaz, "Anadolu Türk Mimarisinde Köşk-Mescit Geleneği", *Önasya*, C. 5, S. 52, Ankara 1952, s. 9-11.
- ÖZERGİN, M. Kemal, *(Anadolu Selçukluları Çağında Kervan Yolları*, İstanbul Üniversitesi, Edebiyat Fakültesi, Tarih Bölümü, Yayınlanmamış Doktora Tezi, İstanbul 1959.
- SARRE, Friedrich, *Reise in Kleinasien-Sommer 1895-Forschungen zur Seldshukischen Kunst und Geographie des Landes*, Berlin 1896.
- TURAN, Osman, *Selçukluları Zamanında Türkiye*, İstanbul 1998.
- UĞUR, Ferit, M.- KOMAN, M. Mesut., *Sahip Ata İle Oğullarının Hayatı ve Eserleri*, İstanbul 1934.
- ÜNAL, Rahmi Hüseyin, *Osmanlı Öncesi Anadolu-Türk Mimarisinde Taçkapılar*, İzmir 1982
- UZLUK, Feridun Nâfiz, *Fatih Devrinde Karaman Eyaleti Vakıfları Fihristi*, Ankara 1958.
- YAVAŞ, Alptekin, *Anadolu Selçuklu Veziri Sâhib Ata Fahreddin Ali'nin Mimari Eserleri*, Türk Tarih Kurumu Yayınları, Ankara 2015.
- YAVUZ, Aysıl Tükel, "Kervansaraylar", *Anadolu Selçukluları ve Beylikler Dönemi Uygarlığı 2, (Mimarlık ve Sanat)*, Ankara 2006, s. 435-445.
- Vakıflar Genel Müdürlüğü Abide ve Yapı İşleri Daire Başkanlığı Dosya NO:03.16.01/02

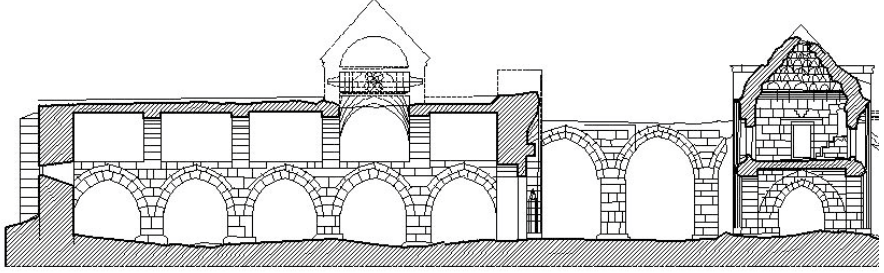
FOTOĞRAF VE ÇİZİMLER



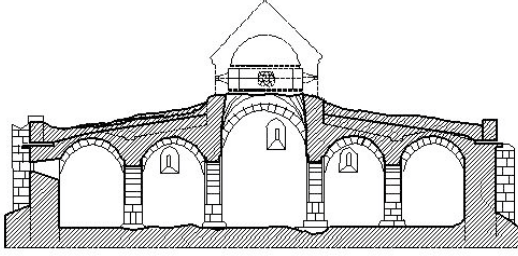
0 1 2 3 4 5 10m

AFYON-İSHAKLI SAHİP ATA KERVANSARAYI PLANI
(M.AKOK'TAN İŞLENEREK)

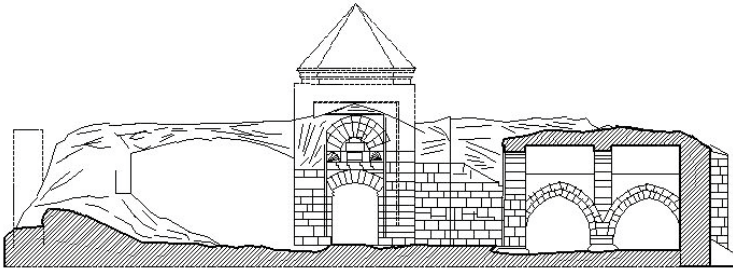
Çizim 1: Afyon-İshaklı Sâhib Ata Kervansarayı (Onarım Öncesi) Planı (Akok'tan İşlenerek)



Afyon-İshaklı Sâhib Ata Kervansarayı ana Kesiti
(Hicazî Kesit İstikametine Çizilmiştir)
(V.G.M. Abd. Yp. İş.Dai. Bşk.Arşivi'nden Düzeltildi)

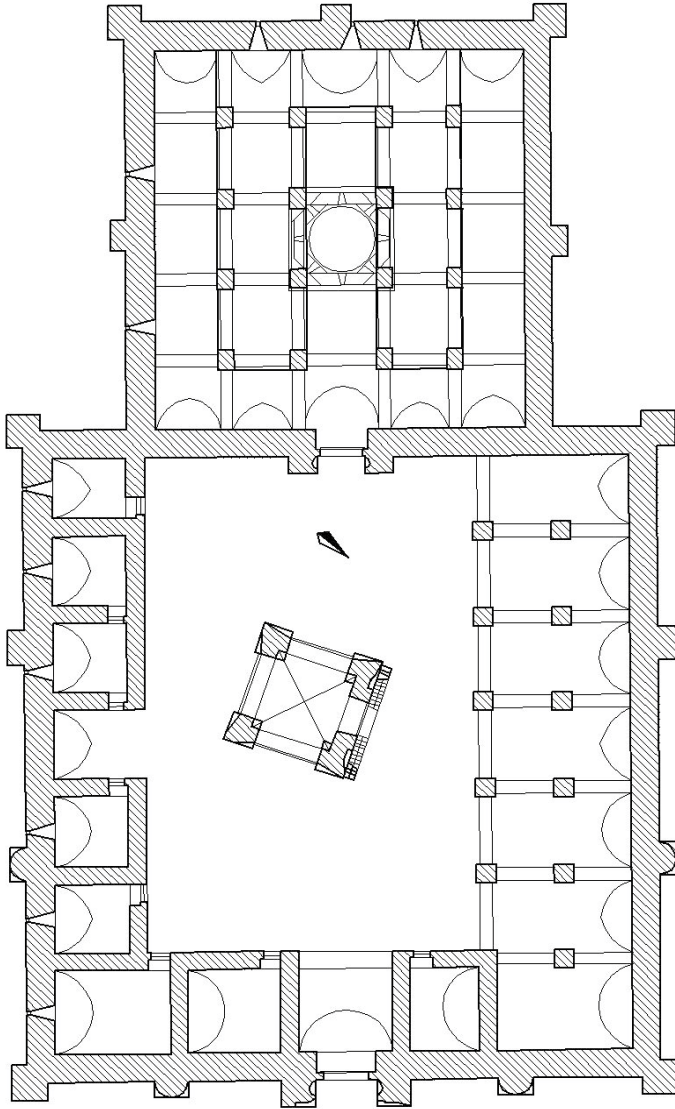


Afyon-İshaklı Sâhib Ata Kervansarayı ana Kesiti
(E. G. H. Abd. Yp. İş. Dai. Bşk. Arşivi'nden Düzeltildi)



Afyon-İshaklı Sâhib Ata Kervansarayı
ana Kesiti
(V.G.M. Abd. Yp. İş. Dai. Bşk. Arşivi'nden Düzeltildi)

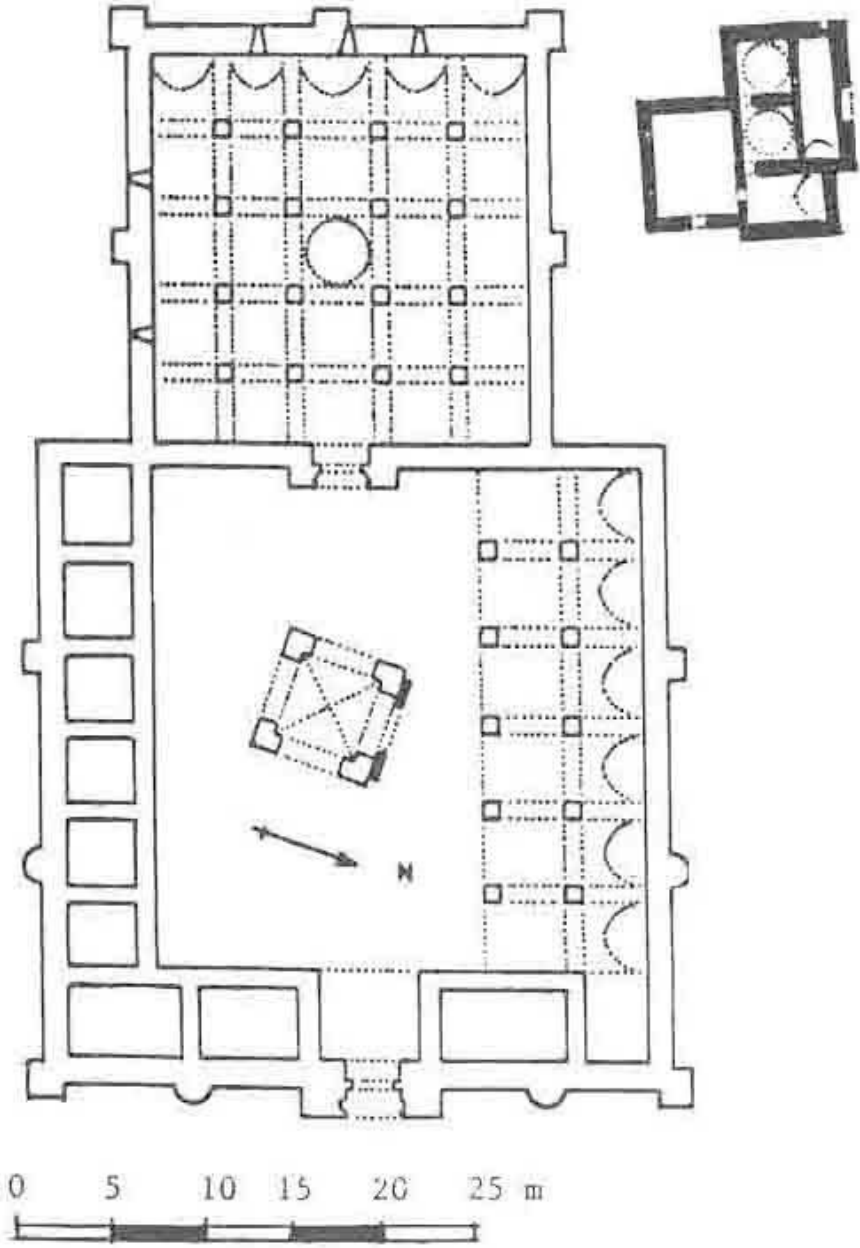
Çizim 2: Afyon-İshaklı Sâhib Ata Kervansarayı Kesitleri (VGM.Abd.Yp.İş.Dai.Bşk.Arşivi'nden)



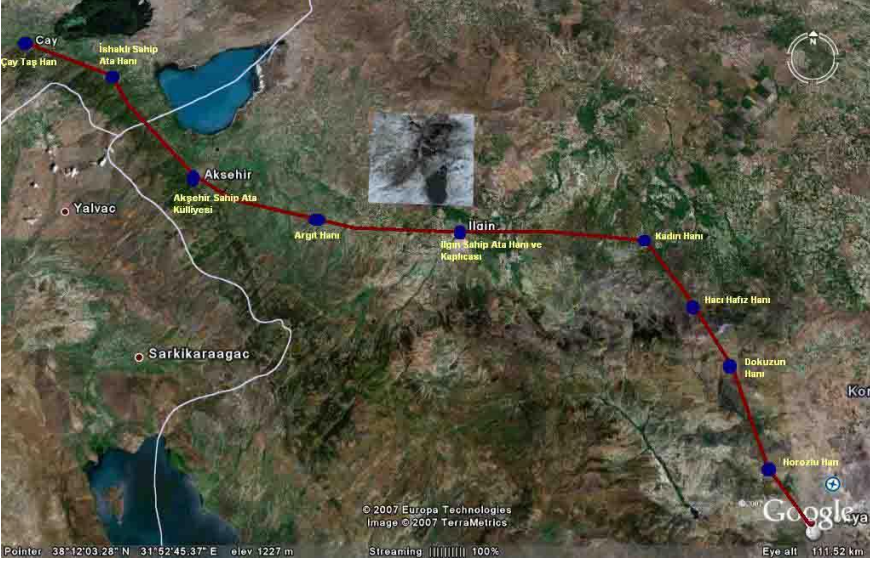
0 1 2 3 4 5 10m

Afyon-İshaklı Sahib Ata Kervansarayı Planı (Restorasyon Sonrası)
(V.G.M. Abd. Yp.İş.Dai.Bşk. Arşivinden İşlenerek)

Çizim 3: Afyon-İshaklı Sâhib Ata Kervansarayı (Onarım Sonrası) Planı
(VGM.Abd.Yp.İş.Dai.Bşk.Arşivi'nden)



Çizim 4: Afyon-İshaklı Sâhib Ata Kervansarayı ve Hamamının Planları (H.Karpuz'dan)



Harita 1: Konya-Afyon Kervan Yolu ve Üzerinde Yer Alan Binalar (Kaynak: earth.google.com/)



Foto 1: İshaklı Sâhib Ata Kervansarayı, Ön Cephe (Onarım Sonrası)



Foto 2: İshaklı Sâhib Ata Kervansarayı, Aolu Portali (Onarım Sonrası)



Foto 3: İshaklı Sâhib Ata Kervansarayı, Aolu Portali Kitabesi



Foto 4: İshaklı Sâhib Ata Kervansarayı, Güney Cephe (Onarım Sonrası)



Foto 5: İshaklı Sâhib Ata Kervansarayı, Batı Cephe (Onarım Öncesi)



Foto 6: İshaklı Sâhib Ata Kervansarayı, Kuzey Cephe (Onarım Sonrası)



Foto 7: İshaklı Sâhib Ata Kervansarayı, Avlu Giriş Kanadı (Onarım)



Foto 8: Avlu Kuzey Kanat (Onarım Öncesi)



Foto 9: Avlu Kuzey Kanat (Onarım)



Foto 10: Avlu Güney Kanat (Onarım Sonrası)



Foto 11: Köşk Mescit (Onarım Öncesi) (V.G.M. Arşivi'nden)



Foto 12: Köşk Mescit (Onarım Sonrası)

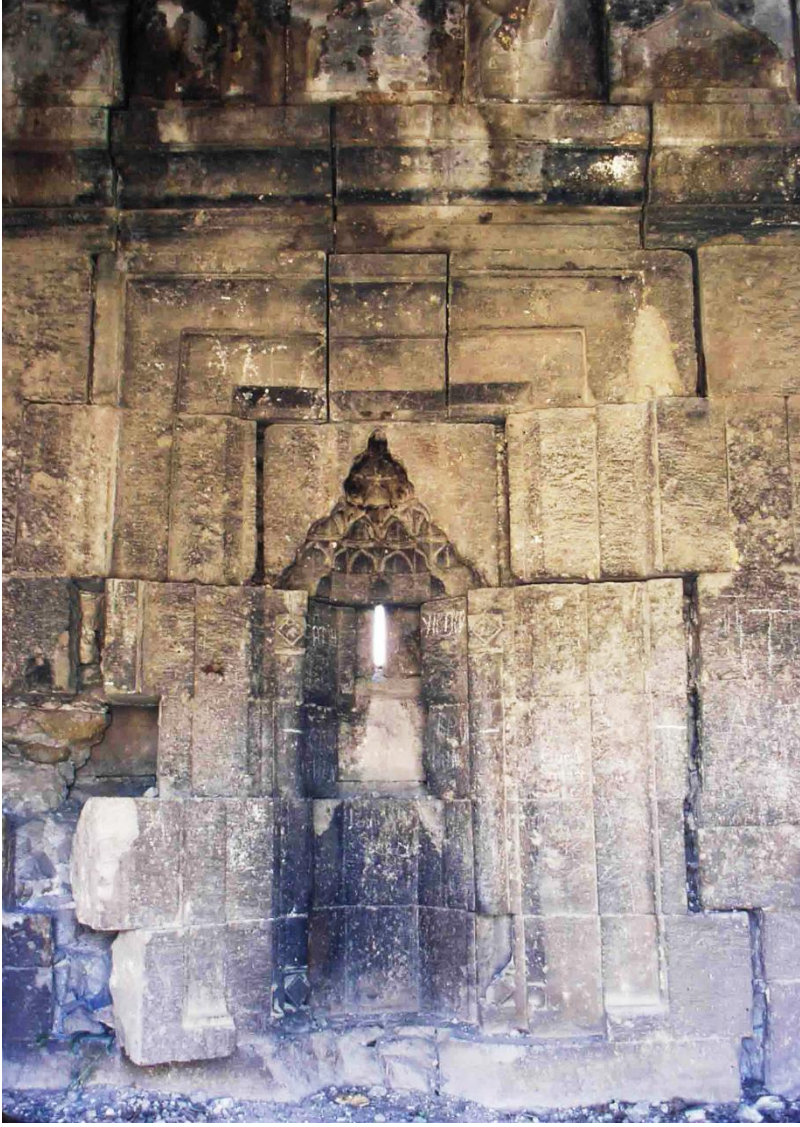


Foto 13: Köşk Mescit Mihrabı (Onarım Öncesi) (Ege. Üniv. Sanat Tarihi Böl. Arşivi'nden)



Foto 14: Ahır Bölümü Portali (V.G.M.Arşivinden)



Foto 15: Ahır Kısım Orta Sahnı



Foto 16: Ahır Bölümü Orta Sahnı



Foto 17: Avlu'da gerçekleştirilen sondajlarda tespit edilen yangın tabakası. (V.G.M. Arşivi'nden)



Foto 18: İki Sâhib Ata yapısı: (solda) Akşehir (Taş) Medrese Portalı (1250) (Sarre'den), (sağda) İshaklı Kervansarayı (1249) (V.G.M. Arşivi'nden) Portalı.