

BAĞIRSAK BOĞAZI (KONYA) VE YAKIN ÇEVRESİNDE BEŞERİ COĞRAFYA ARAŞTIRMALARI

HUMAN GEOGRAPHICAL RESEARCHES IN THE BAGIRSAK GORGE (KONYA) AND ITS IMMEDIATE SURROUNDINGS

Mehmet Akif CEYLAN*

Öz

Makalede, Myriokephalon Savaşı'nın (17 Eylül 1176) yapıldığı ve dolayısıyla milli tarihimizde önemli bir yere sahip olan Konya Bağirsak Boğazı ve yakın çevresi beşeri coğrafya açısından ele alınmıştır. Yerli ve yabancı literatür bilgilerinin yanı sıra 2014-2017 yılları arasında sahada nispeten ayrıntılı arazi çalışmaları yapılmış, birçok beşeri coğrafya unsurunu doğrudan gözlemlemek imkânı bulunmuştur. Araştırma sahasında, Hititlerden günümüze kadar hemen her dönem farklı şekillerde de olsa yerleşme bakımından bir devamlılık söz konusudur. Bu bağlamda höyük, ören, kale, köy, yayla ve ağullar dikkati çeken başlıca yerleşmelerdir. Fakat bunlarla ilgili bugüne kadar kapsamlı bir inceleme ve yayının yapılmadığı görülür.

Çalışmada Bağirsak Boğazı ve yakın çevresinde bulunan yerleşmeler, coğrafya sistematigi ve bir makalenin kapsamı göz önüne alınarak, ayrı ayrı incelenmiş, her birinin konum, yerleşme, nüfus ve ekonomik faaliyetlerine özlü olarak değinilmiştir. Keza araştırma sahasının ulaşım bakımından önemine de yer verilmiştir. Böylece sahanın akademik anlamda tanıtılmasının yanında daha sonra yapılacak kapsamlı çalışmalara bir katkının sağlanması amaçlanmıştır.

Anahtar Kelimeler

Konya, Bağirsak Boğazı, Beşeri Coğrafya, Kızılören Höyüğü, Balkaya /Meldinis Kalesi.

Abstract

The paper discusses the Konya Bagirsak Gorge and its immediate surroundings, where the Battle of Myriokephalon (September 17, 1176) took place and have an important position in the national history of Turkey, in terms of the human geography. In addition to local and foreign literature, relatively comprehensive field surveys were conducted between 2014 and 2017, allowing direct observation of many human geography factors. There is continuity in settlements, albeit in different forms, in the study area in almost every period since the time of the Hittites. In this context, tumuli, ruins, fortresses, villages, highlands, and animal pens are major settlements that attract attention. However, it has been seen that no comprehensive researches have been carried out and no publications have been made on these settlements.

In the study, the settlements located in and around the Bagirsak Pass were examined separately taking into consideration the geographical systematic and the scope of a paper, and the location, settlement, population and economic activities of each one of these settlements were addressed concisely. Likewise, the importance of the study area in terms of transportation was also dealt with. Thus, it was aimed to contribute to any future more comprehensive studies, in addition to introduction of the site in the academic terms.

Keywords

Konya, Bagirsak Gorge, Human Geography, Kızılören Mound, Balkaya/ Meldinis Castle.

GİRİŞ

Bağırsak Boğazı¹ ve yakın çevresi, Konya şehrinin batısında, üç ilçenin idari sınırlarının keşişim sahasında yer alır (Harita 1). Bu ilçeler ve bağlı bulunan köyler; Meram ilçesi Kızılören ve Sağlık, Beyşehir ilçesi Yunuslar ve Derbent ilçesi Derbenttekte köyüdür. Osmanlı döneminde aynı saha, 1583/ 991 yılına ait Akşehir Sancağı İcmal Defteri'ndeki bilgilere göre, Akşehir sancağının *Çemen Eli* nahiyesine bağlıydı.² Söz konusu defterde *Çemen Eli* nahiyesinin köyleri arasında bugünkü adlarıyla Kale/Asar Tepe (Karye-i Hisar-ı Meldos), Yunuslar, Kızılören (Kızılviran), Değiş (Dekiş) ve Sağlık (Ağras) vardır. Bu nahiyenin merkezi de muhtemelen Kızılören idi. Dolayısıyla Osmanlı döneminde araştırma sahasının idari sınırlar bakımından bir bütün oluşturduğu görülür. Öte yandan 15. yüzyılda Karaman eyaletinde tımar düzeninde kaza ve sancaklar arasında "*Kaza-i Beğşehir ve Vilayet-i Çimen*"³ şeklinde idari bir ünitenin varlığı ve araştırma sahasının "*Vilayet-i Çimen*" olarak zikredilmesi bugün de önem arz eden hayvancılık ve yaylacılık gibi fonksiyonlar açısından ayrı bir anlam taşımaktadır.

Araştırma sahası Sultan Dağları kütesinin (Phrygia Paroreia, Frikyda Dağları) güneydoğu kesimine tekabül eder (Harita 1). Nitekim Harita Genel Komutanlığı tarafından 2015 yılında yayınlanan Türkiye Fiziki Haritası'nda Sultan Dağları'nın Bağırsak Boğazı'nı kapsayacak şekilde güneydoğu istikametinde uzandığı gösterilmiştir. Bağırsak Boğazı'nın kuzeyinde Aladağ (2339 m) ve güneyinde Erenler Dağı (2319 m) yüksek kütleleri uzanır. Boğaz, bu iki dağlık kütle arasında; keşişim sahasında oluşmuştur. Boğaz deniz seviyesinden yaklaşık 1250-1350 m yükselti kademesini takip etmektedir. Bağırsak Boğazı yüksek yamaçlarla çevrelenen uzun ve derin bir geçit; yer yer menderli (büklümlü) uzanışlı bir

¹ Bağırsak adı bazı eserlerde Barsak şeklinde yazılır ve akarsuyun boğaz içinde kalan kesimi için kullanılır. Örneğin 1: 800.000 ölçekli haritanın Konya paftasında (Harita Genel Müdürlüğü, 1947) böyledir. Umar, Barsak kelimesinin "*soğuk dere*" anlamına geldiğini belirtir (Bilge Umar, Türkiye'deki Tarihsel Adlar, İnkılâp Kitabevi, İstanbul, 1993, s.147). Fakat Şeşen, eserinde birçok yerde "*Barsaklar*" adında bir Türk topluluğundan bahseder. Bunların Çiğil topluluğu ile yakın ilişkileri de söz konusudur (Ramazan Şeşen, İslam Coğrafyacılarına Göre Türkler ve Türk Ülkeleri, Türk Tarih Kurumu Yayınları, Ankara, 2001). Araştırma sahasına yakın Çiğil yerleşmelerinin bulunduğu da dikkate alındığında, Bağırsak / Barsak adının bu topluluktan kalması ihtimal dâhilinde görülebilir. Ayrıca ülkemizde bağırsak/ barsak şeklinde yaygın bir toponimi de vardır.

² Mehmet Akif Erdoğan, "Akşehir Sancağındaki Dirliklerin III. Murad Devri'ndeki Durumu ve 1583/991 Tarihli Akşehir Sancağı İcmal Defteri", *Ankara Üniversitesi Osmanlı Tarihi Araştırma ve Uygulama Merkezi Dergisi (OTAM)*, Sayı 1, Ankara, 1990, s.148, 150.

³ Doğan Yörük, "Karaman Eyaletinde Osmanlı Tımar Düzeninin Tesisi (1483)", *Ankara Üniversitesi Tarih Araştırmaları Dergisi*, Cilt XXV (40), 2006, s.197.

vadidir. Uzunluğu yaklaşık 12 km kadardır. Boğazın genişliği ise değişmektedir. Örneğin boğazın genişliği Haciz Köprüsü'nde 30-40 m, Kalkımaç Tepeleri Mevkii'nde 25 m, Kızılören Ovası'ndan boğaza giriş kısmında 70 m kadardır. Dar kısımlarda eğimler artmakta ve boğazın yamaçları daha dik bir görünüm almaktadır.

Bağırsak Boğazı'nı oluşturan ve aynı adla anılan akarsudan bazı eserlerde Çoka Suyu olarak bahsedilir. Nitekim akarsuyun Kızılören tarafından aldığı ilk tabilerin birleşmesiyle oluşan kolu, 1: 200.000 ölçekli haritanın Konya paftasında (Harita Genel Müdürlüğü, 1945) Çoka Suyu adıyla kaydedilmiştir. Akarsuyun bu kolu, Kızılören'in yanında Çoka Suyu adı verilen bir kaynaktan beslenir ve bu kaynağın adı alır. Fakat Çoka Suyu'nun günümüzde fazla su kullanımı nedeniyle Bağırsak Çayı'na ulaşmadığı görülür. Yörede Çoka adını taşıyan başka akarsu ve yayla gibi coğrafi unsurlar da bulunur. Türkçe sözlüklerde Çoka; tarla ve bağlardaki taş yığını anlamına geldiği kaydedilir. Gerçekten de Bağırsak Boğazı, Kale Tepe (Yunuslar'da) ve Sağlık Köyü civarında Neojen yaşlı trakit ve andezitlerin yaygın bulunduğu engebeli alanlarda topografya yüzeyinin farklı büyüklükte köşeli volkanik kayalarla kaplı olduğu gözlenir. Yani buralarda arazi taşlıktır. Genellikle otlak şeklinde faydalanılan arazinin bazı yerlerinde taşlar toplanarak oluşturulan küçük alanlarda tarım yapılır.⁴



Harita 1. Araştırma sahasını oluşturan Bağırsak Boğazı ve yakın çevresinin lokasyonu.

⁴ Mehmet Akif Ceylan, Adnan Eskikurt, *Tarihi Coğrafya Açısından Myriokephalon Savaşı (17 Eylül 1176) ve Konya Bağırsak Boğazı*, Konya Büyükşehir Belediyesi Kültür Yayınları 359, Konya, 2017, s.52.

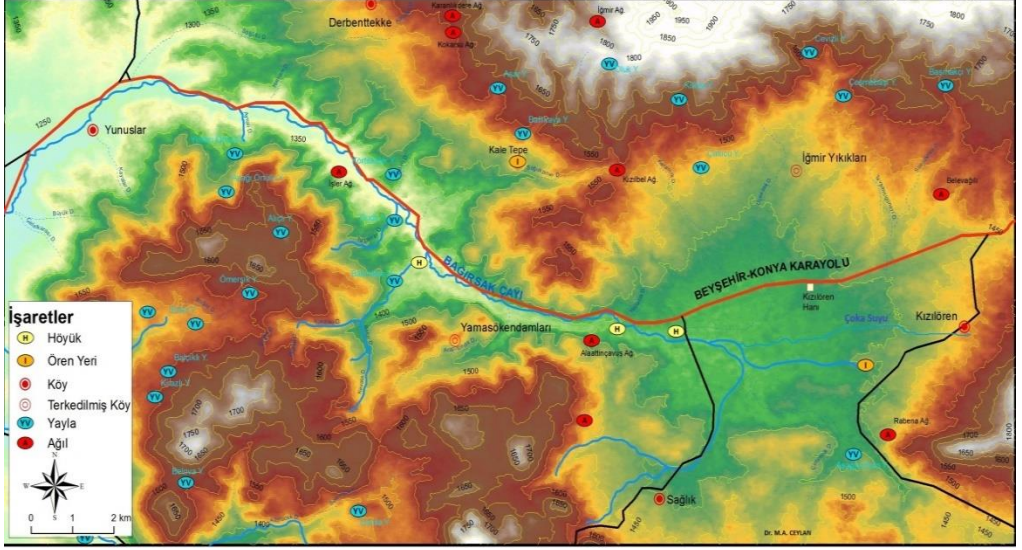
Araştırma sahası jeomorfolojik ve hidrografik anlamda havza özellikleri taşımaktadır. Aladağ (2339 m), Erenler Dağı (2319 m) ve Kızılören Dağı (2193 m) ve uzantıları havzanın çerçevesini teşkil etmektedir. Havza tabanında ova – yazı sahaları ve bu iki morfolojik ünite arasında platolar yer almaktadır. Havzanın suları Bağırsak Çayı tarafından toplanır ve aynı adı taşıyan boğazı takip ederek endoreik Beyşehir havzasına boşaltılır. Sultan Dağları'nın devamı durumundaki yüksek kütleler arasında yer alan araştırma sahası farklı yükselti değerlerine, rölyefe, iklime ve bitki örtüsüne sahiptir. Fiziki coğrafyada gözlenen çeşitlilik sahanın beşeri coğrafyasının da zenginleşmesine yol açmış; fonksiyonlar bakımından farklı yerleşmeler ve görünümler ortaya çıkmıştır.

Bu çalışmada, milli tarihimizde önemli bir yere sahip Myriokephalon Savaşı'nın yapıldığı Bağırsak Boğazı ve yakın çevresi beşeri coğrafya açısından ele alınmıştır. Yerli ve yabancı literatür bilgilerinin yanı sıra 2014-2017 yılları arasında sahada nispeten ayrıntılı arazi çalışmaları yapılmış, birçok beşeri coğrafya unsurunu doğrudan gözlemlemek imkânı elde edilmiştir. Araştırma sahasında, Hititlerden günümüze kadar hemen her dönem, farklı şekillerde de olsa yerleşme bakımından bir devamlılık söz konusudur. Bu bağlamda höyük, ören, kale, köy, yayla ve ağıllar dikkati çeken başlıca yerleşmelerdir. Fakat bunlarla ilgili bugüne kadar kapsamlı bir inceleme ve yayının yapılmadığı görülür.

Bağırsak Boğazı ve yakın çevresinde bulunan yerleşmeler, coğrafya sistematiği ve bir makalenin kapsamı göz önüne alınarak ayrı ayrı incelenmiş, her birinin konum, yerleşme, nüfus, arazi kullanımı ve ekonomik faaliyetlerine özlü olarak değinilmiştir. Yine araştırma sahasının ulaşım bakımından önemine de yer verilmiştir. Böylece sahanın akademik anlamda tanıtılmasının yanında daha sonra yapılacak kapsamlı çalışmalara bir katkının sağlanması amaçlanmıştır.

YERLEŞME NÜFUS VE EKONOMİK FAALİYETLER

Bağırsak Boğazı ve yakın çevresinde İlkçağ'dan itibaren farklı uygarlıklar tarafından birçok yerleşmeler kurulmuş ve gelişmiştir. Uzun tarihi süreçte yerleşmelerin bir kısmı farklı şekillerde olsa da günümüze kadar varlığını korumuş, bir kısmı tamamen terk edilerek höyük veya ören haline gelmişlerdir. Konunun bu yönü dikkate alınarak çalışmada yerleşmeler üç kategoriye ayrılarak ele alınmıştır. Bunlar tamamen terk edilmiş höyük ve ören, genellikle ziraat fonksiyonunun ağırlık kazandığı köy yerleşmeleri ve hayvancılığa bağlı gelişen yayla ve ağıl yerleşmeleridir (Harita 2). Bu son üç yerleşme, coğrafya sistematiğinde kır yerleşmeleri olarak ele alınmaktadır.



Harita 2. Araştırma sahasında höyük, ören, köy, yayla ve ağıl yerleşmelerinin coğrafi dağılışı.

Araştırma sahasında yerleşmelerin dağılış düzeninin zaman içinde çeşitli şartlara bağlı olarak değiştiği gözlenir. Hatta yerleşmelerin sahaya dağılış düzeninde bir asimetriden söz edilebilir. Örneğin Kızılören havzasının kuzey kesiminde; Aladağ'larında güney yamaçlarında köy ve daha büyük bir yerleşme mevcut değildir. Bunda ulaşım imkânları ve su kaynakları gibi coğrafi özelliklerin etkisi vardır. Aynı şekilde Bağirsak Boğazı'nda da köy veya daha büyük bir vadi içi yerleşmesinin gelişmediği görülür. Bunda da başta rölyef olmak üzere birçok coğrafi faktörlerin rolü söz konusudur. Keza Türk dönemi yerleşmeleri genellikle havza tabanından yüksek plato ve dağlık alanlara geçiş sahalarında kurulmuştur. Buna karşılık daha eski yerleşmelerin; höyük ve ören yerlerinin dağılışı göz önüne alındığında, vadi ve havza tabanında kurulmuş olduğu dikkati çekmektedir.

Höyük ve Ören Yeri

Höyük (hüyük), deprem, savaş, yangın, kıtlık, salgın gibi doğal ve beşeri yıkıcı olaylar yüzünden yıkılmış, bırakılmış, zamanla tepe biçimine girmiş eski yerleşme yerleridir.⁵ Bu eski ve zamanla tepe durumuna gelen yerleşme yerleriyle ülkemizin birçok yöresinde sıklıkla karşılaşılır. Nitekim bir kaynakta Türkiye'de 30 bin dolayında höyüğün bulunduğu ileri sürülür.⁶ İnceleme sahası ve yakın

⁵ Reşat İzbirak, *Coğrafya Terimleri Sözlüğü*, Milli Eğitim Basımevi, İstanbul, 1986, s.161.

⁶ Ferruh Sanır, *Coğrafya Terimleri Sözlüğü*, Gazi Kitabevi, Ankara, 2000, s.143-144.

çevresinde de çok sayıda höyük vardır. Ören, ören yeri ise, bir yerleşme yerinin (köy, şehir) yıkılmış haldeki yeri, ya da bu yerin kalıntısıdır.⁷ Bu başlık altında özellikle Kızılören Höyüğü, Yel Almış Öreni ve Kale (Asar) Tepe üzerinde durulmuştur. Bunların dışında 1: 25.000 ölçekli haritanın ilgili paftaları ve arazi araştırmalarında görülen höyüklere de kısaca temas edilmiştir.

Kızılören Höyüğü (Hüyük Tepe)

Kızılören (Sağlık) Ovası'ndan Bağırsak Boğazı'nın girişine yakın (1 km kadar), Konya-Beyşehir karayolunun Sağlık köyü kavşağının güneybatı tarafında ve adı geçen köyün sınırları içinde, haritalarda Hüyük (Höğük) adını taşıyan asimetrik yamaçlı bir tepe yer almaktadır. Kiepert, haritasında da bu tepenin bulunduğu yere ören işareti koymuştur.⁸ Eski bir yerleşmenin bulunduğu anlaşılan ve ova yüzeyinden yaklaşık 30-35 m, deniz seviyesinden 1445 m yüksekliğe ulaşan yayvan şekilli bu tepe yaklaşık 200 x 400 m ebatlarında olup 80 000 m² lik yüzölçümüne sahiptir. Uzun eksenini kuzeydoğu-güneybatı doğrultusunda olan hüyük sahasının kısmen karayolu ve kısmen de tarım faaliyetlerinden olumsuz etkilendiği ve alanında az da olsa bir daralmanın ve morfolojik bir değişimin olduğu görülür.

Hüyük sahası, Konya Kültür ve Tabiat Varlıklarını Koruma Kurulu tarafından 2 Mart 1994 tarih ve 1902 sayılı ile I. derece arkeolojik sit alanı olarak tescil edilmiştir. Tepenin tabanda yerli kayalar, yüzeyinde eski yapı malzemelerine ait parçalar ve bazı parsel izleri gözlenir. Özellikle tepenin üst kısmında uzun eksene paralel hafriyat ve taşlarla oluşturulan bir setin varlığı ayırt edilir. Burası nispeten düz bir yüzey oluşturur. Kızılören havzasında bilinen ilk yerleşmelerden olan höyükte bugüne kadar ayrıntılı çalışmalar yapılmamıştır. Bununla birlikte Bahar, Kızılören Höyüğü'nde yerleşme tarihinin Orta Tunç Çağı'na kadar indiğini kaydeder.⁹

Swoboda ve diğerleri de höyükle ilgili şu ayrıntı bilgileri vermiştir: "Kızılören'den yaklaşık 45 dakika uzaklıkta adı Hüyük olan, pek çok mimari eser, kiremit parçaları ve kırık çömleklerle kaplı bir tepe yükselmektedir. Yerliler orada sütun kalıntıları ve küçük mimari parçaları kazıyla çıkarılan özellikle büyük bir binayı kapsayan araştırmalar yapmışlardır. Sonuncusundan geriye çok az bir şey kalmış olup, buna karşılık bir sütunun temeli, gövdesi ve sütun başlığını - gövde birçok parçalara ayrılmış - bulup, restore etmek mümkün

⁷ Reşat İzbirak, *A.g.e.*, s.260.

⁸ Richard Kiepert, *Karte von Kleinasien*, Band CIII. Konia, Berlin, 1912.

⁹ Hasan Bahar, Özdemir Koçak, *Eskiçağ Konya Araştırmaları 2 (Neolitik Çağ'dan Roma Dönemi Sonuna Kadar)*, Kömen Yayınları, Konya, 2004, s.50.

olmuştur. Bu sütun düz, yuvarlak yarı sütunlar ve aradaki, basit süslemeli koruyucu çemberleriyle 3'²²⁵ m yüksekliğinde bir çiftli sütun izlenimi vermektedir (Foto 1). Muhtemelen bu noktada var olan bir Hıristiyan kilisesine¹⁰ direk olarak hizmet etmiştir."¹¹ Hüyük Tepe'nin buna benzer bazı özelliklerine daha önce yayınlanan başka bir eserde de kısaca temas edilmiştir.¹²



Foto 1. Kızılören Hüyük Tepe'de çıkarılan bazı kalıntılar (Swoboda ve diğerleri, 1935, s.105).

Bağırsak Boğazı'na, akarsuya ve çevreye hâkim konumu, yükseltisi ve genişliği ile Hüyük Tepe'nin Myriokephalon Savaşı'nda Bizans ordugâhının olması da kuvvetle muhtemel görünmektedir. Şüphesiz bu konunun yerinde,

¹⁰ Araştırma sahasında, Bağırsak Boğazı'nın giriş kısmında (Höyük Tepe ve Yel Almış Ören Yeri) ve çıkış kısmında (Yunuslar köyü) piskoposluk merkezlerinin ve önemli kiliselerin bulunduğu öğrenilir. Ebul Farac Tarihi'nde Myriokephalon Savaşı ile ilgili olarak "*Türkler bilhassa aralarındaki piyadeler dağlara saptılar ve Bet-Toman'ın derin geçitlerine dalarak, Rumların ağır eşyalarını bıraktıkları büyük karargâha geldiler, yağma ettiler ve arabaları yaktılar...*" (Abû'l-Farac Tarihi, Çev. Ömer Rıza Doğrul, Cilt II, Türk Tarih Kurumu Yayınları, Ankara, 1987, s.421, 422), cümlesi bir yöre ve burada bulunan bir geçidin adını bildirmesi bakımından önemli bir toponimik veridir. Yerin adı, İngilizce çeviride Beth Thoma şeklinde geçer. Sözü edilen kiliseler ile "Bet-Toman", "Beth -Thoma", Homa, Homnad, Myriokephalon Savaşı'nın yeri ilişkisinin daha detaylı araştırılması gerekir.

¹¹ Heinrich Swoboda, Josef Keil, Fritz Knoll, *Denkmäler Aus Lykaonien Pamphylien und Isaurien*, Brunn-Präg-Leipzig-Wien: R.M.Rohrer, 1935, s.105.

¹² Julius Jüthner, Fritz Knoll, Karl Patsch, Heinrich Swoboda, *Vorläufiger Bericht Über Eine Archäologische Expedition Nach Kleinasien, Unternommen im Auftrage der Gesellschaft zur Förderung Deutscher Wissenschaft, Kunst und Literatur in Böhmen*, Verlag der Gesellschaft, Prag, 1903, s.10.

arazi üzerinde ve daha ayrıntılı incelenmesi ve değerlendirilmesi gerekmektedir.¹³ Ayrıca burada bir kilise kalıntısından bahsedilmesi yerleşme bakımından üzerinde durulması gereken önemli bir konuyu teşkil etmektedir.

Höyük Tepe

Bağırsak Boğazı'nın yaklaşık orta kesimine tekabül eden Kalkımaç Tepeleri ve Bağırsak Çayı'nın güncel yatağının güneyinde, çaya boşalan Bakırdere Yaylası'ndan gelen Bakır Dere'nin kavuşum sahasında yer almaktadır. Höyük kuzeydoğu-güneybatı istikametinde yaklaşık 300 m uzunluğunda ve 150 m genişliğindedir. Fakat rölyef olarak üstü düz doğal bir sırtın uzanışını andıran höyüğün sınırlarının belirlenmesi arkeolojik çalışmalarla mümkün olacaktır. Etrafında tarım faaliyetleri yapılan ve yanında bir tavuk çiftliği inşa edilen bu höyükle ilgili literatürde bir çalışmaya veya kayda ulaşılamamıştır.

Yukarıda sözü edilenlerden başka bir höyük de Bağırsak Boğazı'nın giriş kısmında, akaryakıt istasyonunun karşısında ve tavuk çiftliğinin güneybatı tarafında yer almaktadır. Alanı nispeten küçüktür. Ayrıca araştırma sahasında başka höyüklerin bulunması da oldukça muhtemel görünmektedir.

Yel Almış Ören Yeri

Ören yeri, burada bulunan Yel Almış Türbesi'nin adıyla anılır. Ancak bazı yayınlarda yanlışlıkla Yılanmış Mevkii yazıldığı da görülür. Ayrıca kayaya oyma meskenlerden dolayı İler Mevkii de denilir. Burası, Kızılören'in yaklaşık 2 km güney-güneybatısında, Kaşbaşı (1421 m) ile Enoğlu (1406 m) tepeleri arasında konumlanır. Tarihi yerleşme Bağırsak Çayı'na boşalan küçük bir derenin vadi ve adı geçen tepelerin yamaçlarında kurulmuştur.

Ramsay, adını Siniandos olarak kaydettiği ören yerini 1901 ve 1905 yılında görmüş ve burada kayaya oyulmuş kiliselerden söz etmiştir.¹⁴ Kiepert ise haritasında bu sahayı Siniandos olarak işaretlemiştir.¹⁵ Bu yerleşim sahasında kaya oyma meskenler, kuyular, yeraltı sığınağı, depolar, mezarlar, Yel Almış Türbesi ve kaya oygu şeklinde iki adet erken dönem kilisesi gibi çok sayıda kalıntılar vardır. Aralarında 50 m olan kiliselerden kuzeyde olanı bazilika tipinde olup 4 x 5 m dikdörtgen şeklinde ve 2.5 m kadar yüksekliktedir. Özellikle doğu ve güney iç yüzey duvarlarında nişler, kırılmış olduğu anlaşılan ana kayadan yapılmış sütun yerleri mevcuttur. Ayrıca batı duvar yüzeyinde kırmızı boya ile yapılmış bezeme izleri seçilir durumdadır. Güneybatıda yer alan giriş kapısının

¹³ Mehmet Akif Ceylan, Adnan Eskikurt, *A.g.e.*, s.48, 49.

¹⁴ William Mitchell Ramsay, Gertrude L. Bell, *The Thousand and One Churches*, Hodder And Stoughton, London, 1909, p.531.

¹⁵ Richard Kiepert, *A.g.h.*, 1912.

batı çerçevesinin üst kısmında bir Grekçe yazıt yer almaktadır. Ancak bu yazıt günümüzde oldukça tahrip olmuştur: Mevcut yazıt: ? YKTPH, ONTIC///[AHKH/// ICK, şeklinde okunabilmektedir. Bazilikanın 50 m güneyinde bulunan ikinci kilise ise Grek haçı şeklinde olup 3 x 3 m genişliğinde ve 3 m yüksekliğindedir. Sözü edilen kiliseler ile Kızılören arasından geçen antik bir yolun izleri de yer yer mevcuttur.¹⁶

Ramsay, yukarıda bahsedilen yazıttan eserinde daha geniş şekilde bahsetmekte¹⁷, Cronin de ören hakkında nispeten ayrıntılı bilgilerin yanı sıra kilisenin planını da vermektedir. Keza Greko-Roma yapılar ve Bizans kilisesinin kalıntıları, yerleşmenin kullanım dönemleri hakkında bilgiler vermektedir.¹⁸ Yukarıdaki bilgilerden de anlaşılacağı üzere Yel Almış Ören Yeri, birçok batılı araştırmacı tarafından incelenmiştir. Burada makalenin amacı ve kapsamını aşmamak için alıntılar oldukça sınırlı tutulmuştur. Çünkü Bağırsak Boğazı ve yakın çevresinin yerleşme özellikleri bir kitabın konusunu oluşturacak kadar çeşitliliğe, derinliğe ve zenginliğe sahip olduğu görülür.

Yel Almış Ören Yeri'nde bulunan kiliseler, 28.08.1996'da Konya Kültür ve Tabiat Varlıklarını Koruma Kurulu tarafından tescil edilmiştir. Kalıntılardan nispeten büyük bir yerleşmenin var olduğu anlaşılan Yel Almış Ören Yeri'nde bir türbenin ve Müslüman mezarlığının varlığı, burada Türk döneminde de yerleşmenin devam ettiğini gösteren önemli işaretler arasındadır. Taş duvarlarla çevrili bir bahçede bulunan Yel Almış Türbesi dikdörtgen plânlıdır. Türbede medfun olan zatla ilgili henüz bir kayda ulaşılamamıştır. Türbenin yanında muhtemelen bir tekke de mevcuttu. Yel Dedesi, ülkemizin birçok yerinde rastlanılan inanç yerlerinden biri olarak dikkati çekmektedir.

Diğer yandan 1583/991 Tarihli Akşehir Sancağı İcmal Defteri'nde Çemen Eli nahiyesine tabi-i Karye-i El Almış adında bir yerleşme mevcuttur.¹⁹ Başka bir eserde yerleşmenin adı 16. yüzyılda İl-Almış olarak geçmektedir. Köyde 1502'de 67 n., 47 h.; 1518'de 66 n., 47 h.; 1524'te 75 n., 50 h.; 1539'da 70 n., 1584'te 135 nefer kayıtlıdır. Köyün mahsulleri buğday, arpa, bostan, ceviz ve baldır. Vergi hâsılları sırasıyla 5713, 6723, 6783, 7990, 10000 akçedir. Ayrıca tahrir defterlerinde mevcut köyde hassa çayırların bulunduğu tespit edilmiştir. İl-Almış karyesi sınırında

¹⁶ Hasan Bahar, "Konya Araştırmaları 111; Lykaonia (Konya Merkez Bölgesi)", *Selçuk Üniversitesi Edebiyat Fakültesi Dergisi*, Sayı 12, Konya, 1998 (a), s.204.

¹⁷ William Mitchell Ramsay, *A.g.e.*, 1909, p.531.

¹⁸ Cronin, Harry Stovell, "First Report of a Journey in Pisidia, Lycaonia and Pamphylia (Part I)", *The Journal of Hellenic Studies*, Volume XXII, 1902, p.95-99.

¹⁹ Mehmet Akif Erdoğan, *A.g.m.*, 1990, s.148.

Mehmed Fakih'in mülkü olan Ayaz iki mezrası da kayıtlıdır.²⁰ Toponimik bir bağlantının izlemine bulunmakla birlikte Yel Almış ile Karye-i İl (El) Almış'ın aynı yer olup olmadığının daha ayrıntılı araştırılması gerekmektedir.

Günümüzde Yel Almış Ören'inde bulunan kaya oyguların bazıları, Kızılören köylüleri tarafından peynir tulumlarını saklamak amacıyla kullanılır. Genellikle Mayıs ayında konulan tulumlar Ekim'de çıkarılır ve böylece yaklaşık 6 ay burada muhafaza edilir. Köylüler yılda yaklaşık 1000 civarında tulumun konulduğunu da söylerler. Ayrıca bu mekânda peynir festivalleri yapılır. Festivallerin sonuncusu bu yılın (2017) Ekim ayının son haftasında gerçekleştirilmiştir.

Kale Tepe (Asar Kale, Bal Kalesi)

Kale Tepe, Meram ilçesine bağlı Kızılören köyünün sınırları içinde, Bağırsak Boğazı'nın ortasına ve en dar kesimine tekabül eden Kalkımaç Tepeleri adı verilen volkanik kütlenin yaklaşık 2 km kuzeydoğu tarafında, Körömer Deresi'nin vadisinin içinde, gözlerden ve anayoldan biraz uzak bir yerdedir. Kalenin bulunduğu tepe, kayalık, yaklaşık 450 m çapında, kabaca dairevi şekilli ve asimetrik yamaçlı volkanik bir kütledir. Deniz seviyesinden 1552 m olan ve yerel yükselti değeri 100 m'yi geçen Kale Tepe vadi içine ve kısmen de Bağırsak Boğazı'na hâkim durumdadır.²¹ Fakat Yunuslar köyünün doğusunda bulunan Kale Tepe (1712 m) ile Derbentteke'nin doğusunda köylülerin Mendos Kalesi (1778 m) dedikleri yüksek yerlerin (buralarda bazı yapı ve malzemesi de vardır), Beyşehir Gölü kıyılarına kadar oldukça geniş görüş sahası vardır ve Bal/ Asar Kalesi ile doğrudan bağlantılı oldukları söylenebilir. Nitekim 2015 ve 2016 yılında adı geçen tepelerde yaptığımız arazi gözlemlerinde bu üç yerin birbirinin görüş alanı içinde olduğu tespit edilmiştir.

Tepede tarihi dönemlerde büyük boyutlu bir hafriyat ve tesviye yapılmamış; bu nedenle rölyef ilk oluşum özelliklerini büyük ölçüde korumuş olup oldukça engebeli kayalık bir görümündedir (Foto 2). Tepenin üstünü ve etek kısımlarını tamamen içine alan nispeten geniş ören yerinde sarnıçlar, mezarlar²², dini yapılar, harçla inşa edilmiş ve farklı amaçlarla kullanılan yapılar, duvar parçaları, kalenin kuzeydoğu yamacında kayaya oyulmuş ve vadi tabanına ulaşan nispeten geniş

²⁰ Volkan Ertürk, *XVI. Yüzyılda Akşehir Sancağı (Tahrir Defterlerine Göre)*, Gazi Üniversitesi Sosyal Bilimler Enstitüsü Basılmamış Doktora Tezi, Ankara, 2007, s.150.

²¹ Mehmet Akif, Ceylan "Coğrafi Perspektiften Myriokepfalon Savaşı'nın Yeri ve Konya Bağırsak Boğazı," *Selçuk Üniversitesi Selçuklu Araştırmaları Dergisi (USAD)*, Sayı 5, Konya, 2016, s.75.

²² Kalenin batısında ayrı bir kayalıkta antikçağa ait yarım kalmış bir kaya mezarı vardır (Bahar, *A.g.e.*, 1998 (a), s.204).

ve uzun *merdivenli kuyu*²³, yine kayaya oyulmuş aslan figürü ve kalenin çevresinde yerleşmenin varlığını yansıtan çok sayıda izler günümüze gelebilmiştir (Foto 3). Bunlardan başka Swoboda ve diğerlerinin verdiği bilgiye göre, Kale Tepe'nin zirvesinde oranın yerlileri tarafından yapılan (kaçak) kazılar sonucunda çapları 0.10 ile 0.35 m arasında değişen yaklaşık 500 adet taş mancınık güllesi çıkarılmıştır.²⁴ Başka kaynaklardan bu güller hakkında daha ayrıntılı bilgilere ulaşmak mümkün olmamıştır.



Foto 2. Kale Tepe'nin rölyefi doğal yapısını büyük ölçüde korumuştur. Fotoğraf güneybatıdan alınmıştır.

²³ Karağuz ve Kunt'a göre; halk arasında kırk basamaklı sarnıç olarak bilinen ve 37 basamağı bulunan kayaya oyulmuş bu sarnıcın; basamak kısmının 11.5 m uzunluğunda ve 11 m yüksekliğinde olduğu, en üst basamağın uzunluğu 1 m iken bu uzunluğun aşağıya inildikçe genişleyerek en alt basamakta 4.1 m'ye ulaştığı ifade edilir (Güngör Karağuz, Halil İbrahim Kunt, Eskiçağ Kaleleri, Çizgi Kitabevi, Konya, 2004, s.21). 1900'lerin başından beri Swoboda gibi birçok araştırmacının söz ettiği ve resimlediği bu yapı, esasen ülkemizde de birçok örneklerine rastlanıldığı üzere "*merdivenli kuyu*" olmalıdır. Bilindiği gibi savunmayı esas alan kale yapılarında en stratejik unsurlardan biri içmek ve kullanmak için yeterli ve güvenli suyun teminidir. Kuyunun kale yamacının kuzeydoğu tarafında, yani az da olsa devamlı akışa sahip bir derenin (Suderesi'nin) vadisinden yeraltı suyunun alınmasına yönelik kazılması, bunun "*merdivenli kuyu*" olduğuna işaretler. Bununla kalede yalnızca yağmur-kar suyundan değil aynı zamanda yüzey ve yeraltı sularından da yararlanılmasının amaçlandığı anlaşılır. 6 Eylül 2016 tarihinde, diğer bir ifadeyle ülkemiz şartlarında yüzey ve yeraltı su seviyesinin en aza indiği bir dönemde, burada yaptığımız arazi çalışmasında, kuyunun dibinin enkazla dolmuş olmasına rağmen toprak nemliliğinin gözlenmesi de bunu doğrular niteliktedir.

²⁴ Julius Jüthner, Fritz Knoll, Karl Patsch, Heinrich Swoboda, *A.g.e.*, s.11 ve Heinrich Swoboda, Josef Keil, Fritz Knoll, *A.g.e.*, s.106.

Kalıntılar nedeniyle burası ve yakın çevresi, 4 Kasım 2002 tarih ve 4745 sayılı ile Asarkale Ören Yeri adıyla I. derece arkeolojik ve doğal sit alanı olarak tescil edilmiştir. Balkayalar Kalesi seramik parçaları, genellikle krem renkli hamurlu, koyu gri renkli astarlı, taşçık, kireç, mika katkılı, iyi pişkinlikte ve çark yapımıdır. Seramik formları Karatepe – Aşitawanda Demir Çağı malzemelerine benzer niteliktedir.²⁵ Balkaya keramikleri genel olarak açık ağızlı görünümle MÖ II. bin yılın form özelliklerini de gösterir.²⁶ Keramik buluntulardan Geç Tunç Çağı'ndan itibaren Kale çevresinde yerleşmenin olduğu kabul edilir.²⁷



Foto 3. Kale Tepe'nin yüksek kesimlerinde yer alan yapı parçalarından bir görünüm.

Kale Tepe'de arazi çalışması sırasında gördüğümüz bir keramik parçasının da, Konya ili Meram ilçesinde yer alan ve Hitit döneminin önemli bir yerleşmesi olan Hatip Kalesi'ndeki keramiklerle şekil ve görünüm bakımından benzerliği tespit edilmektedir (Foto 4). Bahar, Hatip Kalesi'ndeki: "Bazı kapların ağız kenarında dikey ya da çapraz boya bezemeler yer alır, bunlar kırmızı renktedir. Çoğu çanağın iç yüzeyi boyalı iken, birçoğunun sadece ağız iç ve dış kısmı boyalıdır" dediği, keramik parçalarının resmini vermiştir (Foto 4). Ayrıca mimari özelliklerin ve keramik buluntularının Hatip Kalesi (Kayalığı)'nin MÖ II. binin son çeyreğinden

²⁵ Güngör Karauğuz, Halil İbrahim Kunt, *A.g.e.*, s.23.

²⁶ Hasan Bahar, "Konya Ve Çevresi Yüzey Araştırmaları 1997", XVI. Araştırma Sonuçları Toplantısı, Cilt II, Kültür Bakanlığı Yayınları, 1999, Ankara, s.26.

²⁷ Hasan Bahar, *A.g.e.*, 1998 (a), s.205.

Demir Çağı ortalarına kadar kesintisiz bir yerleşimi yansıttığını da belirtmiştir.²⁸ Bundan dolayı Kale Tepe’de yerleşmenin kuruluşunun maden devrine kadar gittiği ve Hatip Kalesi ile kültür bakımından ilişkili olduğunu söylemek mümkündür.

Volkanik kökenli tarihi Kale Tepe’ye farklı isimler verilmiştir. Üzerinde bir kalenin bulunması nedeniyle 1: 25.000 ölçekli haritanın Konya M28-a1 paftasında Kale Tepe, örneğin 1912 yılında basılan Kiepert’in haritası²⁹ gibi birçok yayında Asar Tepe adı verilir. Bunlardan başka, Osmanlı Arşivi’nde bulunan 30 Haziran 1908 tarihli bir belgede: “Konya merkez kazasına merbut Kızılviran karyesinde vaki Hisarkale nam harabe ile civarındaki arazi-i vesiaya...”³⁰ kaydedildiği üzere Hisarkale adıyla söz edilir. Smbat Sparapet’in kroniğinin Fransızca çevirisinde Meldinis³¹ adıyla zikredilen kalenin adı, eserin İngilizce çeviri nüshasında Melitene³², Osmanlı arşiv belgelerinde Hisar-ı Meldos; Karye-i Hisar-ı Meldos; Hisarkale şeklinde geçer. Günümüzde ise Kale Tepe veya Balkaya diye söz edilir.



Foto 4. Kale Tepe’de bir kabinin ağız kenarındaki çapraz boyalı bezeme. Sağdaki Hatip Kalesi’ne aittir.

²⁸ Bahar, Hasan, “Hatip-Kurunta Anıtı Ve Çevresi Yüzey Araştırmaları 1996”, XV. Araştırma Sonuçları Toplantısı, Cilt II, Kültür Bakanlığı Yayınları, 1998 (b), Ankara, s.107.

²⁹ Richard Kiepert, *A.g.h.*, 1912.

³⁰ BOA. BEO, 06/C/1326 (Hicri), Dosya No: 3350, Gömlek No: 251190. Bu belgenin 3. sayfasında: “Kızılviran karyesine ve oradan Kalehisar nâm mahalle azimetiyle karye-i mezbûre heyet-i ihtiyariyyesi hazır olduğu halde tahsis ve keşfiyyât-ı lâzimeye ibtidâr olundukda Hisarkale namıyla meydanda bir kale olmayup dört tarafı kayalık dere ve cibâl ile muhât bir mahallin tabii bir kale gibi bir halde olmasına binaen bu suretle tesmiye olunduğu ve bu kayalık mahallin derûnunda kerpiç ve ufak taşlardan yapılmış bazı adi ebniye âsârı mevcut ise de âsâr-ı atıka bulunmasını ihsas itdirir mebânî-i cesime harabesi görülmediği ve bu mahalde kabil-i ziraat arazide olmayup mürtefi’ ve tabii kayalıklardan ibaret bulunduđu görülmüş” olduğu ifade edilmektedir.

³¹ Smbat Sparapet, *Chronique Du Royaume De La Petite Arménie Par Le Connétable Sempad*, (Çev. Edouard Dulaurier), Recueil Des Historiens Des Croisades Documents Arméniens, Publie Par Les Soins De L’Academie Des Inscriptions Et Belles-Lettres, Tome Premier, Paris, 1869, p.626.

³² Smbat Sparapet, *Chronicle* (translated from Classical Armenian by Robert Bedrosian), Sources of the Armenian Tradition, New Jersey, 2005 ([Http://rbedrosian.com/Downloads/Chronicle_Smbat_Sparapet.pdf](http://rbedrosian.com/Downloads/Chronicle_Smbat_Sparapet.pdf)). Erişim: 27.10.2017.

Melite, Maldia, Hitit dilinden gelen bir kelimedir. Hitit metinlerini okumayı başaran Çek asıllı Alman bilim adamı Bedřich Hrozný, Melite, Maldia kelimesinin “bal” anlamına geldiğini belirtmiştir.³³ Hisar-ı Meldos’un bulunduğu kayalık tepeye ve hemen kuzeyindeki yaylaya bugün Balkaya, Ballıkaya denilmesi, geçmişten günümüze toponimik bir bağlantının kurulması bakımından ayrı bir önem arz etmektedir. Beyşehir çevresi bir dönem Hitit egemenliğinde kalmış ve yörede çok sayıda Hitit yerleşmesi mevcuttur. Bunların bir kısmının kalıntıları ve isimleri günümüze kadar ulaşmıştır. Kale Tepe’de Hititlere ait bir yerleşme olup daha sonraki dönemlerde de kullanılmıştır.

Günümüzde olduğu gibi Myriokephalon Savaşı’nın yapıldığı 17 Eylül 1176 tarihinde kale yıkık ve terk edilmiş idi. Hem Smbat Sparapet³⁴ hem de Niketas Khoniates³⁵ kalenin “yıkık ve terk edilmiş” olduğunu özellikle ifade etmişlerdir. Bundan başka ulaşılan tarihi kaynaklarda sözü edilen dönemde kale ile ilgili ayrıntılı bilgiler maalesef mevcut değildir. Aynı şekilde Meldos Kalesi ve Karye-i Hisar-ı Meldos’un Karamanoğulları Beyliği dönemindeki durumu hakkında henüz bir bilgiye ulaşılamadı. Şüphesiz bu beylik dönemine ait kayıtlarda da yer alması kuvvetle muhtemeldir. Karye-i Hisar-ı Meldos, özellikle 15 yüzyıldan itibaren Osmanlı dönemine ait çeşitli arşiv kayıtlarında görülmeye başlar. Burada hem kale hem de kale çevresinde bir köy yerleşmesinin varlığı söz konusudur. Yerleşmeye ait bazı izler, kalenin batı, kuzeybatı ve güneybatı tarafında arazide halen ayırt edilir durumdadır.

Müslüman ahalinin meskûn olduğu Karye-i Hisar-ı Meldos 1483 yılına ait Başbakanlık Osmanlı Arşivi Maliyeden Müdevver Defteri (MAD 567)’nde yer almaktadır. Defterde Beyşehir’den 3 ve Meldos Kalesi’nden 2 sipahinin kaydı mevcuttur.³⁶ Karye-i Hisar-ı Meldos, yaklaşık bir asır sonra düzenlenen 1583/ 991 yılına ait Akşehir Sancağı İcmal Defteri’nde de yer alır. Bu defterde; “*Timârı Mehmed an Çavuşân-ı Mir-i-miân-ı Karaman: Karye-i Hisar-ı Meldos tâbi-i Çemen Eli*”, “*Timâr-ı Davud: Karye-i Hisar-ı Meldos tâbi-i Çemen Eli*”, “*Timâr-ı Kubad: Karye-i Hisar-ı Meldos tâbi-i Çemen Eli*” şeklinde geçmektedir.³⁷ 1583 yılında Karye-i Hisar-ı Meldos az nüfuslu meskûn bir mahal olup idari bakımdan Akşehir sancağının Çemen Eli nahiyesine bağlıdır. Söz konusu defterde Çemen Eli nahiyesinin diğer

³³ Bilge Umar, *A.g.e.*, s.561.

³⁴ Smbat Sparapet, *A.g.e.*, 1869, p.626.

³⁵ Niketas Khoniates, *Historia (Ioannes ve Manuel Komnenos Devirleri)*, (Çev. Fikret Işıltan), Türk Tarih Kurumu, Ankara, 1995, s.123.

³⁶ Doğan Yörük, *A.g.m.*, s.193, 194.

³⁷ Mehmet Akif Erdoğan, *A.g.m.*, 1990, s.148, 150.

köyleri arasında bugünkü adlarıyla Yunuslar, Kızılören (Kızılviran), Değiş (Dekiş) ve Sağlık (Ağras) da bulunur.

Hisar-ı Meldos'ta 1502'de 35 n., 26 h.; 1518'de 37 n., 30 h.; 1524'te 40 n., 32 h.; 1539'da 45 n., 1584'te 52 nefer kayıtlıdır. Köyün mahsulleri buğday, arpa, bağ, bahçe, bostan, keten, kendir, ceviz ve baldır. Vergi hâsılları sırasıyla 1776, 2293, 2335, 4274, 5000 akçedir. Ayrıca 1502'de 1 bab 30 akçe, 1518 ve 1524'te 1 bab 20 akçe, 1539 ve 1584'te 1 bab 30 akçelik değirmen gelirleri mevcuttur.³⁸ Kale çevresinde bugün de sınırlı arazilerde keten ve kendir dışındaki ürünlerin tarımı yapılır. Kayıt tutulan tahrir defterinden Bağırsak Boğazı'nda günümüze ulaşmayan su ile çalışan değirmenlerin varlığı da öğrenilir.

Kale Tepe'nin kuzey eteği ile hemen kuzey kesiminde yer alan Ballıkaya Yaylası'nda toplam 7-8 haneden oluşan küçük bir yerleşme nüvesi mevcuttur (Foto 5). Birbirinden nispeten uzakta yer alan evlerden 5-6'sı terk edilmiş, ikisi de dönemlik ikamet olarak kullanılır. Bu haneler tarım ve hayvancılıkla meşguldür. Genellikle bahçe-meyve tarımı yapılır. Netice itibari ile yukarıda verilen bilgilerden, Kale Tepe'de Hitit döneminden başlayarak bugüne kadar kesintili ve farklı şekillerde de olsa yerleşmenin devamlılığı tespit edilir.



Foto 5. Kale Tepe Mevkii'nde Hititlerden başlayarak bugüne kadar kesintili ve farklı şekillerde de olsa yerleşmenin devamlılığı söz konusudur.

³⁸ Volkan Ertürk, *A.g.e.*, s.150.

Diğer yandan Kale Tepe'nin (Meldinis; Melitine Kalesi, Karye-i Hisar-ı Meldos, Hisar-ı Meldos, Asar Kale ve Hisarkale) tarihi kaynaklarda yıkık ve terk edilmiş özelliklerine vurgu yapılan Myriokephalon Kalesi'ne karşılık geldiği ve yine Tzibrizte Boğazı'nın da Bağırsak Boğazı olduğu³⁹ dikkate alındığında, milli tarihimiz açısından önemli bir dönüm noktası olan Myriokephalon Savaşı'nın bu sahada cereyan etmesi de ayrı bir önem ve anlam taşımaktadır.

Köy Yerleşmeleri

Araştırma sahasında bulunan ve bugüne ulaşan köy yerleşmelerinin⁴⁰ en azından 15. yüzyıldan beri tarihi kayıtlarda adlarına rastlanılır. Çalışmada yer verilen Yunuslar, Kızılören, Sağlık ve Derbentte köylerinin kuruluşu bu yüzyıldan daha önce gerçekleşmiş olup uzun bir süreden beri varlığını muhafaza etmektedir. Buna karşılık tarihi kayıtlarda mevcut olan bazı köy yerleşmeleri ise günümüze ulaşamamıştır. İğmir ve Yamasöken bunlara örnek verilebilir. Bu köylerden bazı kalıntılar arazide görülmekte ve ayrıca mevki adı şeklinde yaşamaya devam etmektedir. Aşağıda köylerin gelişim süreci de dikkate alınarak konum, yerleşme, nüfus, arazi kullanımı ve ekonomik fonksiyonları hakkında fazla ayrıntıya girilmeden ayrı ayrı bilgiler verilmiştir.

Yunuslar

Bağırsak Boğazı'nın Beyşehir çıkışına ve Konya-Derbent-Beyşehir yol ayrımına yaklaşık 1-2 km mesafede, 1250 -1270 m yükselti kademesinde, Bağırsak vadisinin nispeten geniş tabanı ve yamaçlarında kurulan Beyşehir ilçesine bağlı eski bir yerleşmedir (Foto 6). Özellikle Konya – Kızılören – Beyşehir - Yalvaç – Derbent güzergâhları Yunuslar köyünü ulaşım açısından önemli bir kavşak noktası haline getirmiştir. Nitekim Bağırsak Boğazı'nın yakınında bulunan köy, güneyden Beyşehir, doğudan Konya, kuzeyden Derbent ve batıdan Hüyük, Kırelî ve Selki'den gelen yolların birleştiği bir konumdadır. Bu bağlamda Sarre'nin, Selki'de camiinin önünde bir Roma yol taşı bulduğunu kaydetmesi⁴¹, Selki'den doğuya giden bir yolun Yunuslar ve Kızılören üzerinden Konya'ya vardığını söylemesi; batıya doğru giden yolu doğrulamakta ve önemini ortaya koymaktadır. Aynı şekilde Cronin, Roma yolunun Bağırsak Boğazı'nı takip ettiği konusunda, Yunusların birkaç dakika doğusunda bir Türk mezarında baş taşı olarak kullanılan Roma mil taşını keşfetmesi, herhangi bir kuşkuya yer

³⁹ Mehmet Akif, Ceylan, Adnan Eskikurt, *A.g.e.*, 2017, s.29-32.

⁴⁰ Türkiye'de 2012'de yapılan kanuni düzenlemelerle sayısı artırılan "büyükşehirler" ile birlikte köyler idari bakımdan mahalle statüsüne dönüştürülmüştür. Fakat bunlar coğrafyanın yerleşme sistematığı açısından köy özelliği taşırlar.

⁴¹ Friedrich Sarre, *Küçük Asya Seyahati-1895 Yazı* (Çev. Dara Çolakoğlu), Pera Yayınları, İstanbul, 1998, s.150, 151.

bırakmadığı görüşündedir. Cronin, bu mil taşının MÖ 6. yüzyıla tarihlendiğini söyler.⁴² Kiepert haritasında Via Sebaste şeklinde işaretlediği bu yola yöre halkı Uluyol adını vermiştir. Yunuslar Köyü'nün bir dönem Derbent fonksiyonunu üstlenmesi⁴³ de yerleşmenin konumunu ve ulaşım bakımından tarihi önemini yansıtan önemli bir özelliğidir.

Ramsay, Yunuslar köyünün yerinde Vasada adında piskoposluk merkezi bir yerleşmenin bulunduğunu belirtir. Burada büyük bir kilise harabesinin olduğunu ve bugün kullanılan Yunuslar adının da kiliseye; Aya Yohana (St. Jean İoannes) atfen verildiğini ileri sürmektedir. Yani O'na göre Yunuslar'ın kökeni Yohanaşlar'dır.⁴⁴ Fakat bu görüş doğru değildir. Çünkü birincisi, Yunuslar köyü, bugünkü yerinin yaklaşık 3 km kadar kuzeyinde idi. Haritalarda buraya halen "Eski Yunuslar" açıklamasının yazıldığı görülür. Dolayısıyla Yunuslar köyü bugünkü yerine daha yakın bir dönemde taşınmıştır. Başka bir ifadeyle *Yunuslar yer değiştiren bir yerleşmedir*. Köylüler, Yunusların iki defa yer değiştirdiğini söylemektedir. İkincisi, 1583/991 tarihli Akşehir Sancağı İcmal Defteri'nde Yunuslar Köyü'nün adı mevcut şekliyle geçmektedir.⁴⁵ Kısacası köyün adında herhangi bir değişiklik de söz konusu değildir.⁴⁶



Foto 6. Tarihi yolun kenarında kurulan Yunuslar köyünün yerleşim sahası ve dokusunun genel görünümü. Fotoğraf Kale Tepe'nin batı yamacından alınmıştır.

⁴² Harry Stovell Cronin, *A.g.m.*, p.100, 102.

⁴³ Hüseyin Muşmal, XIX. Yüzyılın İlk Yarısında Beyşehir ve Çevresinin Sosyal ve Ekonomik Yapısı (1790-1864), Selçuk Üniversitesi Sosyal Bilimler Enstitüsü Basılmamış Doktora Tezi, Konya, 2005, s.19.

⁴⁴ William Mitchell Ramsay, *Anadolu'nun Tarihi Coğrafyası* (Çev. Mihri Pektaş), Milli Eğitim Bakanlığı Yayını, İstanbul, 1960, s.368.

⁴⁵ Erdoğru, Mehmet Akif, *A.g.m.*, 1990, s.148-149.

⁴⁶ Zaten ülkemizde Yunus, Yunusköy, Yunuslar, Yunuslu, Yunusoğlu ve Yunusören gibi Yunus ile ilgili çok sayıda ve farklı tipte yerleşim birimleri mevcuttur.

Kiepert'in haritasında işaretlendiği⁴⁷ üzere, bugünkü Yunuslar köyünün bulunduğu yerde, Bizans Pisidia'sında, Orondeis şehirlerinden olan Pappa/Tiberiopolis vardı. İmparator Tiberius (MÖ 42 - MS 37), Pappa'yı şehir derecesine yükseltmiş ve Tiberiopolis ismini almasına müsaade etmiştir. Bunun yanında İmparator, Pappa ile Antiocheia (Yalvaç'ta) arasında sıkı bir bağlantı kurmuştur.⁴⁸ Yunuslar köyü arkeolojik kalıntılar bakımından nispeten zengindir. Nitekim 1958'de bulunan ve Konya Arkeoloji Müzesi'nde sergilenen, MS 250-260 yıllarına ait üç yüzünde efsanevi 12 herkülün adamıyla tasvir edilen muhteşem Sidemara tipi sütunlu mermer Herakles lahdi bunu doğrular niteliktedir.⁴⁹ Yunuslar'dan daha sonraki yıllarda buna benzer önemli eserler çıkarılmıştır. Bugün de köyün yerleşim sahasında arkeolojik kazı çalışmaları devam etmektedir (Foto 7). Bu çalışmalarda (2017'de) yazılı bir lahit bulunmuştur. Aynı şekilde köy konutlarının inşasında adı geçen şehre ait çeşitli devşirme malzemelerin kullanıldığı halen görülür. Bu açıklamalardan anlaşılacağı gibi Bağırsak Boğazı'nın Beyşehir tarafına çıkışında tarihi öneme sahip bir şehir vardı. Bu şehrin özellikleri ve şehrin ne zaman önemini kaybettiği konusunda ise henüz yeterli bilgiler mevcut değildir.

Osmanlı Arşivi'nde Yunuslar köyü ile ilgili çok sayıda belge ve bilgiler mevcuttur. Köyde 1502'de 20 n., 10 h.; 1518'de 20 n., 16 h.; 1524'te 22 n., 17 h.; 1539'da 28 n., 1584'te 59 nefer kayıtlıdır. Köyün mahsulleri buğday, arpa, bostan ve ilk tahrirde kendir ve baldır. Vergi hâsılları sırasıyla 1818, 1665, 1683, 2881, 6000 akçedir.⁵⁰ Karye-i Yunuslar, 1583/ 991 yılına ait Akşehir Sancağı İcmal Defteri'nden öğrenildiğine göre, idari bakımdan Akşehir sancağının Çemen Eli nahiyesinde yer alır ve nahiye'nin büyük köyleri arasındadır.⁵¹

⁴⁷ Richard Kiepert, *A.g.h.* 1912.

⁴⁸ William Mitchell Ramsay, *A.g.e.*, 1960, s.444, 445.

⁴⁹ İbrahim Hakkı Konyalı, *Abideleri ve Kitabeleriyle Konya Tarihi*, Yeni Kitap Basımevi, Konya, 1964, s.1164.

⁵⁰ Volkan Ertürk, *A.g.e.*, s.153.

⁵¹ Mehmet Akif Erdoğan, *A.g.m.*, 1990, s.148, 149.



Foto 7. Yunuslar'daki arkeolojik çalışmalar (2017), burada kadim bir şehrin varlığını gösterir.

Yunuslar köyü yakın dönemde bahçeler içinde nispeten gevşek bir yerleşme dokusu kazanmıştır. Köy, Bağırsak Çayı vadisi ile doğu tarafında yer alan muhtemel bir höyük tepenin eteğinde iken yakın zamanda ulaşımın etkisiyle karayoluna doğru gelişme göstermiştir. Hatta karayolunun batısında da yaklaşık 25 haneden oluşan yeni bir yerleşme nüvesi gelişmiştir. Köy konutları genellikle bir-iki katlı olmakla birlikte az sayıda 3 katlı örnekler de mevcuttur. Köyün nüfusu 1960 sayımında 546, 1980'de 458 iken 2016 yılı adrese dayalı kayıt sistemine göre 191'e inmiştir. Bu istatistik veriler itibariyle köyün göç verdiği ve nüfusun önemli miktarda azaldığı dikkati çekmektedir.

Hemen bütün kır yerleşmelerinde olduğu gibi Yunuslar'da da tarım ve hayvancılık hâkim fonksiyonu oluşturur. Muhtar Alırza Dirier'den alınan bilgilere göre (2017), köy arazisinin yaklaşık bir değerle 9240 da ekili ve dikili alanlardan oluşmaktadır. Bunun % 90'nı kuru tarım, % 10'nu sulu tarıma ayrılmıştır. Köyde yaklaşık 250 büyükbaş ve 100 kadar da keçi beslenmektedir. Köyün doğu kısmı dağlık, kayalık, ormanlık (1310 da) ve mera (566 da) alanı iken batı kısmında bulunan hafif engebeli plato alanlarında kuru tarım yapılır ve genellikle tahıl ürünleri (buğday, arpa, yulaf) ve baklagil (nohut) üretilir. Dikili alanlar ve sulu tarım ise, köyün içinden geçen Bağırsak Çayı vadisinde yoğunluk kazanır. Dikili alanlarda elma, armut, erik, kiraz, vişne, ceviz, kayısı, ayva ve dut gibi meyveler yetiştirilir.

Kızılören

Konya'nın Meram ilçesine bağlı olan Kızılören, aynı adı taşıyan dağın (Gemrekbaşı da denilir, 2193 m) kuzeybatı tarafında, 1450-1530 m yükselti basamağında, eğimli yamaçlardan havza tabanına geçişi teşkil eden az eğimli yüzeyler üzerinde ve su kaynaklarının (Çoka Suyu) yanında, adının da işaret ettiği üzere eski bir yerleşmenin yakınında kurulmuştur (Foto 8). Günümüzde Konya - Beyşehir - Şarkikaraağaç karayolundan yaklaşık 1.5-2 km içeride kalan yerleşmenin adı 10 Temmuz 1964 tarih ve 11750 sayılı Resmi Gazetede yayınlanan kararla Kızılviran'dan Kızılören'e değiştirilmiştir.



Foto 8. Kızılören, aynı adı taşıyan dağın kuzeybatı eteğinde kurulmuş eski bir yerleşmedir.

Kızılören'le ilgili özellikle Osmanlı dönemine ait ayrıntılı bilgilere ulaşır. Nitekim 1583/ 991 yılına ait Akşehir Sancağı İcmal Defteri'nde kayıt edildiği üzere Karye-i Kızıl Viran idari bakımdan Akşehir sancağının Çemen Eli nahiyesinin sınırları dâhilinde bulunur.⁵² Muhtemelen bu nahiyenin de merkezi durumunda idi. 16. yüzyıla ait tetkik edilen defterlerde Kızılviran'ın öşrü Konya'da bulunan Sultan Ala'üd-din câmiine vakf, örfî gelirleri ise timardır. 1502'de 34 n., 19 h.; 1518'de 21 n., 17 h.; 1524'te 32 n., 18 h.; 1539'da 40 n., 1584'te 66 nefer kayıtlıdır. Köyün mahsulleri buğday, arpa, bostan, piyaz, kendir, meyve, ceviz ve baldır. Vergi hâsılları 1502'de 1187 akçe timar, 922 akçe vakıf hissesi; 1518'de 1155 akçe timar, 1005 akçe vakıf hissesi; 1524'te 1203 akçe timar, 1005

⁵² Mehmet Akif Erdoğan, *A.g.e.*, 1990, s.147, 149.

akçe vakıf hissesi; 1539'da 1778 akçe timar, 2680 akçe vakıf hissesi; 1584'te 2400 akçe timar, 3700 akçe vakıf hissesidir. Ayrıca köyde 1502'de nısf 90 akçe, 1518 ve 1524'te 2 bab 50 akçe, 1539'da 4 bab 120 akçe, 1584'te 2 bab 60 akçe değirmen gelirleri mevcuttur.⁵³

Kızılören'in nahiye ve nahiye merkezi olarak Konya ili merkez ilçesine bağlı idari statüsü Cumhuriyet döneminde de devam etmiştir. 14.05.1954 tarihinde Belediye teşkilatı kurulmuş⁵⁴ ve yerleşme 80'li yıllarda 4 mahalleye (Aşağı, Yukarı, Dolayı, Sarıtaş) ayrılmıştır. Fakat belediye 06.12.2012 tarihinde yayınlanarak yürürlüğe giren 6360 Sayılı Kanunla kapatılmış, Kızılören idari bakımdan Meram ilçesine bağlı bir mahalleye dönüştürülmüştür. Yerleşme dokusu bazı kısımlarda sık olmakla birlikte, genellikle parçalı ve dağınık şekilde gelişmiştir. Evler çoğunlukla 1-2 katlı, kâgir, saç ve kiremit örtülüdür.

Kızılören'in nüfusu 1960'ta 2112, 1970'te 2679, 1980'de 2938, 1990'da 2597, 2000'de 2210 ve 2016 yılında adrese dayalı kayıt sistemine göre 940 olarak belirlenmiştir. Bu veriler itibarıyla yerleşmenin nüfusu 1980'lerde en yüksek miktarına (1985'te 3327) ulaşmış ve bundan sonrada azalmaya başlamıştır. Başta bağlı bulunduğu Konya olmak üzere il içi ve dışı yaşanan göçlerle nüfusta azalmanın devam ettiği görülür.

Göçün nedenleriyle ilgili yapılan bir değerlendirmeye göre, Kızılören en geniş tarım arazisine ve meralara sahip olmasına rağmen halkın düşünce yapısının sigortalı bir işte çalışma (devlete sırtını dayama) hevesi yüzünden tarım ve hayvancılıkta büyük gerileme olmuştur. Halk hala topraklarını yabancılara satmaya devam etmektedir. İş sahalarının olmaması ve halkın tarım ve hayvancılığa gereken önemi vermeyişi sebebiyle göçün önüne geçilememiştir. Yapılan istatistiklere göre genç nüfus yok denecek kadar azalmıştır.⁵⁵

Kızılören'de başlıca ekonomik fonksiyonlar tarım ve hayvancılıktır. Bunlara arıcılık da dâhildir. Meram Gıda, Tarım ve Hayvancılık İlçe Müdürlüğü'nden alınan bilgilere göre (2017), Köy arazisi toplam 134.838 bin dekadır. Bunun yaklaşık 10.470 bin da mera, 94.751 bin da orman, 27.508 bin da kültür arazisi (ekili-dikili alan) ile 2.107 da tarıma elverişsiz alan, yerleşim yeri ve yol vb. den oluşmaktadır. Köyün arazisinin yaklaşık % 70'ini ormanlar kaplamakta ve orman alanları genişliği ile dikkati çekmektedir. Kültür arazilerinde başta buğday, arpa,

⁵³ Volkan Ertürk, *A.g.e.*, s.150, 151.

⁵⁴ Başbakanlık Cumhuriyet Arşivi, Yer No: 245-19-8, Tarih: 14.05.1954, <https://katalog.devletarsivleri.gov.tr/Pages/Arama/Ara2.aspx>

⁵⁵ <http://kizilorenavakfi.org.tr/vakfimiz.html> Erişim: 29.10.2017.

yulaf ve nohut ile yem bitkileri yetiştirilir. Sulu tarım alanı ise oldukça azdır ve toplam 460 da'dır. Bu alanlar 46 kuyu ve kaynaklar ile sulanmaktadır.

Köyde yaklaşık 843 büyükbaş, 6820 küçükbaş ve 1707 kanatlı hayvan beslenmektedir. Küçükbaş hayvanların büyük çoğunluğunu koyun teşkil etmektedir. 1960'larda küçükbaş sayısının 40-45 bin olduğu göz önüne alındığında, hayvan varlığında önemli bir azalmanın olduğu anlaşılır. Ormanlık ve mera alanları genellikle yüksek yerlerde, tarım alanları havza tabanı ve kenarlarında yoğunluk kazanır. Son yıllarda bazı sondaj kuyuları açılrsa da köyde halen kuru tarım hâkimdir. Tahılın dışında havza tabanının Sağlık köyüne doğru olan kesimlerinde yer yer patates ekimi görülür (Foto 9). 1952 yılında kurulan 1377 Sayılı Kızılören Tarım Kredi Kooperatifi çiftçilere tarım ve hayvancılığın gelişmesi yönünde bazı imkânlar sunmaktadır.

Kızılören yerleşmesinde ise 1 marangoz, 2 demirci, 1 tuzcu, 3 peynirci, 6 bakkal, 1 fırın, 6 kahvehane, 2 elektrikçi gibi az da olsa tarım dışı fonksiyonlar vardır. Ayrıca nakliyecilik, yolcu taşımacılığı ve inşaatçılık yapanlar⁵⁶ ile kadınlar tarafından aile bütçesine katkı sağlamak amacıyla halı dokumacılığı bulunmaktadır.

Sağlık

Konya'nın Meram ilçesine bağlı olan yerleşme, Kızılören havzasının güneybatı kısmında, 1400-1450 m eşyükselti eğrileri arasında, küçük bir ovanın kenarında, kuzey-kuzeydoğuya doğru eğimli yamaçlar üzerinde kurulmuştur. Bağırsak Boğazı'nın girişinin güneydoğu tarafında bulunan ve eski adı Ağrıs (Ağras, Agos) olan köy, Kızılören havzasında yer alan önemli yerleşmelerden birini oluşturur. Köyün kuruluşu oldukça eski tarihlere gitmektedir.



Foto 9. Kızılören ve Sağlık köylerinde havza tabanında yer yer patates ekim alanları görülür.

⁵⁶ [Http://kizilorenavakfi.org.tr/vakfimiz.html](http://kizilorenavakfi.org.tr/vakfimiz.html) Erişim: 29.10.2017.

Osmanlı Arşivi'nde köyle ilgili çeşitli bilgilere rastlanılır. Köyde 1502'de 21 n., 20 h.; 1518'de 36 n., 25 h.; 1524'te 43 n., 26 h.; 1539'da 66 n., 1584'te 108 nefer kayıtlıdır. Köyün mahsulleri buğday, arpa, bostan, kendir, meyve ve baldır. Vergi hâsılları sırasıyla 2187, 3187, 3379, 5962, 9000 akçedir. İlk defterdeki kayıttaki köyde 150 akçelik Mehmed Kapucu mülkü bir çiftlik de bulunur. Ayrıca ilk üç tahrirde 1 bab 10 akçe, 1539'da 1 bab 50 akçe, 1584'te ise 2 bab 60 akçelik değirmen gelirleri mevcuttur.⁵⁷ 1584'te Karye-i Ağras, idari bakımdan Akşehir sancağının Çemen Eli nahiyesine bağlı durumdadır.⁵⁸ Osmanlı Arşivi'nde bulunan bir belgeye göre ise 1725'te köyün Konya vilayetinin Ilgın kazasına bağlı olduğu görülür.⁵⁹ Dolayısıyla yerleşmenin idari bağlılığında değişiklikler meydana gelmiştir.

Cumhuriyet döneminde Konya ili merkez ilçesinin Kızılören nahiyesine bağlı bir köy ve daha yakın bir zamanda (2012) da "büyükşehir" düzenlemesi ile birlikte Meram ilçesine bağlı bir "mahalle" yapılmıştır. 1971 yılında Sağlık'ta belediye teşkilatı kurulmuş ve 06.12.2012 tarihinde yayınlanarak yürürlüğe giren 6360 Sayılı Kanunla da belediye kapatılmıştır. Sağlık köyü plansız gelişen sık dokulu yerleşmelerdendir. Evler genellikle kâgir, bir-iki katlı kiremit veya saç örtülüdür (Foto 10). Köyün nüfusu 1960 sayımında 1503, 1980'de 2139 ve 2000'de 3380 iken 2016 adrese dayalı kayıt sisteminin verilerine göre 551 kişi yaşamaktadır. Tarım ve hayvancılık fonksiyonun hâkim olduğu köy, Konya başta olmak üzere şehirlere göç vermektedir.

Meram Gıda, Tarım ve Hayvancılık İlçe Müdürlüğü'nden alınan bilgilere göre (2017), köyün toplam arazisi 49.212 bin da'dır. Bunun yaklaşık bir değerle 23.193 bin da orman, 14.082 bin da ekili - dikili tarım alanı, 11.936 bin da dağlık, kayalık, ekime elverişli olmayan ve mera alanları ile yerleşim sahasından oluşmaktadır. Köyde yaklaşık 672 büyükbaş, 1.693 küçükbaş (büyük çoğunluğu koyun) ve 883 kanatlı hayvan beslenmektedir. Toplam arazinin % 47'si ormanlık alanlara karşılık gelmektedir. Ormanlar özellikle Bağırsak Boğazı civarında yoğunlaşmaktadır. Köyde tahılın (buğday, arpa) yanı sıra meyve (elma), sebze (özellikle patates) ve sınırlı da olsa çilek tarımı yapılmaktadır (Foto 11). Çilek tarımı, son yıllarda devletin desteği ile örtü altı yetiştiriciliği şeklinde geliştirilmeye çalışılmaktadır. Üretilen çilekler, başta Konya olmak üzere çeşitli şehirlere gönderilir.

⁵⁷ Volkan Ertürk, *A.g.e.*, s.148.

⁵⁸ Mehmet Akif Erdoğan, *A.g.m.*, 1990, s.149.

⁵⁹ BOA, Fon Numarası: AE.SAMD.III, Dosya: 9, Gömlek: 781, Tarih: H-23-01-1138



Foto 10. Sağlık, ovaya doğru uzanan bir sırtın üzerinde plansız gelişmiş sık dokulu eski bir yerleşmedir.



Foto 11. Araştırma sahasında tarımına yakın zamanda başlanan çilek bahçelerinden biri (Sağlık Köyü).

Sağlık, araştırma sahasında, havza tabanına tekabül eden ova nedeniyle sulu tarım imkânlarının en fazla olduğu köy durumundadır. Özellikle çok sayıdaki su kaynağı, Bağırsak Çayı'nın kollarından ve sondaj kuyularından sulamada yararlanılmaktadır. Hatta ovanın Bağırsak Boğazı'nın girişine yakın kesimlerinde yüzeye çıkan su kaynakları ile yüksek çevreden gelen periyodik karakterli derelerin suları birikerek bazı yıllarda yer yer bataklık sahalar da oluştururlar.⁶⁰

Sağlık arazisinin önemli bir kısmı engebeli mera alanlarından meydana gelmektedir. Dolayısıyla mera hayvancılığı yaygındır. Bunun yanında Bağırsak Boğazı'nın köy sınırları içinde kalan güney tarafında iki büyük tavuk yetiştirme ve yumurta üretim tesisi yer almaktadır. Bunlardan boğazın yaklaşık ortasında, Kalkımaç Tepeleri'nin güneyine tekabül eden kesiminde bulunan ve 10 bloktan oluşan büyük tavuk çiftliği yakın bir zamanda kapatılmıştır. Diğeri ise Bağırsak Çayı'nın boğaza giriş kesiminde yer almakta ve 9 bloktan meydana gelmektedir.

Sağlık köyünün sınırları içinde gerçekleştirilen bir başka önemli ekonomik faaliyet de madenciliktir. Araştırma sahasında madencilik iki alanda yoğunlaşmaktadır. Birincisi Bağırsak Boğazı'nın güney tarafında, Arpalıgedik Deresi'nin vadisinde ve Tekneninkafa Tepe'nin de güneydoğu eteğinde yer alan kaolen ve bentonit sahası ve işletmesidir (Foto 12). Burada yer ve duvar karosuna uygun maden rezervinin 6.9 milyon ton mümkün rezerv olduğu tespit edilmiştir.⁶¹ Özel bir şirket tarafından yakın bir zamanda (2011'de) başlanan ve açık işletme yönteminin uygulandığı maden yatağında üretim değerleri fazla değildir.

İkincisi ise araştırma sahasının birçok yerinde, binalarda, bordür, parke vb amaçlarla kullanılan doğal yapı malzemeleridir (andezit, trakit vd). Bununla ilgili önemli bir potansiyel gözlenmektedir. Bunların incelenerek ve işletmeye açılarak bölgenin ve ülkenin ekonomisine kazandırılması gerekmektedir. Ayrıca çok sayıda kum ve taş ocakları da mevcuttur.

⁶⁰ Bozyiğit, Recep, Güngör, Şenay, "Bağırsak Boğazı ve Çevresinin (Konya) Jeomorfolojik Özellikleri", *3rd International Geography Symposium (GEOMED 2013)*, 2013, s.354.

⁶¹ *Konya İli Maden Ve Enerji Kaynakları*, [Http://www.mta.gov.tr/v3.0/sayfalar/bilgi-merkezi/maden_potansiyel_2010/konya_madenler.pdf](http://www.mta.gov.tr/v3.0/sayfalar/bilgi-merkezi/maden_potansiyel_2010/konya_madenler.pdf) Erişim: 12.11. 2017.



Foto 12. Sağlık'ta Bağırsak Boğazı'nın güney tarafında özel bir şirket tarafından işletilen maden sahası.

Derbenttekke

Konya'nın Derbent ilçesine bağlı olan köy, Bağırsak Boğazı'nın kuzey kesiminde, platodan dağlık alana geçişte, 1470-1510 m yükselti basamağında, Çal Dağı'nın güneydoğu eteğinde, Söğütlü Dere'nin yukarı kesiminde ve vadinin iki tarafında kurulmuştur. Köy adını, ülkemizde ve Konya ilinde birçok örnekleri bulunduğu üzere bir tekkeden almıştır. Tekke günümüze ulaşmamıştır. Fakat köyün yaklaşık 1 km güneyinde, Kavaklı Dere vadisinde bazı bina temelleri, mezarlık ve mütevazı bir türbe halen mevcuttur. Türbede medfun zatın tekkenin ve köyün kurucusu olduğu kabul edilmektedir.

Diğer yandan yakın zamana kadar köy Tekke adıyla anılmıştır. Nitekim 1: 200.000 ölçekli haritanın 1945 yılında basılan Konya paftasında, bu şekilde kaydedilmiştir. Bu tarihten sonra bağlı olduğu ilçenin adıyla birlikte Derbenttekke olarak zikredilmeye başlanmıştır. Köyle ilgili tarihi bir bilgiye ve kayda henüz ulaşılammıştır. 16. yüzyıl Çemen Eli nahiyesinin köyleri arasında yer almadığı veya kaydedilmediği görülür.

Bugün anayollardan uzak kalan ve nispeten sık dokulu olan köy, genellikle bir-iki katlı ve çoğunlukla saçla örtülü binalardan meydana gelmektedir. Köyde 1960 sayımında 544 ve 1980'de 544 nüfus yaşarken 2016 adrese dayalı kayıt

sistemine göre 172 kişi ikamet etmektedir. Kuru tarım ve hayvancılığın hâkim faaliyet olduğu köyden araştırma sahasının diğer kır yerleşmeleri gibi şehirlere yönelik göçler devam etmektedir.

Muhtar Ramazan Genç'ten alınan bilgilere göre (2017), önemli bir kısmı ormanlık ve dağlık olan köy arazisinin yaklaşık bir değerle 2000 da ekili ve 500 da dikili alanlardan oluşmaktadır. Ekili arazilerin hemen tamamında kuru tarım yapılır. Köyde yaklaşık 200 büyükbaş, 50 koyun ve 100 kadar da keçi olmak üzere toplamda 150 küçükbaş hayvan beslenmektedir.

Terk Edilen Köyler

Araştırma sahasında bulunan köy yerleşmelerinden bazıları çeşitli nedenlerle farklı zamanlarda terk edilerek ören yeri haline gelmişlerdir. Bu çalışmada terk edilen iki köy yerleşmesi belirlenmiş ve ayrı bir başlık altında ele alınması uygun görülmüştür. Bunlar Karye-i İğmir ve Karye-i Yamasöken olup aşağıda her biri hakkında özlü bilgiler verilmiştir.

İğmir

Köyün adı İğmir, Eymür, İymir gibi farklı şekillerde yazıldığı görülür. Oğuz boylarından olan İğmir adını taşıyan ülkemizde birçok yer ve yerleşme tespit edilir. İğmir köyü, Aladağ (2339 m)'ın güneyinde, bir plato sathında, Üçsazak Dere'nin doğu tarafında hafif eğimli bir sırtın üzerinde, yaklaşık 1420-1430 m yükselti basamağında idi. Buraya 1: 25.000 ölçekli haritanın Konya M28-a1paftasında "İğmir Yıkıkları" ile "İğmir Mezarlığı" işareti konmuştur. Arazide köy evlerinin temelleri ve parsel izleri halen ayırt edilmektedir.

Osmanlı döneminde 16. yüzyıla ait ilk dört tahrir kaydında mevcut olan köye 1584 sayımında rastlanılmamıştır. Köyde 1502'de 28 n., 23 h.; 1518'de 31 n., 19 h.; 1524'te 34 n., 20 h.; 1539'da 44 nefer kayıtlıdır. Köyün mahsulleri buğday, arpa, bostan, ceviz ve baldır. Vergi hâsılları sırasıyla 2286, 2926, 2938, 4286 akçedir.⁶² Köyün ne zaman kurulduğu ve neden terk edildiği konusunda henüz yeterli bir bilgiye ve kayda ulaşılamamıştır.

Yamasöken

Köy, Bağrsak Boğazı'nın güney kesiminde, Bağrsak Çayı'na boşalan Arpalıgedik Dere'nin vadisinde, Yamasöken Tepe'nin (1566 m) doğu eteğinde, 1400-1450 m yükselti kademesinde, eğimli bir yüzeyde bulunuyordu. Nitekim 1: 25.000 ölçekli haritanın Konya M28-a4 paftasında buraya "Yamasökendamları Mvk." işareti konulmuştur. Karye-i Yamasöken'in 16. asırda mevcut olduğu arşiv

⁶² Volkan Ertürk, *A.g.e.*, s.149.

kayıtlarından öğrenilmektedir.⁶³ Beyşehir kazasından 1572'de 8 haneli bu küçük köyden Kıbrıs'a sürgün olarak gönderilenler olmuştur.⁶⁴ Yamasöken Mevkii 1 Temmuz 1994 tarih ve 1984 sayı ile I. derece arkeolojik ören yeri olarak tescil edilmiştir.⁶⁵ Dolayısıyla bu mevkide Türk döneminden önce de yerleşmeye ait bazı kalıntıların bulunduğu anlaşılmaktadır.

Günümüzde Meram ilçesi Sağlık köyünün sınırları içinde kalan Yamasökendamları yakın zamanda yeniden yerleşime açılmıştır. 2010'da iki hanenin bulunduğu yerleşmede bugün hayvancılıkla uğraşan 4-5 hane meskûn durumdadır (Foto 13, 14). Genellikle engebeli, taşlık ve ormanlık olan arazide çok sınırlı ölçülerde zirai faaliyetler de yapılmaktadır. Ziraat alanları Arpalıgedik Dere'nin vadisinde, İlet Pınarı'nın doğu ve güneyine tekabül etmektedir.



Foto 13. Yamasökendamları Mevkii'nde yakın dönemde inşa edilen evler.

Yayla Yerleşmeleri

Coğrafi bir terim olan yayla ve yaylacılık farklı şekillerde tanımlanır ve açıklanır. Yayla, eski Türkçe'de yaz mevsimi manasına gelen yay kökü ile hayvanları açıkta ve dağınık olarak otlatmak manasını da ifade eden yaymak

⁶³ Mehmet Akif Erdoğan, "Beyşehir Sancağı'nın 1584 Tarihli Nüfus Sayımı (Beyşehir, Seydişehir, Bozkır)", *Ege Üniversitesi Edebiyat Fakültesi Yayını*, İzmir, 2004, s.4.

⁶⁴ Mehmet Akif Erdoğan, "Beyşehir ve Seydişehir Kazalarından Kıbrıs Adasına Sürülmüş Aileler", *Tarih İncelemeleri Dergisi*, Sayı XI, İzmir, 1996, s.36.

⁶⁵ http://www.csb.gov.tr/db/ced/eduardosya/konya_icdr2011.pdf Erişim: 15.11.2016.

mastarından çıkmıştır.⁶⁶ İzbırak, yaylayı; dağlık bölgelerde kışın geçilmesi güç, yazın serin olan yüksek yerlerdeki hayvan otlatma yeri olarak tanımlar.⁶⁷ Sanır'a göre; hayvan yayılan, otlatılan yer anlamındaki yaylak veya yaylağdan gelen bir sözcüktür. Yaz mevsiminde hayvanlarla çıkılarak bir süre kalınan dağ otlağıdır.⁶⁸ Yaylacılık ise, yayla adı verilen yerlere sıcak aylarda geçici olarak göçme olayıdır.⁶⁹ Ülkemizde yaylacılık oldukça eski bir beşeri faaliyettir. Yayla bu faaliyetin yapıldığı yerdir.



Foto 14. Yamasökendamları yakınında çoban çeşmesinde sulanan bir koyun sürüsü.

Bağırsak Boğazı ve çevresi çok sayıda yaylanın bulunduğu ve yaylacılık faaliyetinin devam ettiği coğrafyalardan biridir. Burasının Osmanlı döneminde Çemen (Çimen) Eli (İli) şeklinde adlandırılması, esasen sahanın mera hayvancılığına elverişli olmasıyla büyük ölçüde örtüşür. Aynı şekilde Türkiye Selçuklu Devleti döneminde de kültürümüzde göçebe hayat tarzı ve hayvancılık fonksiyonunun önemi ve yaygınlığı göz önüne alınırsa, başşehir Konya'ya yakın olan Bağırsak Boğazı ve Aladağ çevresinde yaylacılık faaliyetinin şüphesiz yaygın olduğu sonucuna ulaşılır. Bu yaylaların yalnızca davar sürüleri açısından değil o

⁶⁶ Cemal Arif Alagöz, "Yayla Tabiri Hakkında Rapor", *Birinci Coğrafya Kongresi (6-21 Haziran 1941): Raporlar, Müzakereler, Kararlar*, Maarif Vekilliği, Ankara, 1941, s.150.

⁶⁷ Reşat İzbırak, *A.g.e.*, s.339.

⁶⁸ Ferruh Sanır, *A.g.e.*, s.286.

⁶⁹ Reşat İzbırak, *A.g.e.*, s.340.

dönemde çok önemli olan at yetiştiriciliği açısından da ayrı öneminin olduğunu söylemek mümkündür.

Araştırma sahasında tespit edilebilen başlıca yaylalar şunlardır; Bağırsak Boğazı'nın güneyinde Bakırlıdere (1340 m)⁷⁰, Dudu (1330 m), Aşağıörtülü (1350 m), Yukarıörtülü (1450 m), Ömerşık (1550 m), Alıçlı (1600 m), kuzeyinde Körteller (Körkahya, 1360 m), Derbentteke'nin kuzeyinde Olukboğazı (1550 m), Kale Tepesi'nin kuzeybatısında Asar (1550 m), kuzeyinde Ballıkaya (Balkaya, 1510 m), kuzeydoğusunda Oluk (1700 m), Aladağ kütlelerinin güney yamaçlarında Erikli (1650 m), Kalkıyan (1600 m), Gebeş (1750 m), Cevizli (1550 m), Çeşmebaşı (1520 m), Başmakçı (1550 m), Kültü (1700-1750 m), Kızılören'in güneybatısında Aşağı Sorkun (1390 m) ve Yukarı Sorkun (1420 m), Sağlık köyünün güneydoğusunda Pınarcık (1550 m), güneyinde Gavurharmanı (1520 m), Sağlık köyünün güney-güneybatısında bugün devamlı bir yerleşme haline gelen Gölcük (1600 m) yaylasıdır (Foto 15, 16). Bir kaynakta Kızılören civarında 30 kadar yaylanın olduğu belirtilir. Nitekim bunlar arasında Kale, Aşağı Bağırsak, Yukarı Bağırsak, Kazlar (Gaziler), Kurusöğüt, Karabardak, Susuzkuyu, Kolcuların, Taşpınar ve Kavaköreni gibi yaylalar yer almaktadır.⁷¹



Foto 15. Bağırsak Boğazı'nın güneyinde yaklaşık 1600 m'lerde yer alan yaylalardan bir görünüm.

⁷⁰ Yaylaların yükseltisi yaklaşık bir değerle verilmiştir.

⁷¹ <http://kizilorenavakfi.org.tr/vakfimiz.html> Erişim: 29.10.2017.



Foto 16. Bağırsak Boğazı'nın güneyinde Bakırdere vadisinde yer alan Bakırdere Yaylası.

Araştırma sahasında bulunan yaylaların birçoğu halen kullanılmakta ve geleneklerini büyük ölçüde sürdürmektedir. Fakat bazı yaylalar zamanla terk edilmişlerdir. Aşağıörtülü ve Yukarıörtülü yaylaları buna örnek verilebilir. Yaylalarda genellikle hane sayısı fazla değildir. Birçok yaylada hane sayısı 5'in altındadır. Bununla birlikte bazı yaylalarda; örneğin Asar ve Kültü yaylasında hane sayısı 8-10 civarındadır. Yaylaların yükselti değerleri de farklılıklar arz etmektedir. 1300 m'lerden başlayıp 1800 m'lere ve hatta Aladağ (2339 m)'ın araştırma sahasının biraz dışında kalan daha yüksek kesimlerine doğrudan dağılışı gösterir. Günümüzde yaylacılık faaliyetine katılanlar yaş grubu itibariyle çoğunlukla orta ve yaşlı kuşaktan oluşur. Ayrıca araştırma sahasında turizm amaçlı yayla kullanımının henüz gelişmediği de ifade edilebilir.

Ağıl Yerleşmeleri

Türkiye'de kır yerleşme tiplerinden olan ağılla ilgili çok sayıda literatür bilgisi vardır. Makalenin kapsamı dikkate alınarak burada ancak birkaçına yer verilebilmiştir. Alagöz, ağılı şöyle açıklamaktadır: Ziya Gökalp'in ifade ettiği gibi "Eski Türklerin en büyük kısmı sürüler ile geçinirlerdi (koyun, keçi, at, deve, öküz, sürüleri). Dede Korkut kitabına göre koyun sürülerine *Ağayıl*, *ağıl*, at sürülerine *İlgi*, deve sürülerine *Kaytaban* derlerdi". Ağıl bugün mekân ismidir ve davarın muhafaza olunduğu yer manasına gelir. Bu yer taşla, çitle, ağaçla

çevrilmiş olabilir. Coğrafi muhitin tesiri altında şekil ve manzarasını değiştiren ağıl Anadolu'da birçok köylerin de adı olmuştur.⁷²

İzbırak, ağıl; davarların barındırıldığı, üstü açık, çitle çevrili yer. Bu yer taş, çalı, diken ya da ağaçla çevrili olur. Ayrıca ağal, ağıla, arkaç, barı, tol kelimeleri de yerine göre ağılı karşılar demektedir.⁷³ Yücel, ister harçsız taş ve kerpiçlerden, isterse ormana yakın yerlerdeki gibi ahşap malzemenen yapılsın, ağılların daire, nadiren dikdörtgen şekilli, üstü açık, iptidai hayvan barınakları olarak açıklamış ve ağıla yüklenen manalardan en uygununun "avlu" olduğu kanaatinde. Ağıl, bir çobanı barındıran tek gözlü bir kulübe ile davarların geceledikleri tek bir ağıldan ibaret iskân şekli olup, bu hali ile komların çekirdeğini de teşkil etmektedir.⁷⁴ Tunçdilek ise, küçükbaş hayvanların köy içine sokulmaması prensibinin, ağılların teşekkülüne sebep olduğunu kaydeder ve ayrıca ağılların iskân noktalarının civarında inşa edilmiş bir kış barınağı olmak gibi bir özelliğe sahip olduğunu gösterirse de, aynı şekillere çok zaman yaylalarda da tesadüf edildiği, yaylalardaki ağıllara bazı bölgelerde saya denildiğini belirtir.⁷⁵

Yukarıda kısaca özellikleri açıklanan ağılları araştırma sahasının farklı yerlerinde görmek mümkündür. Ağıllara başlıca örnekler şunlardır: Bağırsak Boğazı'nda İşler ağılı, Kale Tepe'nin kuzeydoğusunda İğmir ağılı, doğusunda Kızılbel ağılı, Derbenttekte köyünün doğusunda Karanlıkdere ve Kokarsu ağılları, Aladağ kütesinin güney yamaçlarında Tokayeri, Belev, Cicili, Erikli ve diğerleridir. Ağılların mülkiyeti çoğunlukla şahıslara aittir. Bu nedenle bazı ağıllar sahiplerinin adıyla anılırlar. Yaylalarda olduğu gibi bazı ağıllar zamanla terk edilmişlerdir. Fakat bunların toponimik olarak mevki adları şeklinde varlıklarını korudukları görülür. Sağlık köyünün kuzeybatısındaki Alaattin Çavuş ağılı ile Kızılören'in güneybatısına konumlanan Rabena ağılı buna örnek olarak verilebilir. Günümüzde bazı ağılların hayvanların refahını sağlayacak şekilde planlandığı ve inşasında modern yapı malzemelerinin kullanıldığı dikkati çekmektedir.

Diğer yandan Konya ilinde elverişli konumlarda bulunan bazı ağılların zamanla daimi yerleşmelere dönüşerek köy durumuna geldikleri ayırt edilmektedir. Ağılbaşı (Kulu), Ağılönü (Beyşehir), Burunağıl (Kulu), Çukurağıl (Beyşehir), Kalınağıl (Hadim) ve Taşağıl (Çumra, Ereğli, Seydişehir) başlıca

⁷² Cemal Arif Alagöz, *A.g.e.*, s.154.

⁷³ Reşat İzbirak, *A.g.e.*, s.4, 5.

⁷⁴ Talip Yücel, "Türkiye'de Kır Yerleşme Tipleri", *Türk Kültürü Araştırmaları (Prof. Yaşar Önen'e Armağan, Ayrı Basım)*, Ankara, 1988, s.65, 66.

⁷⁵ Necdet Tunçdilek, *Türkiye İskân Coğrafyası: Kır İskânı (Köy - Altı İskân Şekilleri)*, İstanbul Üniversitesi Edebiyat Fakültesi Yayınları, 1967, s.155, 157.

örnekleri oluşturmaktadır. Araştırma sahasına en yakın örnek ise Bağırsak Boğazı'nın çıkışında yer alan Yunuslar'ın komşusu olan Çukurağıl köyüdür. Ayrıca İç Anadolu bölgesinin diğer illerinde ağılların daimi yerleşmeye dönüşmesiyle ilgili çok sayıda örnekler mevcuttur.⁷⁶

Diğer Yerleşme Şekilleri

Araştırma sahasında son yıllarda ziraat alanlarında sayısı artan bahçe evleri dikkati çekmektedir. Bunlardan rekreasyon amaçlı ve modern şekilde inşa edilenlerinin yaygınlaşma eğiliminde olduğu tespit edilmektedir (Foto 17). Özellikle Kızılören, Bağırsak Boğazı ve yakın çevresinin ana yol güzergâhında, Konya'ya 40-50 km, başka bir deyişle yaklaşık 45-50 dakika uzaklıkta konumlanmasının bunda önemli bir rol oynadığı söylenebilir. Bahçe evleri ise daha çok Sağlık köyünde sulamalı tarımın yapıldığı Hüyük Tepe'nin güneydoğusundaki ova sahalarında yaygınlık kazandığı görülür. Bozyiğit ve Güngör, Sağlık köylülerinin Mart-Nisan aylarında bahçe evlerine gelerek tarım faaliyetlerinde bulunduğunu ve Eylül-Ekim aylarında da tekrar köylerine geri döndüklerini belirtmektedirler.⁷⁷



Foto 17. Bağırsak Boğazı'nda rekreasyon amaçlı yakın zamanda inşa edilen modern bir bahçe evi.

⁷⁶ Hakkı Yazıcı, *İç Anadolu Bölgesi Coğrafyası*, Nobel Yayınları, Ankara, 2002, s.62.

⁷⁷ Bozyiğit, Recep, Güngör, Şenay, *A.g.m.*, s.355.

Araştırma sahasından geçen Konya-Beyşehir-Şarkikaraağaç karayolu güzergâhı boyunca birkaç adet yolboyu dinlenme tesisi vardır. Bunlar arasında özellikle Kızılören havzasının tabanında, Emir Kandemir tarafından 1206 (603)'da inşa ettirilen Yazı Önü (Kızılören) Hanı ayrı bir önem taşımaktadır. Bu tarihi Selçuklu hanı günümüz tabelasında Atlıhan olarak hizmet vermektedir. Bunun dışında Yunuslar'da ve Karayolları Kızılören Bakımevi'nin çevresinde de yolboyu tesisleri kurulmuş olup bunların sayısı son yıllarda artış göstermiştir.

ULAŞIM ÖZELLİKLERİ

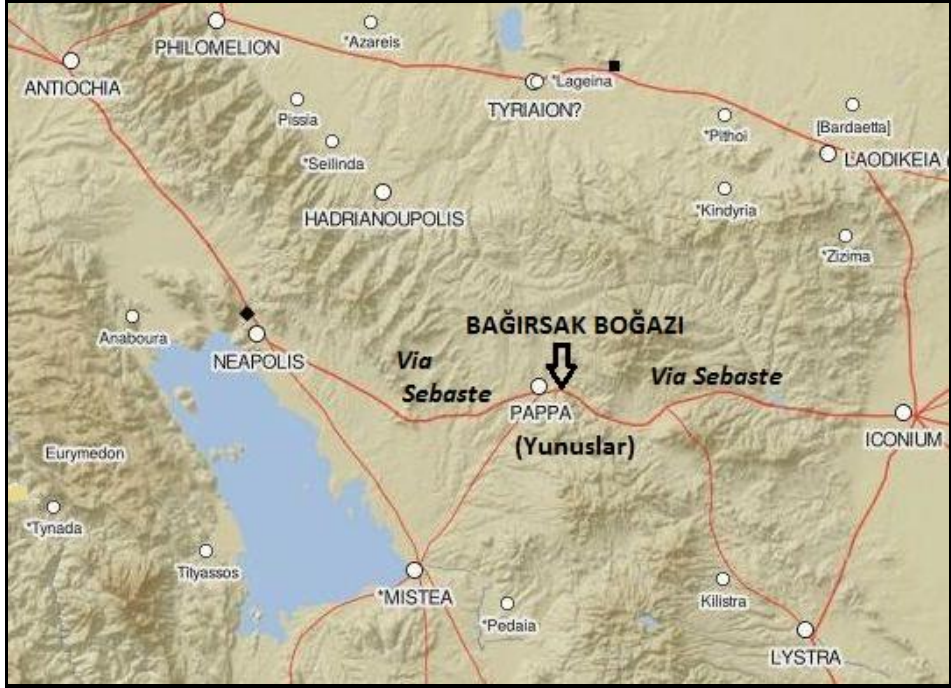
Araştırma sahası ve bu bağlamda Bağırsak Boğazı, geçmişten günümüze hemen her dönemde İç Anadolu, Konya, Göller Yöresi, Antalya Yöresi ile Batı Anadolu ve kıyılar arasında farklı doğrultularda önemli bir yol güzergâhını teşkil etmiştir. Nitekim burası, Yalvaç – Şarkikaraağaç - Kireli - Selki - Yunuslar - Bağırsak Boğazı – Kızılören ve Konya güzergâhı tarihi Roma ve Bizans yoluna karşılık gelmektedir (Harita 3). Söz konusu karayolu, topografyanın elverişli olması nedeniyle hem kestirme yerlerden geçmekte hem de ulaşım kolay şekilde sağlanabilmektedir. Çünkü bu yolun üzerinde ulaşımı güçleştirecek büyük doğal (dağlık kütle, derin vadi, büyük akarsu vb.) engeller yoktur. Güzergâhın Roma, Bizans, Selçuklu, Osmanlı ve Cumhuriyet; başka bir deyişle bugün de önemini kesintisiz sürdürmesi, öncelikle yolun bu özelliğiyle ilişkilendirilebilir. Kısaca burası ülkemizin “*tabiî yolları*” arasında yer almaktadır.⁷⁸

Bağırsak Boğazı'nın batı tarafında konumlanan Yunuslar köyü (kadim Pappa şehri), daha önce değinildiği gibi ana yol üzerinde ulaşım açısından önemli bir kavşak noktasıdır. Burası, güneyden Beyşehir, doğudan Konya, kuzeyden Derbent ve batıdan Hüyük, Kireli ve Selki'den gelen yolların birleştiği bir yerdedir. Alman seyyah Sarre'nin, 1895 yazında Selki'de caminin önünde bir Roma yol taşıını gördüğünü söylemesi, bu köyden doğuya giden yolun Yunuslar ve Kızılören üzerinden Konya'ya ulaştığını belirtmesi⁷⁹, batıya doğru giden yolu doğrular niteliktedir. Aynı şekilde Cronin, Yunuslar köyünün birkaç dakika doğusunda bir Türk mezarında baş taşı olarak kullanılan Roma mil taşıını keşfetmesi ve bu mil taşıının MÖ 6. yüzyıla tarihlendiğini kaydetmesi⁸⁰ de tarihi yol güzergâhının tespiti bakımından önem arz etmektedir.

⁷⁸ Mehmet Akif, Ceylan, Adnan Eskikurt, *A.g.e.*, 2017, s.54.

⁷⁹ Friedrich Sarre, *A.g.e.*, s.150, 151.

⁸⁰ Harry Stovell Cronin, *A.g.m.*, p.100, 102.



Harita 3. Bugünkü adlarıyla Beyşehir, Yalvaç, Konya ve Akşehir arasında önemli Roma yolları ([Http:// pelagios.org/maps/greco-roman](http://pelagios.org/maps/greco-roman)). Bağırsak Boğazı, Via Sebaste denilen önemli bir Roma yolu üzerindedir.

Tarihi kaynaklarda olduğu gibi Kiepert (1912) de haritasında bu yolu Via Sebaste adıyla işaretlemiştir.⁸¹ Yöre halkının Uluyol adıyla söz ettiği Via Sebaste Yolu'na ait izler Kızılören civarında müşahade edilmektedir (Foto 18). Muşmal'ın kaydettiğine göre, Yunuslar halkının bir dönem Derbentçi olması⁸², köyün ve boğazın ulaşım bakımından önemini ortaya koyan bir başka husustur. Keza Ramsay, Tiberius (MÖ 42-MS 37)'un imparatorluğu döneminde, bugünkü Yunuslar köyünün yerinde bulunan Pappa'yı şehir derecesine yükselttiğini, Tiberiopolis adını almasına izin verdiğini ve ayrıca Antiocheia (Yalvaç) arasında güçlü bir ulaşım kurduğunu da belirtmesi⁸³, yolun Roma dönemindeki önemini ortaya koyar. Aynı şekilde yolun önemi Bizans döneminde devam etmiş ve İmparator Manuel Komnenos 1146 ve 1176 Konya seferlerinde bu yolu kullanmıştır.

⁸¹ Richard Kiepert, *A.g.h.*, 1912.

⁸² Hüseyin Muşmal, *A.g.e.*, s.19.

⁸³ William Mitchell Ramsay, *A.g.e.*, 1960, s.444, 445.



Foto 18. Kızılören yakınında Via Sebaste (Ulu Yol) denilen Roma Yolu (Gertrude Bell Archive,1907).

Araştırma sahasının ulaşım bakımından tarihi önemini gösteren bir başka unsur da Kızılören (Yazı Önü) Hanı'dır. Bilindiği gibi Türkiye Selçuklu Devleti döneminde işlek ticaret yolları üzerinde kervanların güvenli bir şekilde konaklamaları ve ihtiyaçlarını karşılamaları için kervansaray (kervan hanları) yaptırılırdı. Kızılören Hanı, boğazın doğu tarafında, aynı adla anılan ovanın üzerinde, Konya'ya yaklaşık 40 km uzaklıkta, tarihi yolun güney kenarında Sultan I. Gıyaseddin Keyhüsrev döneminde Emir Kandemir tarafından 1206 (603)'da inşa ettirilmiştir (Foto 19). Mimarı hakkında bir bilgi yoktur. Konyalı, Sultan Keyhüsrev'in Konya - Beyşehir yoluna büyük bir önem verdiğini kaydeder.⁸⁴ Aynı konuda Sterrett de, yol boyunca aralıklarla metruk ve yıkık hanların varlığını, Selçuklu Sultanları döneminde Antiochia Pisidia (Yalvaç) ile Iconium (Konya) arasında oldukça yoğun bir trafiğin yaşandığının göstergesi olarak değerlendirir.⁸⁵ Aynı sayfada Sterrett, (Şarki) Karaağaç'tan Konya'ya giden bu yüksek yol, her zaman ve özellikle son birkaç yıl içinde zeybek soyguncuları ile istila edildi demektedir. Yöre halkı da özellikle Bağırsak Boğazı'nın en dar kesiminde gerçekleştirilen benzer soygun hikâyelerini anlatmaktadır.

⁸⁴ İbrahim Hakkı Konyalı, *A.g.e.*, s.1038-1041.

⁸⁵ John Robert Sitlington Sterrett, *A.g.e.*, p.190.



Foto 19. Kızılören Yazı Önü Hanı, 12. yüzyılda yolun ticari önemini ve trafik yoğunluğunu yansıtan önemli bir yolboyu tesisidir. Yaklaşık 8 asırdan beri bu işlevini sürdürmektedir.

Kızılören Yazı Önü Hanı konaklama tesisinin büyüklüğü (Konya- Beyşehir arasındaki hanların en büyüğü), Beyşehir- Konya ve Konya- Yalvaç yollarının yanı sıra Bağirsak Boğazı'nın da ulaşım bakımından önemi ortaya koyan önemli bir göstergedir. Araştırma sahasında bu handan başka hanlar da vardır.

Geçmişte olduğu gibi bugün de trafik yükünün yüksek olduğu Beyşehir-Konya karayolu (D 330) ve Konya-Şarkikarağaç-Yalvaç (D 695) karayolu Bağirsak Boğazı'ndan geçmektedir. Bu karayolu, Konya- Beyşehir arasında yaklaşık 90 km ve Konya- Yalvaç arasında ise 155 km uzunluğundadır. Büyük ölçüde tamamlanan çalışmalarla yolun niteliği artırılmış; "double yol" olarak ulaşım hizmet vermeye başlamıştır. Karayolları Genel Müdürlüğü'nün 2016 yılı ölçüm kayıtlarına göre, Bağirsak Boğazı'ndan geçen günlük taşıt sayısı ortalama 6000 - 10.000 arasında değiştiği tespit edilmektedir.⁸⁶ Yol güzergâhındaki çalışmalar ve bağlantılar tamamlandığında, bu istatistik verilerin çok daha üzerinde araç sayısına ulaşılacağını da söylemek mümkündür.

⁸⁶ [Http://www.kgm.gov.tr/SiteCollectionDocuments/KGMdocuments/Trafik/trafikhacimharitasi/2016HacimHaritalari/Hacim2016Devlet.pdf](http://www.kgm.gov.tr/SiteCollectionDocuments/KGMdocuments/Trafik/trafikhacimharitasi/2016HacimHaritalari/Hacim2016Devlet.pdf) Erişim: 23.10. 2017.

SONUÇ VE ÖNERİLER

Konya ilinde üç ilçenin (Meram, Beyşehir, Derbent) idari sınırlarının keşişim noktasında bulunan araştırma sahası esasen jeomorfolojik ve hidrografik anlamda bir havza özelliği taşımaktadır. Bu havzanın suları Bağırsak Çayı tarafından drene edilerek ve aynı adı taşıyan boğazı takip ederek içe akışlı Beyşehir havzasına boşaltılmaktadır. Sultan Dağları'nın devamı durumundaki Aladağ, Erenler ve Kızılören dağlık kütleleri arasında yer alan araştırma sahası farklı yükselti değerlerine, rölyefe, iklime ve bitki örtüsüne sahiptir. Fiziki coğrafyada gözlenen çeşitlilik sahanın beşeri coğrafyasının da zenginleşmesine yol açmış, fonksiyonlar bakımından farklı yerleşmeler ortaya çıkmıştır.

Bağırsak Boğazı ve yakın çevresi, Hititlerden bugüne kadar farklı medeniyetler tarafından yerleşilmiş bir coğrafyadır. Burada bulunan çok sayıda höyük ve ören bu durumun bir işareti olarak kabul edilebilir. Günümüzde ise kır yerleşmeleri kapsamında köy ve özellikle de yayla ve ağıl yerleşmeleri oldukça yaygındır. Bu yerleşmelerin ve özellikle de köylerin birçoğunun en azından 15. yüzyıldan buyana varlığını sürdürdüğü, Osmanlı arşivinde bulunan kayıtlardan anlaşılmaktadır. Hatta esas fonksiyonu hayvancılık olan yayla ve ağıl benzeri yerleşmelerin bu yörede, Selçuklular zamanından beri mevcut olduğunu söylemek de yanlış olmaz. Çünkü halen olduğu gibi yaz aylarında yükseltinin ve iklimin de etkisiyle otlakların ve çayırların kullanıma elverişli olması bunu doğrular niteliktedir.

Araştırma sahası ekonomik fonksiyonlar bakımından önemli bir hayvancılık sahasını teşkil etmektedir. Cumhuriyet döneminde, 1950'lerde başlayan makineleşme ile birlikte ziraatın da önem kazanmaya başladığı bir süreç yaşanmıştır. Dolayısıyla sahanın yakın zamana kadar birinci ekonomik faaliyetini hayvancılık oluşturmuştur. Burada yalnızca koyun ve keçi gibi küçükbaş hayvancılık değil aynı zamanda binek hayvanı ihtiyacını karşılamaya yönelik at yetiştiriciliği de oldukça önemlidir.

Milli tarihimiz açısından bir dönüm noktası olan Myriokephalon Savaşı (17 Eylül 1176)'nın Bağırsak Boğazı'nda yapıldığı ve bu çevrede çok sayıda höyük ve ören yerlerinin varlığı göz önüne alındığında, araştırma sahasının turizm açısından önemli bir potansiyel oluşturduğu görülür. Bunların yanında çok sayıda yaylanın varlığı yayla turizmine ve bazı köylerin de kırsal turizme elverişli olduğu söylenebilir. Keza buranın Konya gibi büyük bir turizm merkezine 50 km; yaklaşık bir saatlik mesafede olması, çok işlek bir karayolunun üzerinde yer alması, volkan rölyefi, orman örtüsü (arazinin % 50'den fazlası) ve su kaynakları gibi doğal çekiciliklerin varlığı da turizmin geliştirilmesi bakımından önemli

avantajlar sağlamaktadır. Konya Büyükşehir Belediyesi'nin son iki yıldır (2016 ve 2017) boğazda Myriokephalon Savaşı'nın anma etkinliklerini yapmasını ve yol kenarında az da olsa rekreasyona yönelik bahçeli konutların inşa edilmeye başlanmasını, mevcut turizm potansiyelinin değerlendirilmesine yönelik ilk adımlar olarak yorumlanabilir. Turizmin geliştirilmesiyle birlikte beşeri ve ekonomik hareketlilik artacağından dolayı günümüzde göç veren kır yerleşmeleri daha cazip hale gelebilecektir. Bütün bunlarla ilgili başta höyük, ören ve kır yerleşmeleri olmak üzere oldukça geniş saha araştırmalarının ve ilgili kurumlar tarafından da kısa ve uzun vadeli planlamaların yapılması gerekmektedir.

KAYNAKÇA

- Alagöz, Cemal Arif, "Yayla Tabiri Hakkında Rapor", *Birinci Coğrafya Kongresi (6-21 Haziran 1941): Raporlar, Müzakereler, Kararlar*, Maarif Vekilliği, Ankara, 1941, s.150-157.
- Bahar, Hasan, "Konya Araştırmaları III; Lykaonia (Konya Merkez Bölgesi)", *Selçuk Üniversitesi Edebiyat Fakültesi Dergisi*, Sayı 12, Konya, 1998 (a), s.197-206.
- Bahar, Hasan, "Hatip-Kurunta Anıtı Ve Çevresi Yüzeysel Araştırmaları 1996", *XV. Araştırma Sonuçları Toplantısı*, Cilt II, Kültür Bakanlığı Yayınları, 1998 (b), Ankara, s.105-120.
- Bahar, Hasan, "Konya ve Çevresi Yüzeysel Araştırmaları 1997", *XVI. Araştırma Sonuçları Toplantısı*, Cilt II, Kültür Bakanlığı Yayınları, 1999, Ankara, s.23-54.
- Bahar, Hasan, Koçak, Özdemir, *Eskiçağ Konya Araştırmaları 2 (Neolitik Çağ'dan Roma Dönemi Sonuna Kadar)*, Kömen Yayınları, Konya, 2004.
- Başbakanlık Cumhuriyet Arşivi, Yer No: 245-19-8, Tarih: 14.05.1954, (<https://katalog.devletarsivleri.gov.tr/Pages/Arama/Ara2.aspx> Erişim: 23.10.2017).
- Bildirici, Mehmet, *Tarihi Su Yapıları: Konya Karaman Niğde Aksaray Yalvaç Side Mut Silifke Çevre ve Orman Bakanlığı Devlet Su İşleri Genel Müdürlüğü Yayını*, Ankara, 2009.
- Başbakanlık Osmanlı Arşivi, BEO, 06/C/1326 (Hicri), Dosya No: 3350, Gömlek No: 251190.
- Başbakanlık Osmanlı Arşivi, Fon Numarası: AE.SAMD. III, Dosya: 9, Gömlek: 781, Tarih: H-23-01-1138
- Bozyiğit, Recep, Güngör, Şenay, "Bağırsak Boğazı ve Çevresinin (Konya) Jeomorfolojik Özellikleri", *3rd International Geography Symposium (GEOMED 2013)*, 2013, s.345-356.
- Ceylan, Mehmet Akif, "Coğrafi Perspektiften Myriokefalos Savaşı'nın Yeri ve Konya Bağırsak Boğazı," *Selçuk Üniversitesi Selçuklu Araştırmaları Dergisi (USAD)*, Sayı 5, Konya, 2016, s.69-94.
- Ceylan, Mehmet Akif, Eskikurt, Adnan, *Tarihi Coğrafya Açısından Myriokephalos Savaşı (17 Eylül 1176) ve Konya Bağırsak Boğazı*, Konya Büyükşehir Belediyesi Kültür Yayınları 359, Konya, 2017.
- Cramer, John Anthony, *A Geographical And Histori Description Of Asia Minor; With A Map*, Volume II, At The University Press, Oxford, 1832.
- Cronin, Harry Stovell, "First Report of a Journey in Pisidia, Lycaonia and Pamphylia (Part I)", *The Journal of Hellenic Studies*, Volume XXII, 1902, p.94-125.
- DİE, 23 Ekim 1960 Genel Nüfus Sayımı (İl, İlçe, Bucak ve Köyler İtibariyle Nüfus), DİE Yayınları, Ankara, 1963.
- Erdoğan, Mehmet Akif, "Akşehir Sancağı'ndaki Dirliklerin III. Murad Devri'ndeki Durumu ve 1583/991 Tarihli Akşehir Sancağı İcmal Defteri", *Ankara Üniversitesi Osmanlı Tarihi Araştırma ve Uygulama Merkezi Dergisi (OTAM)*, Sayı 1, Ankara, 1990, s.127-162.
- Erdoğan, Mehmet Akif, "Beyşehir ve Seydişehir Kazalarından Kıbrıs Adasına Sürülmüş Aileler", *Tarih İncelemeleri Dergisi*, Sayı XI, İzmir, 1996, s.9-66.
- Erdoğan, Mehmet Akif, *Beyşehir Sancağı'nın 1584 Tarihli Nüfus Sayımı (Beyşehir, Seydişehir, Bozkır)*, Ege Üniversitesi Edebiyat Fakültesi Yayını, İzmir, 2004.
- Ertürk, Volkan, *XVI. Yüzyılda Akşehir Sancağı (Tahrir Defterlerine Göre)*, Gazi Üniversitesi Sosyal Bilimler Enstitüsü Basılmamış Doktora Tezi, Ankara, 2007.

- Eskikurt, Adnan, Ceylan, Mehmet Akif, *Selçuklu-Bizans Münasebetlerinde Bir Dönüm Noktası Myriokephalon Zaferi (Beşşehir-Bağırsak Boğazı-Miryokefalon) 17 Eylül 1176*, Çamlıca Yayını, İstanbul, 2015.
- Gertrude Bell Archive G_017
(http://gertrudebell.ncl.ac.uk/photos_in_album.php?album_id=7) Erişim: 06.11.2017).
- Gregory Abû'l-Farac (Bar Hebraeus), *Abû'l-Farac Tarihi* (Çev. Ömer Rıza Doğrul), Cilt II, Türk Tarih Kurumu Yayınları, Ankara, 1987.
- Hendy, Michael F, *Studies in Byzantine Monetary Economy*, Cambridge University Press, Cambridge, 1985.
- <http://pelagios.org/maps/greco-roman>, Erişim: 15.10.2017.
- [http://www.kgm.gov.tr/SiteCollectionDocuments/KGMdocuments/Trafik/trafikhacimharitasi/2016 HacimHaritalari/Hacim 2016 Devlet.pdf](http://www.kgm.gov.tr/SiteCollectionDocuments/KGMdocuments/Trafik/trafikhacimharitasi/2016%20HacimHaritalari/Hacim%2016%20Devlet.pdf) Erişim: 23.10. 2017.
- <http://kizilorenvaki.org.tr/vakfimiz.html> Erişim: 29.10.2017.
- http://www.csb.gov.tr/db/ced/editor/dosya/konya_icdr2011.pdf Erişim: 15.11.2016.
- İzbirak, Reşat, *Coğrafya Terimleri Sözlüğü*, Milli Eğitim Basımevi, İstanbul, 1986.
- Jüthner, Julius, Knoll, Fritz, Patsch, Karl, Swoboda, Heinrich, *Vorläufiger Bericht Über Eine Archäologische Expedition Nach Kleinasien, Unternommen im Auftrage der Gesellschaft zur Förderung Deutscher Wissenschaft, Kunst und Literatur in Böhmen*, Verlag der Gesellschaft, Prag, 1903.
- Karauguz, Güngör, Kunt, Halil İbrahim, *Eskiçağ Kaleleri*, Çizgi Kitabevi, Konya, 2004.
- Kiepert, Richard, *Karte von Kleinasien*, Band CII, Afiun Karahisar, Berlin, 1905.
- Kiepert, Richard, *Karte von Kleinasien*, Berlin, Band CIII, Konia, 1912.
- Konya İli Maden Ve Enerji Kaynakları*, http://www.mta.gov.tr/v3.0/sayfalar/bilgi-merkezi/maden_potansiyel_2010/konya_madenler.pdf Erişim: 12.11. 2017.
- Konyalı, İbrahim Hakkı, *Abideleri ve Kitabeleri ile Konya Tarihi*, Yeni Kitap Basımevi, Konya, 1964.
- Konyalı, İbrahim Hakkı, *Abideleri ve Kitâbeleriyle Beşşehir Tarihi* (Haz. Ahmet Savran), Atatürk Üniversitesi Fen Edebiyat Fakültesi Yayını, Erzurum, 1991.
- Muşmal, Hüseyin, XIX. *Yüzyılın İlk Yarısında Beşşehir ve Çevresinin Sosyal ve Ekonomik Yapısı (1790-1864)*, Selçuk Üniversitesi Sosyal Bilimler Enstitüsü Basılmamış Doktora Tezi, Konya, 2005.
- Niketas Khoniates, *Historia* (Ioannes ve Manuel Komnenos Devirleri), (Çev. Fikret Işıltan), Türk Tarih Kurumu, Ankara, 1995.
- Ramsay, William Mitchell, "Note on W.M. Ramsay's Antiquities of Southern Phrygia", *The American Journal of Archaeology and of the History of the Fine Arts*, Volume 4 (3), 1888, p.320.
- Ramsay, William Mitchell, *The Cities and Bishoprics of Phrygia*, Volume I, Clarendon Press, Oxford, 1895.
- Ramsay, William Mitchell, "Pisidia and the Lycaonian Frontier", *The Annual of the British School at Athens*, Volume 9, 1902, p.243-273.
- Ramsay, William Mitchell, *Gertrude L. Bell, The Thousand and One Churches*, Hodder And Stoughton, London, 1909.

- Ramsay, William Mitchell, *Anadolu'nun Tarihi Coğrafyası*, (Çev. Mihri Pektaş), Milli Eğitim Bakanlığı yayını, İstanbul, 1960.
- Sanır, Ferruh, *Coğrafya Terimleri Sözlüğü*, Gazi Kitapevi, Ankara, 2000.
- Sarre, Friedrich, *Küçük Asya Seyahati-1895 Yazı* (Çev. Dara Çolakoğlu), Pera Yayınları, İstanbul, 1998.
- Selçuk Biricik, Ali, *Beyşehir Gölü Havzasının Strüktürel ve Jeomorfolojik Etüdü*, İstanbul Üniversitesi Coğrafya Enstitüsü Yayınları, İstanbul, 1982.
- Smbat Sparapet, *Chronique Du Royaume De La Petite Arménie Par Le Connétable Sëmpad*, (Çev. Edouard Dulaurier), Recueil Des Historiens Des Croisades Documents Arméniens, Publie Par Les Soins De L'Academie Des Inscriptions Et Belles-Lettres, Tome Premier, Paris, 1869.
- Smbat Sparapet, *Chronicle* (translated from Classical Armenian by Robert Bedrosian), Sources of the Armenian Tradition, New Jersey, 2005, (http://rbedrosian.com/Downloads/Chronicle_Smbat_Sparapet.pdf). Erişim Tarihi: 27.10.2017
- Sterrett, John Robert Sitlington, *The Wolfe Expedition to Asia Minor*, Volume III, Archeological Enstitute of American, Boston, 1888.
- Swoboda, Heinrich, Keil, Josef, Knoll, Fritz, *Denkmäler Aus Lykaonien Pamphylien und Isaurien*, R.M. Rohrer, Brünn-Präg-Leipzig-Wien, 1935.
- Şeşen, Ramazan, *İslam Coğrafyacılarına Göre Türkler ve Türk Ülkeleri*, Türk Tarih Kurumu Yayınları, Ankara, 2001.
- Tunçdilek, Necdet, *Türkiye İskân Coğrafyası: Kır İskânı (Köy - Altı İskân Şekilleri)*, İstanbul Üniversitesi Edebiyat Fakültesi Yayınları, 1967, s.157.
- Umar, Bilge, *Türkiye'deki Tarihsel Adlar*, İnkılâp Kitabevi, İstanbul, 1993.
- Yazıcı, Hakkı, *İç Anadolu Bölgesi Coğrafyası*, Nobel Yayınları, Ankara, 2002.
- Yörük, Doğan, "Karaman Eyaletinde Osmanlı Tımar Düzeninin Tesisi (1483)", *Ankara Üniversitesi Tarih Araştırmaları Dergisi*, Cilt XXV (40), 2006, s.177-202.
- Yücel, Talip, "Türkiye'de Kır Yerleşme Tipleri", *Türk Kültürü Araştırmaları (Prof. Yaşar Önen'e Armağan, Ayrı Basım)*, Ankara, 1988, s.61-69.