

**PAYİTAHT KONYA'DA BİR KONAKLAMA VE TİCARET
YAPISI: HOROZLU HAN
AN ACCOMMODATION AND TRADING HOUSE IN THE
CAPITAL KONYA: HOROZLU INN**

Yaşar ERDEMİR*

Öz

Konya'da kent merkezinin içinde kalan Horozlu Han'ın eskiden sadece tek kapalı kısmı bilinirken, 1970'li yıllarda yapılan kazı ve araştırmalarla (avlulu kısmının ortaya çıkarılmasıyla) açık ve kapalı bölümden oluşan konaklama tesislerinden olduğu ortaya konmuştur.

Avluya batıdan bitişen kapalı bölümün doğudaki taç kapısı son derece sade tutulmuş, çıkıntılı cephesi niş ve mihrabiyelerle hareketlendirilmiştir.

Kapalı bölüm avlulu kısımdan daha küçük olup, giriş ekseninde aydınlık fenerli yüksek bir orta sahnin yer almakta; bu sahnin kare ayakların taşıdığı kemerlerle dikey kesilerek yan mekânlar oluşmaktadır. Özgünlüğünü büyük ölçüde koruyabilen kesme taş örgülü bu bölümde, kemer ve duvar yüzeylerine işlenen taşçı işaretleri dikkat çekicidir.

Duvarları dıştan payandalarla desteklenen Horozlu Han'ın üstünde tarihini, yapını, yaptırımı gösteren kitabesi bulunmasa da; tarihi kayıtlar Selçuklu devlet adamlarından Emir (Camdar) Esed-ü-din Ruzbe tarafından yaptırıldığına ve 13.yy ortalarına ait olduğuna işaret etmektedir.

Anahtar Kelimeler

Menzil, Han, Payitaht.

Abstract

Although only one closed part of Horozlu Inn, which is in the city centre of Konya, had been known before, as a result of archaeological excavation diggings and researches (after its yard being discovered) in 1970s it was proved that it had been a type of rest area which had included open and closed parts.

* Yrd. Doc. Dr., S.Ü. Edebiyat Fakültesi, Sanat Tarihi Bölümü, Kampüs-KONYA, yerdemir42@hotmail.com

The crown gate in the east of the closed part combined to the yard from west is extremely simple, the protruding side is decorated with the niches and mihrabiye.

The closed part is smaller than yarded part and there is a high middle-nave with a light lantern in the entrance line; this nave is cut vertically with arches carried by square legs and in this way the side places are constituted. In this part with the face stone lattice which could preserve its originality considerably, the stonecutting signs ornamented on the arches and walls are remarkable.

Although there is not a tablet illustrating the date, maker or causer on Horozlu Inn whose walls are supported with buttresses from outside, the historical records shows that it was built up by Emir (Camdar) Esed-üd-din Ruzbe, one of the Seljuk statesmen in the middle of 13th centuries.

Keywords

Range, Inn, Capital

Yapının Tanıtımı:

Konya'da kent merkezinin kuzey tarafında yer alan eser, Konya-Ankara kara ve demiryolunun hemen batısında kalmaktadır. Günümüzde artık şehir dokusuyla bütünleşmiş olan Horozlu Han, Selçuklu İlçesi sınırları içerisinde olup adını alan Horozlu Mahallesi. Vakur Sok. No:53 adresinde kayıtlıdır. Eski kaynaklarda sadece kapalı bölümden oluşan hanlar arasında gösterilirken, Vakıflar Genel Müdürlüğü'nün 1970'li yıllarda yaptığı kazı ve restorasyon çalışmalarında önünde büyük bir açık bölüme sahip olduğu ortaya çıkarılmıştır. Restorasyon sırasında beden duvarları yükseltilecek kesme taş ile kaplanmış, avluda rastlanan temel izlerinden hareketle tespit edilen kısımlar bir metreyi geçecek şekilde yükseltilmiştir. Tamamı yeniden inşa edilen 1.30-1.50m.kalınlıktaki duvarların yüksekliği arazinin meyilli olması nedeniyle önden arkaya (avludan kapalı mekâna) doğru ilerledikçe azalmaktadır. Eser yakın zamana kadar restoran olarak kullanılırken daha iyi durumda bulunuyor, bakım ve onarımları yapıyordu. Ancak buranın kapanmasıyla kendi haline terk edilmiş, sanayi bölgesi olması nedeniyle de çevresi kamyon artıklarıyla doldurularak hurdalık haline dönüşmüştür. Şimdilerde tekrar (aynı amaca yönelik olarak) faaliyete geçirilmeye çalışılmaktadır.

Selçuklular döneminde Anadolu'yu bir ağ gibi saran kervan yolları güzergâhlarının Osmanlılar zamanında değişmesi bazı yerlerin ticaret merkezi olma özelliğini kaybetmesine yol açmış, buna bağlı olarak menzil hanlarının eskisi kadar kullanılmasına gerek kalmamıştır. İssiz topraklarda kaderine terk edilerek bakım ve onarımlarına pek ihtiyaç duyulmayan bu yapıların tahribatı da kaçınılmaz olmuş, Horozlu Han da bundan nasibini almıştır. Osmanlı döneminde kullanılmış olsa da büyük oranda önemini yitiren ve uzun yıllar kendi haline bırakılan eser bakımsızlıktan âdeta bir yığıntı haline gelmiştir. Bu tahribatta çevredeki insanların burayı bir taş ocağı gibi görmeleri ve yapıdaki taşların sökülerek kendi binalarında kullanılmasının rolü olduğu gibi, yapıyı ancak 1988 yılında tescil eden yetkili devlet kurumlarının da ihmali bulunmaktadır. Eski fotoğraflarında harabiyeti bariz olarak izlenmekte; yıkık ve perişan vaziyetteki kapalı kısmın dışında avlusu hiç gözükmemektedir. Bu durum araştırmacıları yanıltmış, K. Erdmann da dahil olmak üzere sadece kapalı bölümün çizim ve tanıtımıyla yetinilmiştir¹(Çizim.1).

¹ Kurd, Erdmann, *DasAnatolische Karavansaray des 13. Jahrhunderts*, Berlin, 1961,s.114-117.

Kuruluş itibariyle açık (avlu-yazlık) ve kapalı (kışlık) bölümden oluşan eser hafif meyilli bir arazi üstünde doğu-batı doğrultusunda dikdörtgen bir alana oturmaktadır (Resim. 1; Çizim. 2-3). Anadolu Selçuklu kervansarayları arasında en çok tercih edilen plan şemasına sahip olup dıştan dışa 30.17x39.30m.açık, 28.30x29.30m.kapalı kısmı ile Sultan Hanları'na yaklaşan büyüklük ve görkeme haizdir. Açık bölüm kapalı bölümden daha büyük tutulmuştur. Hanın duvarlarıyla ayak kemerlerinde muntazam kesme taş (Göden ve Sille taşı) kullanılmış, buna mukabil kapalı kısımdaki aydınlık fenerinin kubbesiyle geçiş elemanlarında tuğlaya yer verilmiştir. Fenerin dış cephesinde az da olsa renkli taş kaplamaya rastlanmaktadır. Aynı kapalı bölümün bilhassa kemer yüzlerinde taşı işaretleri olarak bilinen geometrik motifler dikkati çekmektedir.

Açık bölüm: Son araştırmalarla ortaya çıkarılan ve yazlık olarak da nitelendirilen hanın bu bölümü batıdan kapalı kısma bitişiktir (Resim.4). Duvarlar bitişme yerlerinden dışa doğru 5.50m.taşıntı yapmakta ve böylece kapalı mekândan 11m.daha fazla bir genişliğe ulaşmaktadır. Ön tarafta tamamı beyaz taşlarla yeniden örülerek 4.00m.kadar yükseltilecek giriş cephesi beton hatıllarla tesviye edilmiş ve payandalarla desteklenmiştir. Her cepheye ikişer adet olmak üzere vurulan ve duvarlardan 1.22m.taşıntı yapan 2.12m.genişlikteki dikdörtgen payandalar 1.20m.yükseklikten sonra köşeleri pahlanarak yukarıya devam ederler. Yapının dışarıyla bağlantılı tek kapısı buradadır.

Avlunun doğu cephe ortasına açılan bu taş kapının kütesinde malzeme olarak kahverengi taş kullanılmıştır. Bugünkü haliyle duvardan 2.56 m. öne taşıntı yapmakta; 2.36m.lik çıkıntılı yan kanatlara ilaveten 2.73m.yi bulan kapı açıklığı ile toplam 7.45m.ye varan bir genişliğe ulaşmaktadır. Bu genişlikteki bir kapının yüksekliğinin 10m.civarında olduğu hesaba katıldığında hanın avlu giriş kapısının büyüklüğü ve anıtsallığı ortaya çıkar. Elimizde hiçbir kalıntı olmadığı için form ve süslemesi hakkında bilgimiz olmasa da kapalı bölümün portalindeki sadeliğe bakarak bunun da aynı şekilde tasarlanmış veya belki biraz daha zengin tutulmuş olabileceğini söylemek mümkündür; zira Aksaray Sultan Han'ın dışında Konya çevresindeki bütün Selçuklu hanlarında da aynı sadelikle karşılaşılmaktadır. Kapı açıklığı içeriye doğru 3.35m.lik girinti yapmaktadır. Eyvan şeklindeki böyle derin girintinin kapalı bölümdeki gibi tonozla örtülü kemerli bir niş içine alındığı ve yanlarında mihrabiyelelere yer verildiği tahmin edilebilir.

Kapı açıklığından 1.50m. kadar ilerledikten sonra yanlara doğru 0.60'ar m. genişleyerek (toplam 4.50m.genişlik ve 600m.derinlikteki) derin bir koridoru müteakiben avluya ulaşılır. Eyvan olduğunu düşündüğümüz bu koridorun iki tarafında köşelere kadar doğu duvarı boyunca sıralanan küçük büyüklükte servis-hizmet odaları bulunmaktadır. Kapalı kısım ile birlikte içten 37.36m.en ve

23.10m.boyundaki avlulu bölümün ortadaki açık kısmı geniş tutulmuş (17.10x18.50m.), zemini de (yanlardaki kapalı mekânlarla birlikte) giriş kotundan 0,15m.kadar yükseltilmiştir. Diğer Selçuklu hanlarında da karşılaşılan kapalı bölümler 1.15x1.15m.ebadındaki kesme taş örgülü kare ayaklarla taşınmaktaydı. Benzerleri gibi sivri kemerlerle birbirine bağlanan bu mekânların tonozla örtülü olduğunu ve ortadaki avluya kemerlerle açıldığını tahmin etmek zor değildir. Koridorlardan dıştaki 3.72m.ölçüsüyle içtekinden (2.60m.) daha geniş tutulmuştur. Restorasyonda kahverengi kesme taşlarla örülen ayaklar 1.20m.kadar yükseltilerek korumaya alınmıştır.

Kapalı bölüm: Dıştan dışa 28.30x29.50m.ölçüsünde olup açık bölümün batı tarafına bitişmektedir. Doğu-batı doğrultusunda kareye yakın bu bölümün duvarları beyaz renkli muntazam kesme taşlarla kaplanarak payandalarla takviye edilmiştir. Giriş cephesinin dışında kuzey, güney ve batı taraflara vurulan ikişer adet payanda duvarları da aşan yükseklikleri ile âdeta bir kale görüntüsü vererek cepheleri hareketlendirirler. Batıdaki payandaların çıkıntıları doğudakilere nazaran daha azdır.

Kışlık olarak ta nitelendirilen bu bölümün kuzey ve güneye bakan yan duvarlarına üst taraflara gelecek şekilde küçük mazgal pencereler açılmış, daha yukarılara da su tahliyesi için çörtenler konmuştur. Toplam üçer adetten oluşan sivri kemerli pencereler ışığın içeriye dağılmasını kolaylaştırmak amacıyla içe doğru yapılmıştır. Buna mukabil doğu ve batı tarafa pencere açılmayarak duvarların sağır bırakılması içeride loş ve hatta karanlık bir hava oluşturmakta, aydınlık fenerinin pencereleri de aydınlatmaya kifayet etmemektedir. Batı duvarın ortasında payandalar arasında kalan yükselti orta sahnın tonoz örtüsünden kaynaklanmaktadır.

Kapalı bölümün girişi doğu cephesinin ortasına açılan anıtsal bir taç kapı ile sağlanmıştır (Resim. 3). Muntazam kesme taşlarla inşa edilen kütlesi öne doğru 2.25m.çıkıntı yapmakta, 7.45m.genişliği ve (beden duvarlarından taşan uzantısıyla birlikte) 10m.yi bulan yüksekliği ile anıtsal bir görüntü oluşturmaktadır. Buna karşılık cephesi son derece sade bırakılmış, bir-iki detayın dışında süslemeye yer verilmemiştir. Kütlenin ikişer metre genişlikteki yan kanatları 0.45m.yükseklikteki kaidelere oturur. Koyu renkli sert taşlarla meydana getirilen kaideler kapı ve çevresiyle birlikte yerinde özgün kalan kısımlar olup diğer taraflar tamamen yenilenmiştir. Yanlarda düz, üstte profilli bir saçak ve silme ile sınırlanan taç kapının cephesi dıştaki içbükey, içteki meyilli silmelerin kuşattığı dikdörtgen nişlerle hareketlendirilmiştir. Kapı açıklığına kütleden

2.50m.kadar girinti yapan yaklaşık 3.50m.genişlikteki derin bir koridorla geçilir. Cephe ile kapı açıklığı arasında oluşan bu derinliğin iç yan yüzlerine monotonluğu gidermek için karşılıklı birer çokgen mihrabiye oyulmuştur. Selçuklu taç kapılarında âdeta birer gelenek haline gelen kavсарası tonozla örtülü bu süsleme nişleri son derece sade tutulmuş, kenarları da pahlı dikdörtgen birer niş içine alınmıştır (Çizim. 4).

Yan kanatların iç köşeleri pahlanarak içeriye doğru girinti yapmakta, buradan yukarıya doğru karşılıklı iki sütünce yükselmektedir. Dışa bakan yan yüzlerine geometrik birer karenin kabartıldığı (tablalı kübik kaidelere oturan) silindirik gövdeli yüksek sütünceler üstten sade bilezikle sınırlanmış ve iki kademeli saksı başlıkla nihayetlenmiştir. Bunların üstüne eyvan şeklinde içeriye doğru girinti yapan kuşatma kemerinin profilli ayakları oturmakta ve kısmen de olsa cepheyi hareketlendirmektedir.

Hanın 2.70m.genişlik ve bundan daha fazla yükseklikteki kapı açıklığı basık kemerlidir. Kemerin üstündeki dilimli (üç dilim) kitabeliğe yerleştirilen beyaz mermer kitabesi boş bırakılmıştır (Resim. 5). Kuşatma kemeri ile etrafını çeviren köşeleri pahlı dikdörtgen niş arasında kalan köşeliklere süslemesiz sade birer rozet kabartılmıştır. Burada; Selçuklu taç kapılarında daha sık görülen mukarnas dolgulu kavсарalı portal geleneğinden vazgeçilerek, portal girişi tonozla örtülü derin bir kemer içine alınan daha sade bir uygulamaya gidilmiştir. Dilimli kitabeliği ve cephe tasarımıyla Konya Sırçalı Medrese'nin taç kapısından etkilenmiş gibi görünmektedir.

Doğu-batı yönündeki kapalı bölümün içten genişliği 25.50m.uzunluğu 26.70m.olup, boyuna düzenlenen bir orta sahnın ile buna dik olarak bağlanan yan sahnınlardan (beş sahnın) oluşan bir plan düzenine sahiptir (Çizim.2,5). Sahnınları oluşturan ayakların taşıdığı kuzey-güney istikametindeki kemerlerle yanlarda galeri şeklinde iki gözlü bir şema ortaya çıkmış; enine ve boyuna dörder adet olmak üzere toplam 16 kare (1.17x1.17m.) ayakla bölünen iç mekân 25 üniteye ayrılmıştır. Büyük oranda özgünlüğünü koruyabilen bu mekânda kullanılan malzeme renkli kesme taştır. Aydınlik fenerinin kubbesi dışında diğer üniteler tonozla örtülüdür. Kapalı bölümün tam ortasına gelecek şekilde giriş ekseninde yer alan 4.30m.genişlikteki orta sahnın diğer taraflara göre daha yüksek tutulmuş, ortasına da aydınlık feneri inşa edilmiştir (Resim. 6).

Dıştan renkli kesme taşla kaplanan sekizgen planlı ve piramidal külahlı fenere kümbet havası verilmiş, her cepheye ayrı ayrı birer mazgal pencere açılmıştır. Aydınlik fenerinin kubbesi ile geçiş elemanları tuğla örgülüdür. Tuğlalar kubbenin sadece tepe ortasında yatay sıralanırken, diğer taraflarda yatay ve dikey zikzaklar yapacak şekilde dizilip çok kollu bir yıldız şeması meydana getirirler. Kubbe geçişleri tuğla örgülü üçgenlerle sağlanmıştır. Bunlar

ilk bakışta pandantif intibai uyandırır da, aslında tepe üstü konmuş yelpaze görünümlü yan yana üçlü üçgenlerden oluşmakta, aradaki üçgenin ortasındaki daha iri tuğla dizilerinin istiflenmesi geometrik birer motife dönüşmektedir. Selçuklu menzil hanlarında nadir olarak karşılaşılan tuğla malzeme burada hem örgü ve hem de süsleme elemanı olarak kullanılmıştır (Resim. 7).

Kapalı mekânda dikkati çeken ünitelerden birisi de sekilerdir. Taş malzemenin kullanıldığı yerden 0.90m.yükseklikteki bu elemanlar orta sahnın her iki tarafında yer almakta ve ayaklar arasındaki mesafeyi (4.00m.) kaplamaktadır. Sekilerle beden duvarları arasındaki boşluklar (4.40m.) dolaşım alanları olup hayvanlara ayrılmış, sekiler ise yolcuların yatmaları ve eşyalarını koymaları için yapılmıştır (Resim. 8). Kapalı mekanda hayvanlarla insanlar aynı mekânda kaldığı için sekilerin yükseltilmesi emniyet ve temizlik açısından alınması gereken tedbirlerdendir. Bazı hanlarda hayvanları bağlamak için duvar veya ayaklara monte edilen halkaların yuva izlerine rastlanmaktadır. Horozlu Han'da bunları göremedik. Bir zamanlar restoran olarak kullanılması nedeniyle içerde bazı tadilatlarla gidilip sekilere çıkmak için basamaklar konmuş, doğu duvarıyla seki arasında kalan boşluk kapatılarak mutfak, lavabo vs. olarak düzenlenmiştir. Bu tadilatlar esnasında bazı detayların yok olduğu düşünülebilir.

Burada dikkati çeken başka bir husus da duvar taşlarına kazınan işaretlerdir. Sekilerin üstündeki kemer ve duvar yüzeylerinde daha sık olmak üzere kemerlerin hemen hepsine işlenen geometrik karakterli bu motiflerin taşçı işaretleri olduğu ifade edilmektedir² (Resim. 9).

Horozlu Han'ın herhangi bir yerinde yapılaş tarihini, mimarını ve banisini gösteren bir kitabesi bulunmamaktadır. Kitabe taşı da boş bırakılmıştır. Halk dilinde İruzbe, Uruzlu, Horozlu olarak da adlandırılan Ruzbe Han'ın isminin eseri yaptıran ve Esed-üd-din ünvanıyla tanınan Ruzbe'den geldiği kabul edilmektedir. Bazı araştırmacılar hanın Ruzube, Oruzbe, Horusion gibi isimlerin "Ruz Apa"nın buzulmuş şekli olduğunu belirtmişlerdir³. II. Gıyaseddin Keyhüsrev (ölümü 644/1246) döneminde önemli bir görevde (Emir/Camdar-Camedar) bulunan Ruzbe, bu sultanın ölümünden sonra Sahip Şemseddin Mehmet, Celaledin Karatay, Has Oğuz ve Pervane Fahreddin Ebubekir ile birlikte Keyhüsrev'in büyük oğlu II.İzzeddin Keykavus'u tahta çıkaran yani

² İbrahim Hakkı, Konyalı, *Abideleri ve Kitabeleri İle Konya Tarihi*, Konya, 1964, s.1047.

³ Osman, Eravşar, " Horozlu Han " , *Konya Ansiklopedisi*, C 4, Konya, 2012, s. 240-241. Eravşar bu yazısında yapıda olmayan köşe kulelerinden bahsetmektedir. K. Erdmann da kapalı bölümün çizimini yaparken köşelerine yanlış olarak payandalar yerleştirmiştir.

devletin geleceğini tayin eden birkaç nüfuzlu kişiden birisi konumundaydı. Nitekim Selçuklu tahtına oturan Sultan Keykavus tarafından kendisine atabeglik (lalalık) tevcih edilmiş; vezaret Sahip Şemseddin'e, pervanelik Ebubekir Attar'a, niyabetlik Celaleddin Karatay'a, Melik-ül Ümeralık da Has Oğuz'a verilmiştir⁴. Aynı zamanda Has Oğuz ile hısımlık olan Ruzbe, halk arasında çok sevildiği ve büyük bir nüfuza sahip olduğu için kendisini çekemeyen Şemseddin ve Pervane Ebubekir tarafından devletin başveziri Sahip Şemseddin'in sarayında Has Oğuz ile birlikte öldürülmüştür⁵. Bu ölüm tarihi kesin olarak bilinmese de Keykavus'un üç sene süren birinci saltanatına rastladığı ve ölüm olayının H. 647/1249 yıllarının başında vuku bulduğu ifade edilmektedir⁶. Konyalı: " Han'ın 647/1249 yılında tamamlanmış olmasını tereddütsüz kabul edebiliriz" demektedir⁷. Bu durumda kitabe taşının boş bırakılması hanın bitmiş olduğuna, fakat Ruzbe'nin kitabeyi yazdıramadan öldüğüne işaret etmektedir.

Konya'nın Selçuklu, Karamanoğlu ve Osmanlı devrini tespit eden (tarih kitapları, vakfiyeler, mülknameler, il yazıcı defterleri, şeriye sicil kayıtları) yayınlarda bu hanın adı geçmektedir. Ruzbe'nin Atabeg olduktan sonra bu hanı yaptırmış olmasını düşünmek daha mantıklı bir yaklaşımdır. İdareciliği (Lala/Atabeg) döneminde Konya'da bir medrese ve hânîkâh yaptırdığı Fatih, II. Bayezid, III. Murad dönemini tespit eden Osmanlı kayıtlarından anlaşılmaktadır. İ. Bibi: " Rûzbe her ne kadar âlim değil ise de lüzumu derecesinde dirayet ve iktidara malik ve İffet-ü diyanette yegâne idi"⁸ sözleriyle iktidarını, zekâsını övmekte, namuslu ve dindar bir insan olduğunu anlatmaktadır.

Han'la ilgili restorasyon çalışmalarına 1971 yılında temizlik işleri, yıkılmış olan tonozların ve beden duvarlarının onarımı, içten çürümüş ayakların ıslah edilmesi ile başlanmış; 1984 de kışlık bölümde taşların değişmesi, zemin tesviyesi ve molozların kaldırılması, yazlık kısmında dış giriş kapısının yükseltilmesi, çevre duvarı üzerine harpuşa yapılması, avlu ile dış girişteki toprağın kaldırılıp zeminindeki bozuk elemanların değiştirilmesi ile devam edilmiştir.

Yapının artık kullanılır duruma gelmesiyle 1993 yılında Turistik Tesis İşletmeciliği ve Spor Merkezi olarak kiraya verilmiş, 1996 da ise üstünün kurşunla örtülmesine karar verilmiştir. Boşaltıldığı için son yıllarda kaderine terk edilen ve bakımsızlıktan etrafı hizbelik hale gelen eserin 2017 yılında tekrar eskisi gibi hizmete açılmasına çalışılmaktadır.

⁴ İbrahim Hakkı, Konyalı, age., s.1048-1049.

⁵ İbni, Bibi, *Selçukname*, çev. M.Halil. Yinanç; haz: R.Yinanç- O.Özkan, İstanbul, 2007, s.189.

⁶ İbrahim Hakkı, Konyalı, age., s.1048.

⁷ İbrahim Hakkı, Konyalı, age., s.1050.

⁸ İbni, Bibi, age., s.189.

DEĞERLENDİRME VE SONUÇ

Selçuklu döneminin önemli ticaret yapıları arasında olmasına rağmen bazı kaynakların dışında üzerinde araştırma yapılmayan ve yayınlarda fazla adı geçmeyen konaklama tesislerinden birisi de Horozlu Han'dır (Resim. 10). Eskiden dışarıda iken, bugün artık şehrin içinde kalan ve kent dokusuyla bütünleşen eserin Selçuklu Konya'sında (payitaht) sadece kervanların değil, gerektiğinde devlet erkânının veya yabancı bir devlet adamının, önemli bir misafirin karşılanıp uğurlandığı bir menzil, ya da burasının başkentten sefere çıkıldığı zaman genellikle ilk menzil olarak konaklanan veya ordugâh olarak kullanılan yer olduğu da düşünülmelidir. Konya'ya bir hayli uzakta bulunan Obruk Han buna önemli bir örnek teşkil etmekte; Alâeddin Keykubat'ın tahta çıkmak üzere Konya'ya gelirken "Obruk Mevki" olarak adlandırılan bu yerde karşılanması; Moğol Komutanı Baycu Noyan'ın 1261 yılında Konya üzerine yürürken Obruk Han'da konaklaması; Köseadağ Savaşı'ndan sonra Suriye'den Konya'ya dönen Sahip Şemseddin'in Obruk menzilinde karşılanarak kendisine vezirlik fermanının iletilmesi bu yapıların gerektiğinde karşılama ve protokol yerleri olabileceğini gösterir. Aynı durum Horozlu Han ve bulunduğu sahada tekerrür etmiştir.

Aksarayî, Selçuknamesinde; II.Gıyaseddin Keyhüsrev'in ölümünden sonra bir daha siyasi istikrara kavuşamayan devletin başına geçmek için Moğollardan icazet almak zorunda kalan Sultanların dönemini anlatırken: " Öte yandan Sultan İzzeddin her şeyden habersiz Konya dışındaki (Ruzbe) sahasına saltanat çadırını kurdurmuş, vezir Fahreddin'den gelecek hayırlı hadiseleri sayıklıyor, onu karşılamaya hazırlanıyordu...İşte bu durum içinde Alıncak Noyin ile Sultan Rükneddin, devlet emirleri, bu arada Pervane Muîniddin bir gece baskını halinde Aksaray'dan yürümüş, sabaha karşı (Obruk) kervansarayına yetişmişlerdi" ifadelerine yer vermiş⁹; İbni Bibi de Keykavus'un Sahib Fahreddin'i çeşitli hediyelerle İlhana elçi olarak gönderdiğini anlatarak: "Kısa surede hazırlıklar tamamlandı. O işten kurtulunca saltanat ocağı,(dehliz) Ruzbeh mevkiine kuruldu" sözleriyle aynı mevkiye işaret etmiştir.¹⁰ Yine Anonim Selçuknamede;

⁹*Selçukî Devletleri Tarihi*, çev. M. Nuri Gençosman., Önsöz ve Notlar Yazan , F.N., Uzluç, Ankara, 1943, s.158.

¹⁰ İbni, Bibi, *El Evamirü'l Ala'ıye Fi'l Umuri'l-Ala'ıye. Selçukname-II.* çev. Mürsel Öztürk, Ankara, 1996, s.159. Kitabın mütercimi (aynı sahife dipnot 262 de) : Konya'nın 6 km kuzeyinde bulunan bu ovanın adının muhtemelen Emir Eseddin Ruzbe'nin yaptırdığı Ruzbe Hanı'ndan aldığına, burasının başkentten sefere çıkıldığı zaman genellikle ilk menzil olarak konaklama veya ordugah olarak kurulan yer olduğuna işaret etmektedir.

Sultan İzzeddin Keykavus'un Oğlu Sultan Mesud'un Moğol Kağanı Ahmed Han'ın yanına gidip huzuruna çıkmasıyla Sultan olarak ödüllendirildiği, Konya'ya vardığında Ruzbe Han'na indiği, Sahib Fahreddin'in Kayseri'ye kadar giderek onu karşıladığı, Sultan Mesud'un Konya'ya ilk gelişi olduğu anlatılmaktadır¹¹.

Yapıyı tanıtırken de açıkladığımız gibi yakın zaman kadar sadece kapalı kısımdan oluşan hanlar arasında zikredilen eser, Osmanlı döneminde işlevini yitirip fazla kullanılmaması nedeniyle tahrip olmaya başlamış, özellikle de avlulu kısım tamamen yıkılarak yerle bir olmuştur. Bu tahribatın 19.yüzyıldan itibaren hızlandığı, Cumhuriyet dönemine ve hatta sonrasına kadar ivme kazanarak devam ettiği eski fotoğraflarından anlaşılmaktadır. Nitekim İ.H. Konyalı 1940-45 li yıllarda hazırladığı Konya tarihi ile ilgili kitabına 50 yıl öncesine ait olduğunu söylediği bir fotoğraf koymuştur. 19.yüzyıl sonu-20.yüzyıl başına ait olan bu fotoğrafta da hanın avlusunun tamamen yok olduğu görülmektedir. Selçuklu kervansarayları hakkında kapsamlı bir araştırma yapan K. Erdmann bu yapıyı incelemeye geldiğinde sadece kapalı kısmın planını çizebilmiştir. Bu planda yer yer bariz hatalar bulunduğunu belirtmemiz gerekir.

Vakıflar Genel Müdürlüğü'nün yaptığı çalışmalarla avlu kısmı açığa çıkarılmış, tespit edilebilen mekânlar, bulunan izler ışığında yeniden ayağa kaldırılarak korumaya alınmıştır. Bu duruma göre Horozlu Han açık ve kapalı kısımdan oluşan, Selçuklu kervansarayları arasında da en çok tercih edilen gruptan olup Sultan hanlarına yaklaşan bir anıtsallığa ulaşmaktadır (Resim.10). Ancak buna karşılık son derece sade tutulduğunu daha sağlam durumda günümüze gelebilen kapalı kısmına-özellikle de taç kapısına- bakarak söyleyebiliriz. Zira Selçuklu kervansaraylarında tezyinatın ölçüsünü taç kapılar belirlemektedir. Bu eserdeki taç kapının sadeliğine bakarak bugün mevcut olmayan avlu portalinin de aynı şekilde (sade) olduğu söylenebilir. Mevcut durumdaki duvar örgüsünden bir hayli öne taşıntı yapan portal kütleleriyle avlu giriş koridorunun derinliği hesaba katıldığında bu kütlelerin üstünde başka mekânların olabileceği, hiç olmazsa mescidin bulunabileceği akla gelmekte; Konya çevresinde Zazadın Han, Obruk Han, Kızılören Han'da böyle uygulamalar görülmektedir.

Kazı buluntularından anlaşıldığı kadarıyla giriş koridorunun iki yanında giriş cephesi boyunca sıralanan servis ve hizmet mekanları ile ilgili değerlendirme yapmak epeyce zordur. Kapalı ve terkedilmiş durumda olması, odaların da dolu bulunması buralarda detaylı bir araştırma yapmaya imkân

¹¹*Tarih-i Âl-i Selçuk. Anonim Selçukname*, tercüme ve notlar, Halil İbrahim Gök-Fahrettin Coşguner, Ankara, 2014, s.52.

vermemektedir. Hanın yakın zaman kadar restoran olarak kullanılmasıyla buralara bazı ilaveler yapılmış olmasının mevcut temel izlerine dayandırılarak mı meydana getirildiğini bilemiyoruz. Ancak buradaki düzensizlik bilimsel bir veriye göre değil, ihtiyaca binaen gelişigüzel bir uygulamanın sonucu olabileceğine işaret etmektedir.

Doğu-batı yönündeki dikdörtgen avlunun iki tarafında sıralanan kesme taş örgülü kare ayakların kemerlerle birbirine bağlanarak arkada kapalı mekânlar oluşturdukları aşikârdır. Ancak buradaki kemer sıralarının yönünü tayin etmek zor görünmektedir.

Kapalı bölümün yaklaşık 7.50x10.00m. ebadındaki taş kapısı orta boy gruplar arasındadır. Öne doğru epeyce çıkıntı yapan dikdörtgen kütesinin sade ve monotonluğu cephede sathi nişlerle, iç yanlarda karşılıklı mihrabiyelerle giderilmeye çalışılmıştır. Bu mihrabiye uygulaması geleneksel bir tercihtir. Buna mukabil Selçuklu portallerinde âdeta bir simge haline gelen mukarnas dolgulu kavsaraya yer verilmeyip, burada olduğu gibi sivri kemerli tonozlu kavsara ile kuşatılması cami, medrese ve türbe gibi yapıların yanında, daha çok kervansaraylarda karşılaşılan bir uygulama olup, Horozlu Han'ın dışında Ağzıkara Han, Tokat-Pazar Hatun Han, Zazadin Han, Karatay Han'ın kapalı bölümünün taş kapıları bunun en bariz örneklerindedir. Hanların dışında Atabey Ertokuş Medresesiyle Antalya Karatay Medresesi'nde, Divriği Kale Camii'nde, Konya Alâeddin Camii'nin taş kapısıyla, avlusundaki türbelerde kavsarasız portaller bulunmaktadır.

Taş kapıdaki üç dilimli kitabeliğin bir kemer içine alınması çok tercih edilen bir uygulama olmasa da Konya Alâeddin Camii'nin avlu duvarındaki kitabelikte (derin bir niş halinde), avludaki yarım türbenin kapısında, Sinop Süleyman Pervane Medresesi'nin portal kitabesinde, Konya Sahip Ata Külliyesi Hanikâh kapısında, Ağzıkara Han ile Karatay Han'ın portallerinde karşımıza çıkmaktadır.

Kitabeliğin boş kalması banisi Eesed-üd-din Ruzben'in yapıyı tamamlamış olsa da kitabesini yazdırıp yerine koydurmaya fırsat bulamadan öldürülmesine bağlanmaktadır. Genelde renkli, zaman zaman da burada olduğu gibi düz kesme taşlarla örülen basık kemerli kapı açıklığı pek çok Selçuklu yapısında tercih edilen bir uygulamadır.

Horozlu Han'ın açık ve kapalı bölümünün cephelerine vurulan payandalar dikdörtgen formlu olup üst taraflarda köşeleri pahlanarak çokgene dönüşmektedir. Bu haliyle kervansarayların pek çoğunda olduğu gibi kale

görünümüne benzerler. Ancak payandalar zaman zaman silindirik, çokgen ve dikdörtgen olurken, burada pahlanan köşeleriyle dikkat çekerler.

Giriş ekseninde, boyuna uzanan yüksek orta sahnü enine kesen yan galerilerle aydınlık feneri ve sekiler kervansarayların kapalı bölümlerinde karşılaşılan özelliklerdir. Ancak aydınlık fenerlerinde genellikle keme taş kullanılırken, burada etkiyi artırmak için dışta renkli taş, içteki kubbede tuğla kullanılması, bunun da dekoratif olarak düzenlenmesi dikkati çekmektedir. Bu kadar sade tutulan yapıda böyle dekoratif bir uygulamaya gidilmesi ilginç olup benzerlerine pek rastlanmamaktadır.

Hanın kapalı bölümünde karşılaşılan uygulamalardan birisi de kesme taşların yüzeyine kazınan işaretlerdir. Bilhassa sekilerin üstüne rastlayan kemerlerin yüzeyleri ile aralarında sıklaşan bu geometrik motiflerin düzensiz bir şekilde yüzeylere dağılması enteresandır. Kaynaklarda taşçı işaretleri olarak ifade edilen motiflerin bu kadar sık ve çok kullanılması, zaman zaman farklılaşmakla beraber genellikle birbirini tekrarlaması taşçı işaretlerinin olup olamayacağını akla getirmektedir. İ.H. Konyalı: “ Han’ın duvarlarının üstlerinde ve kemerlerindeki taşlarda birçok işaretler gördük. Bunlar taşçı damgalarıdır” diye görüş bildirmektedir¹²(Çizim. 6).

Bu özellikleriyle değerlendirmeye çalıştığımız Horozlu Han’ın açık ve kapalı mekândan oluşan bir yapıya sahip olduğu kesinlik kazanmıştır. Hem plan tipi, hem mimarisi, hem de malzemesiyle Selçuklu menzül hanlarının önemli fakat öneminin farkına varılmamış örneklerindedir. Yetkililerin fazla dikkatini çekmemiş, tabiri caizse üvey evlat muamelesi görmüştür. Bir an önce çevresiyle beraber yeniden düzenlenerek tarihi misyonuna kavuşması ve hak ettiği değeri bulması gerekir. Buna da fazlasıyla layıktır. Diğerleri gibi bu eser de bizim ecdat yadigârımız ve tapu senetlerimizden birisidir*.

KAYNAKÇA

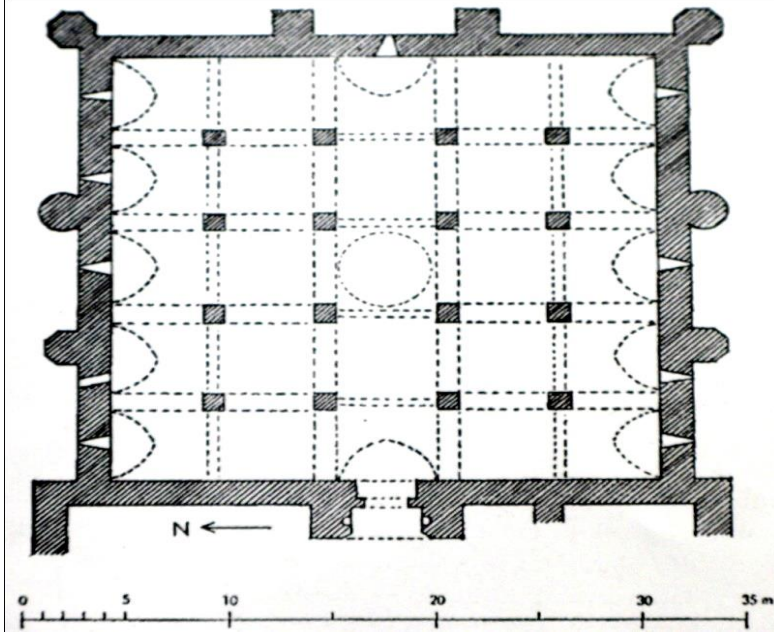
- Baş, Ali, “ Anadolu Selçuklu Dönemi Kervansarayları”, *Sanatsal Mozaik*, Sayı 33, İstanbul, 1998, s.60-68.
- Bektaş, Cengiz, *Selçuklu Kervansarayları, Korunmaları ve Kullanılmaları Üzerine Bir Öneri*, A Proposal Regarding The Seljuk Caravanserais, Their protectionand Use, İstanbul, 1999.
- Erdemir, Yaşar; *Tarihi Kültürü Sanatı Dokumaları ve Menzül Hanı ile Obruk*, Konya, 2016.
- Erdmann, Kurd, *Das Anatolische Karavansaray des 13. Jahrhunderts*, Berlin, 1961.
- Dursun, Şükrü, *Anadolu Selçuklu Kervansaraylarında Süsleme*, S.Ü. Sosyal Bilimler Enstitüsü, yayınlanmamış doktora tezi, Konya, 2016.

¹²İbrahim Hakkı, Konyalı, age., s.1047

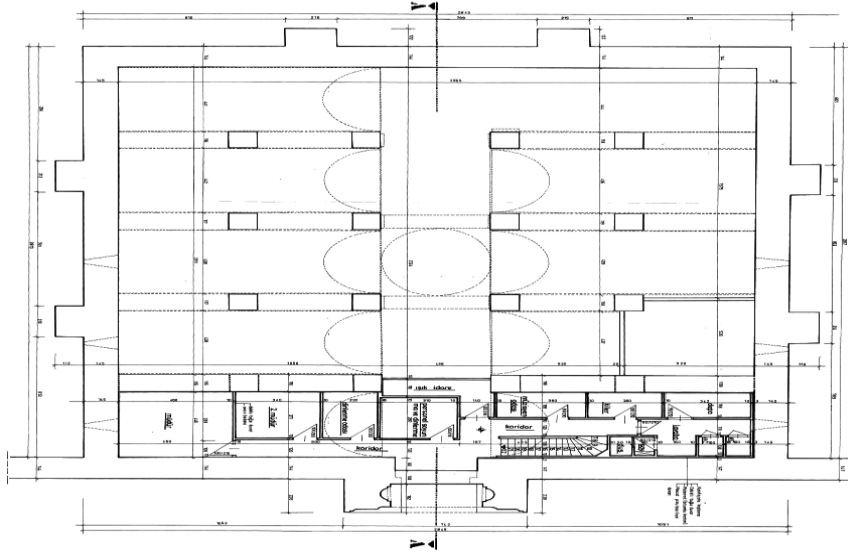
*Bu makalenin hazırlanmasında Dr. Şükrü Dursun ve Murat Dedeoğlu’nun katkıları olmuştur.

- Eravşar, Osman, " Horozlu Han " , *Konya Ansiklopedisi*, C 4, Konya, 2012, s. 240-241.
- İbn Bibi, *Selçukname*. çev. M.H. Yinanç; haz. R. Yinanç- Ö- Özkan, İstanbul, 2007.
- İbn Bibi, *El Evamirü' Ala'ie Fi'l Umuri'l-Ala'ie* . *Selçukname-II*, çev. Mürsel Öztürk, Ankara, 1996.
- Karpuz, H, - Komisyon, *Türk Kültür Varlıkları Envanteri 42*, C I, Ankara, 2009, s.679-682.
- Konyalı, İbrahim Hakkı, *Abideleri ve Kitabeleri İle Konya Tarihi*, Konya, 1964, s.1045-1050.
- Kunduracı, Osman. "Kubadabad- Alanya Arasındaki Selçuklu Kervan Yolu Üzerine Yeni Araştırmalar I", *I. Uluslararası Selçuklu Kültür ve Medeniyeti Bildiriler*, Cilt 2, Konya, 2001.s.53-59.
- Sare, Friedrich *Küçük Asya Seyahati 1895 Yazı*. çev. Dârâ Çolakoğlu, İstanbul, 1998. s.100.
- Selçuki Devletleri Tarihi*, çev. M. Nuri Gençosman, önsöz ve notlar yazan, F. Nafiz Uzluk, Ankara, 1943.
- Yavuz, Aysel Tükel, "The Concepts That Shape Anatolian Seljug Caravanserais ",(Ed. E.J. Brill-Gülru Necipoğlu, *In Mugarnas, XIV, Annual On The Visual Culture of the Islamic World*), Leiden, 1997, p.80-95.

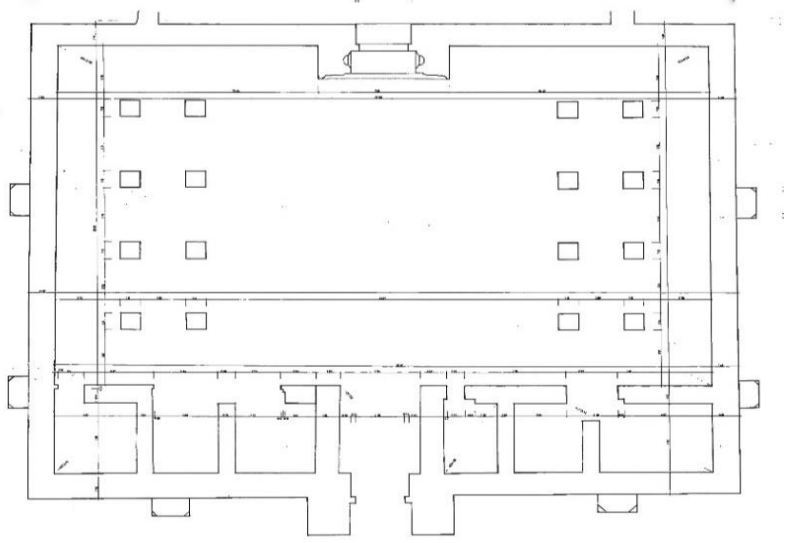
ÇİZİMLER



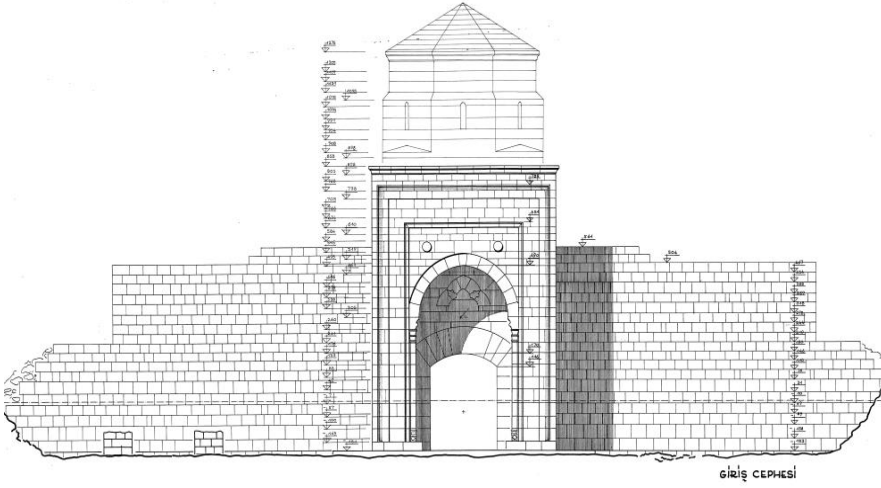
Çizim. 1. Horozlu Han. Kapalı bölümün planı. (K. Erdmann'dan).



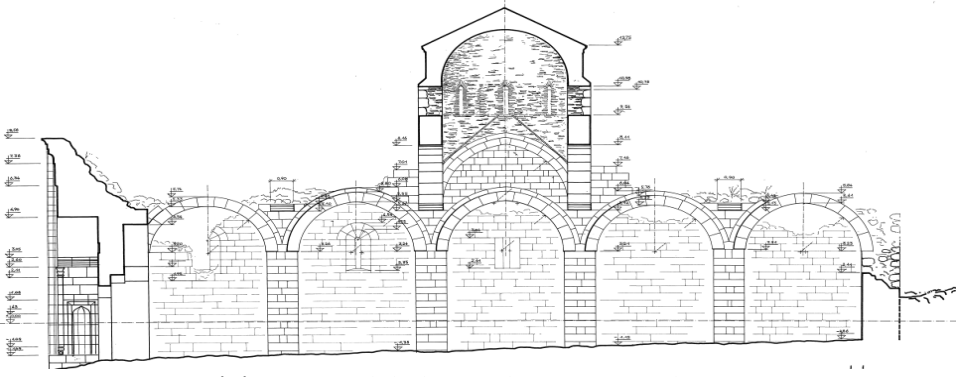
Çizim. 2. Kapalı bölümün planı. (VGM'den).



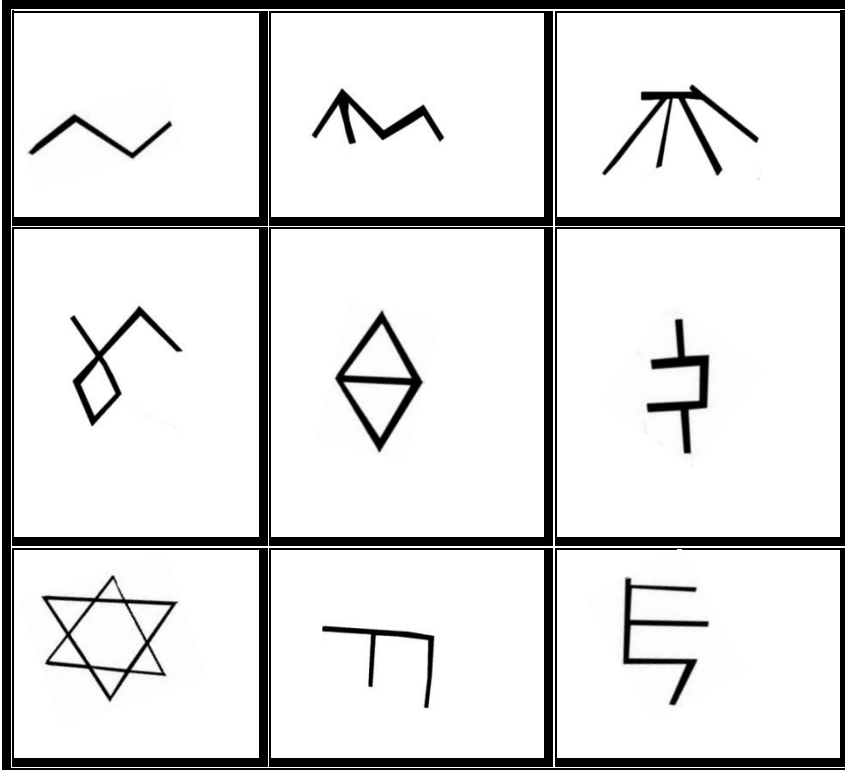
Çizim.3. Açık bölümün planı. (VGM'den).



Çizim.4. Kapalı bölüm. Ön cephe ve taş kapı. (VGM'den).

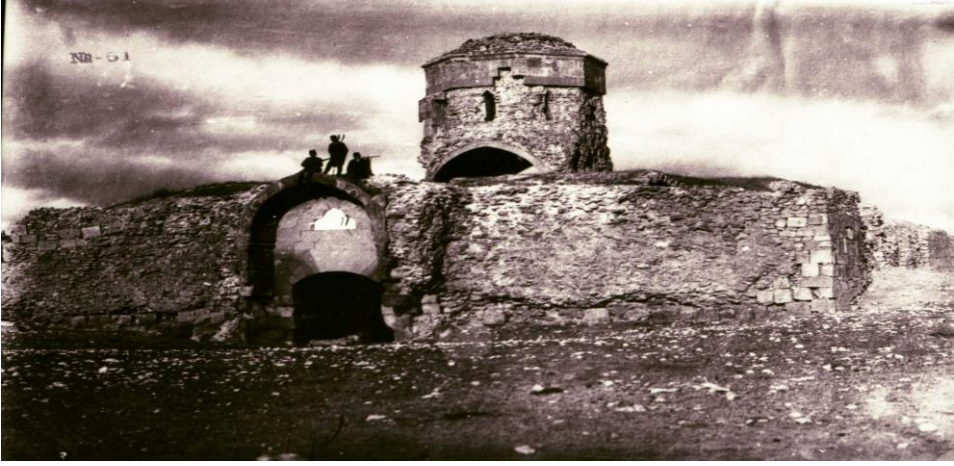


Çizim.5. Kapalı bölümün kesiti. (VGM'den)



Çizim.6. Taşçı İşaretleri (Çiz. Murat Dedeoğlu)

RESİMLER



Resim.1. Horozlu Han'ın eski ve yeni görünüşü.



Resim. 2. Horozlu Han'ın ön (doğu) cephesi.



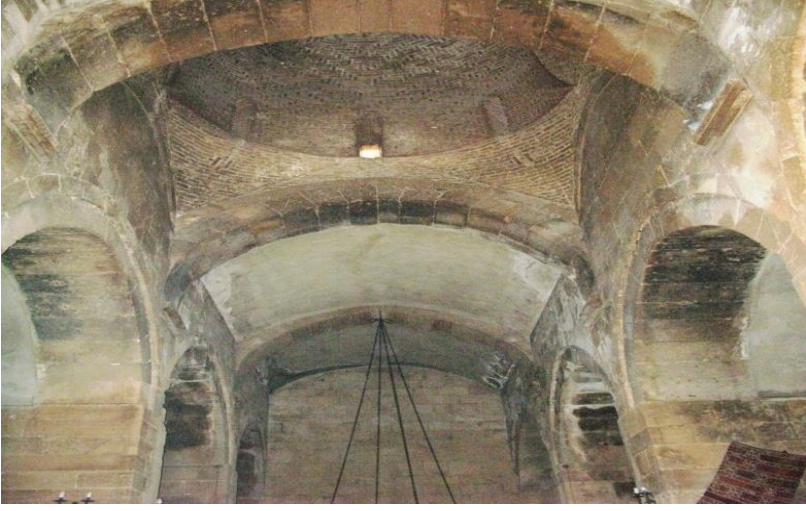
Resim. 3. Avlu girişinden kapalı bölüme bakış



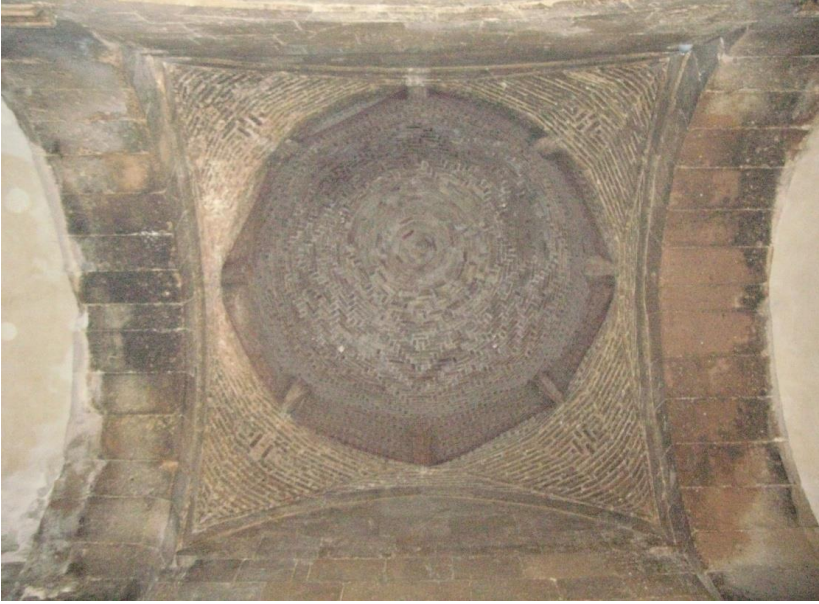
Resim. 4. Avlulu (açık) bölüm.



Resim. 5. Kapalı bölümün taç kapısından detay.



Resim. 6. Kapalı bölümün orta sahnı.



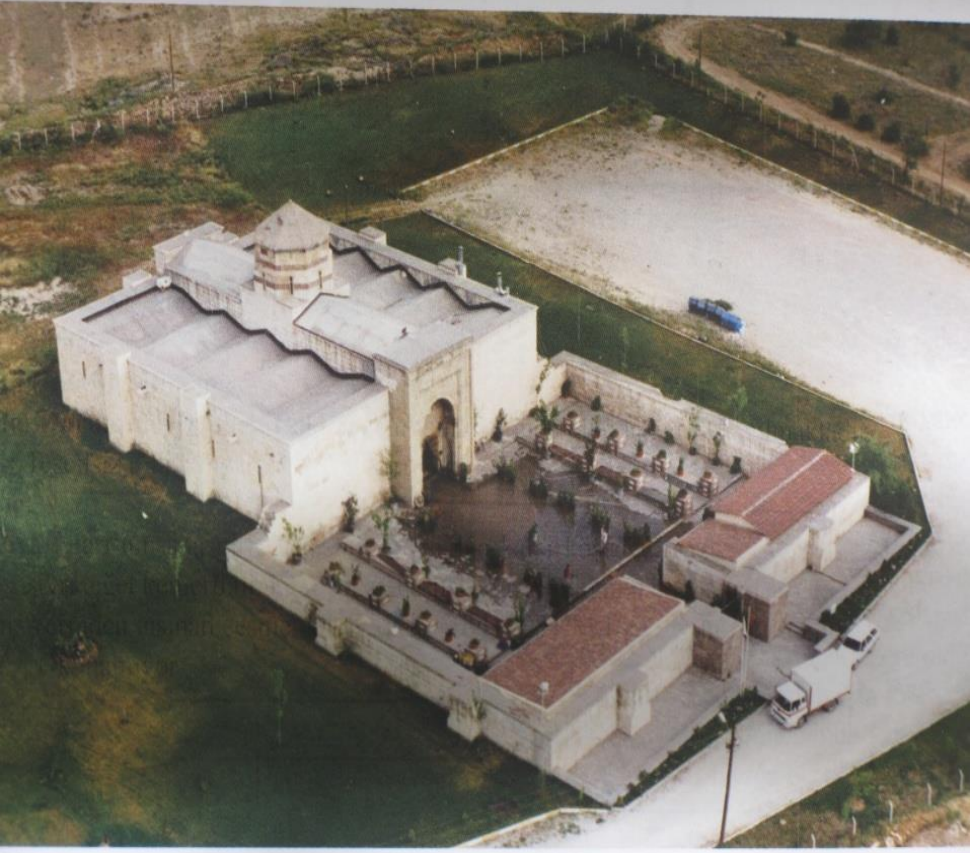
Resim. 7. Orta sahnındaki aydınlık fenerin kubbesi.



Resim. 8. Kapalı bölümün yan mekânları ve sekisi.



Resim.9. Kapalı bölümdeki taşı işaretleri



Resim.10. Yapının üstten genel görünüşü.

