

AKSARAY'DA FAZLA TANINMAYAN ANADOLU SELÇUKLU TÜRBELERİ*

OBSCURE TOMBS OF ANATOLIAN SELJUKS IN AKSARAY

Zekai ERDAL**

Öz

Anadolu Selçuklu Sultanı II. Kılıçarslan tarafından baştanbaşa yeniden inşa edilen Aksaray, askeri bir üs olmanın yanı sıra; ana ticaret yollarının kavşağında olması nedeniyle de hızla büyümüştü. Selçuklu dönemindeki parlak günler Köseadağ Savaşı sonrasında sönmeye başlamış, Beylikler devrindeki kargaşa ortamı nedeniyle de bu çöküş devam etmiştir. Son darbe ise Osmanlı'nın yeni başkenti Kostantinopolis'in Türkleşip İslamlaşması için Aksaray'dan yeni başkente yapılan sürgünler olmuştur.

Bu dönemde inşa edilen birçok türbe istila, yağma, taşkın gibi olumsuzluklar nedeniyle yıkılmış, ayakta kalanların çoğunluğu da, çağdaşlaşmanın gereği olan yeni binaların inşaatına taş ocağı olmaları nedeniyle ortadan kaldırılmıştır. Tüm bu kötü durumlara rağmen bu döneme ait olup da günümüze ulaşabilen ya da yıkılmadan önce tespit edilebilen 4 adet türbe çalışma kapsamına alınmıştır. Bunlardan bir tanesi günümüzde mevcut değildir. Şehir merkezindeki iki türbenin sadece cenazelik kısmı mevcuttur. Topakkaya Beldesi'ndeki türbe ise kısmen aslına uygun olmasa da tamir edilmek suretiyle günümüze ulaşabilmiştir.

Anonim Türbe haricindeki yapılar bilim dünyasında çok fazla bilinen türbeler değildir. Bu makale ile Aksaray'daki fazla bilinmeyen Anadolu Selçuklu Türbeleri tanıtılmaya çalışılacaktır.

•

* Bu çalışma Zekai Erdal'ın Doktora tezinin "Türbeler" adlı bölümden alınmıştır.Bkz.: Zekai Erdal, Aksaray'daki Türk Devri Mimarisi, (Yüzüncü Yıl Üniv., Sos. Bil. Ens., Yayınlanmamış Doktora Tezi), Van, 2014.

** Dr. Öğr. Üyesi., Mardin Artuklu Üniversitesi, Edebiyat Fakültesi, Sanat Tarihi Bölümü, Mardin/ Türkiye, zekaierdal@yahoo.com.

Anahtar Kelimeler

Aksaray, Anadolu Selçuklu, Topakkaya Beldesi, Anonim Türbe, Çaput Baba Türbesi, Saliha Hatun Türbesi, Hasas Baba Türbesi

•

Abstract

The city, which was rebuilt entirely by Qilich Arslan II, the Sultan of Anatolian Seljuks, had rapidly thrived since it was a military base and also located at the intersection of main trade routes. The golden era of Aksaray during the Seljuks period began to fade following the Köseadağ War; the chaotic environment in the Beyliks (small Turkish emirates) period and displacement of certain people in order to Turkize and Islamize the new capital city of Ottomans led the city of Aksaray to collapse.

Numerous tombs built in that period were destroyed because of some problems such as invasion, plunder, riot; the remaining ones were demolished for the sake of nothing. Four tombs belonging to that period, which are still extant despite all these negative circumstances or were detected before its demolition, have been included in the scope of the study. One of those does not exist today. The sites of cemetery subsist only in two tombs at the city center. The tomb in the town of Topakkaya has managed to remain standing by virtue of restoration, partially loyal to its original state though.

The buildings, except the Anonymous Tomb, are not known very well in the academic circles. This article aims to present the obscure tombs of Anatolian Seljuks in Aksaray.

•

Keywords

Aksaray, Anatolian Seljukides, Town of Topakkaya, Anonymous Tomb, Tomb of Saliha Khatun, Tomb of Çaput Baba, Tomb of Hasas Baba.



GİRİŞ

Anadolu Selçuklu Sultanı II. Kılıç Arslan tarafından kurulan şehir, inşa edilen birçok yapı ile bayındır bir kente dönüştürülmüştür. Anadolu Selçuklularının önemli şehirlerinden birisi olan Aksaray, başkent Konya'ya da yakın olması nedeniyle hanedan üyelerinin ikamet ettiği bir yerdir aynı zamanda. Bu dönemde şehirde cami, mescit, han, hamam, köprü, saray/köşk, zaviye türbe gibi bir çok bina tesis edilmiştir.

Aksaray konumu nedeniyle sürekli iskan ve imar görmüş olmasına karşın yağma, istila ve yıkıma da maruz kalmış bir şehirdir. Bu nedenle de şehirde belli bir döneme ait eser çeşitliliği yoktur. Koruma altında olmayan, yada gözden uzakta olan mevcut eserler de arsasının değerlendirilmesi, evsizlere barınak olması ve define avcıları tarafından yerle bir edilerek tarih sahnesinden kaldırılmaya çalışılmaktadır.

Bu dönemden günümüze ulaşan eserlerden bazıları da türbelerdir. İl merkezinde Anadolu Selçuklu devrine ait olup tüm müstemilatı ile ayakta kalan bir türbe yoktur. Sadece cenazelik katı olan iki türbe binalar arasında varlığını korumaya çalışmaktadır. Sağlam olan örnekleri ise sadece fotoğraflarda görülmektedir.

Köylerdeki türbeler ise il merkezine nazaran iyi durumdadır. İnşa edildiği dönemin özelliklerini yansıtan ve genelde sağlam olan türbelerden, sadece bir tanesinin kime ait olduğu tespit edilebilmiştir. Çaput Baba, Hasas Baba gibi isimlerden de anlaşılacağı üzere diğerleri ise halk tarafından isimlendirilmiştir.

Aksaray'daki türbeler hakkında kaleme alınan makaleler ve kitaplar Selime Sultan, Bekar Sultan ve Kılıç Arslan Türbesi hakkında detaylı bilgiler vermesine karşın diğer yapılar hakkında bilgi vermemektedir.

Bu çalışma ile hakkında çok fazla bilgi olmayan diğer türbeler tanıtılmaya çalışılmıştır.

1. ANONİM TÜRBE

Aksaray merkez Ervah Mezarlığı'nın kuzeyinde Kalınlar yolu üzerinde yer almaktaydı.

Ervah Tepe Türbesi olarak da bilinmektedir. Günümüzde mevcut olmayan yapının kim tarafından ve ne zaman yaptırıldığını gösteren bir kitabesi bulunmamaktadır. Halil Edhem, türbeyi Niksar Kırkkızlar ve Sivas I. Keykavus

Türbeleriyle mukayese ederek XIII. yy'ın ilk çeyreğine vermektedir¹. G. Öney, XIII. yy başlarına tarihlendirmektedir². T. Cantay, XIII. yy'ın son çeyreğine ait olduğunu belirtmektedir³. Konyalı ise Aksaraylılardan aldığı bilgiye göre türbenin Taceddin Mu'tez adına yapılmış olduğunu söylemektedir⁴.

Orhan Cezmi Tuncer ise Konyalı'nın fikrine katılmamaktadır. Tuncer yapıyı XII. yy son çeyreği-XIII. yy'ın ilk çeyreği arasına tarihlendirmektedir. Zira yapının Aksaray'daki erken dönem eserleri olan Bekar Sultan ve Selime Sultan Türbeleri yakın benzerlik içinde olması; Büyük Selçuklu türbelerinde görülen mukarnas çerçeveli giriş bölümünün Anadolu'daki yansıması olması nedeniyle Konyalının söylemlerini reddetmektedir⁵.

Bekar Sultan Türbesi ile yakın benzerlik içinde olması nedeniyle türbe XII. sonu XIII. yy başlarında yapılmış olmalıdır.

1929 yılında Aksaray Belediye Başkanı Hadi Arıbaş tarafından gereksiz bir sebep nedeniyle yıktırılmıştır⁶. Günümüzde mevcut değildir.

Yapı hakkındaki bilgileri Halil Edhem gibi türbeyi inceleyen araştırmacılar ve bir kaç adet eski resimleri vermektedir. Meyilli bir arazi üzerindedir Sekizgen planlı ve dıştan piramidal külahlıdır. İki katlıdır. Taş malzemeden inşa edilmiş düzensiz bir kaide üzerinde tuğla ile inşa edilmiş gövde ve külah yükselmektedir. Konumu göz önüne alındığında giriş kapısı batıda olması gerekmektedir. Giriş kapısı kavsara seviyesine kadar yıkılmış olup dört sıra mukarnaslıdır. Kapı dıştan ters "U" biçimindeki bir bordürle kuşatılmıştır. Gerek bordür gerekse kavsara köşelikleri süslemelidir. Kapının üst kısmında çini⁷süslemeli yatay dikkörtgen bir pano vardır. Taç kapının olduğu cephe kademelenme yapan ve fazla derin olmayan dikkörtgen bir niş içine alınmıştır (Fot.: 1).

Diğer cephelerde aynı düzenleme söz konusudur. Kademelenme yapan fazla derin olmayan dikkörtgen bir niş içindeki sivri kemerli sağır nişler

¹ O. Ank, "Erken Devir Anadolu-Türk Mimarisinde Türbe Biçimleri", *Anadolu (Anatolia)*, 11, Ankara, 1967, s.68.

² Gönül Öney, *Anadolu Selçuklu Mimari Süslemesi ve El Sanatları*, Ankara, 1992, s.72.

³ T. Cantay, "Niksar Kırk Kızlar Türbesi", *Sanat Tarihi Yıllığı IX.-X.*, İstanbul, 1981, s.92.

⁴ Konyalı, türbenin enkazı arasındaki kırık mermer bir kitabede "معتاجا الدولة والدين... خاتون..." "... Hatun Taceddevle ve'd-din mu't..."", ibaresinin okunduğunu ve bu kişinin de Anadolu'nun Moğol işgali döneminde Aksaray'da 1244-70 yılları arasında Aksaray'da valilik yapan Taceddin Mu'tez'e ait olabileceğini Aksaraylılara dayanarak yazmaktadır. Bkz.: İbrahim Hakkı Konyalı, *Abideleri ve Kitabeleri ile Niğde Aksaray Tarihi*, II, İstanbul, 1974, s.1414; İ.K.K.A., Dosya no: 2617. (Resim: 1357)

⁵ O. Cezmi Tuncer, *Anadolu Kümbetleri*, 2, Ankara, 1991, s.15-16.

⁶ Konyalı, *a.g.e.*, s.1413.

⁷ Cantay, *a.g.m.*, s.92.

görülmektedir. Sağır nişlerin içinde sırsız tuğlalar arasında, çiniden yatay ve dikey baklava motifleri dikkati çekmektedir.

Cephelerin en üstünde çiniden kufi hatlı bir yazı kuşağı dolanmaktadır. Kuşağında üstünde iki sıra mukarnaslı bir kornişle piramidal külaha geçilmektedir.

Alt katın girişinin hangi yönde olduğu belli değildir. Ancak Bekir Deniz, Ervah Mezarlığında Kalınlar Mahallesi'ne giden yolun üst tarafında ve kanalın alt yanında şeklinde tarif ettiği yer Anonim türbenin yerine uygun düşmektedir. Deniz'in bahsettiği türbe kalıntısı Anonim türbenin cenazelik katı olabilir. Deniz, taş malzemeden inşa edilen kalıntının düzgün olmayan dörtgen planlı ve üzerinin de ortası yıldız formunda bir çapraz tonoz ile örtülü olduğunu yazmaktadır⁸ (Fot.: 1).

O. Arık kriptadaki mumyalı cesetlerin İbrahim Bey Camisi(Ulu Cami)'ne taşındığını yazmaktadır⁹.

Türbenin iç mekânı hakkında bilgi mevcut değildir¹⁰.

2. SALİHA HATUN TÜRBEŞİ

Aksaray-Ankara karayolu güzergâhında ve Aksaray'ın hemen çıkışındaki Topakkaya Kasabası mezarlığında bulunmaktadır.

Halk arasında Hamza Ali Baba Türbesi olarak anılmaktadır. Sandukanın baş ve ayak kısmındaki kitabeye göre 692 / 1293¹¹ yılı Zilkade ayında ölen Saliha Hatun için muhtemelen ölümünden sonra yapılmıştır. 1957-58 yılında Medeni Berk tarafından tamir ettirilmiştir¹².1988 yılında bir tamir daha görmüştür. Sağlam halde olup ziyarete açıktır.

Türbe üzerinde kim tarafından ve ne zaman inşa edildiğini gösteren herhangi bir kitabe mevcut değildir. Ancak iç mekândaki sanduka üzerindeki kitabe celi sülüs hatla Arapça olarak yazılmıştır. Sandukanın ayak tarafında şunlar yazılıdır: (Fot.: 5-6-8).

- 1- İntikale min darü'l-fena
- 2- İla darü'l-beka
- 3- el-merhume

- Metni*
- ١- انتقلت من دارلفناء
 - ٢- الى دارالبقا
 - ٣- المرحومة

⁸ Bekir Deniz, *Aksaray ve Çevresindeki Türk Devri Yapıları Rehberi*, (Ankara Üniv., D.T.C.F., Yayınlanmamış Yüksek Lisans Tezi), Ankara, 1976, s.93.

⁹ Arık, a.g.m., s.68.

¹⁰ Erdal, a.g.t., 274-275.

¹¹ Bekir Deniz 1273 şeklinde bir tarih vermiştir. Bkz.:a.g.t, s.82.

¹² Deniz, a.g.e., s.82.

Anlamı:

Fena evinden beka evine göçen merhume

Baş tarafında ise: *Metni*

1- Saliha Hatun

۱- صالح خاتون

2- Zilka'de sene isnin ve tis'in ve sittemie ۲- ذى القعدة سنة اثنين وتسعين و ستمائة

Anlamı:

Saliha Hatun, zilkade sene 692 okunmaktadır.

Sandukanın yan kısımlarında ise (Al-i İmran Suresi,18, ayet ile 19. Ayetin bir kısmı yazılıdır (Fot.: 6).

شهد الله انه لا اله الا هو والملئكة واولوا العلم قائما بالقسط لا اله الا هو العزيز الحكيم
ان الدين عند الله الاسلام

Allah, melekler ve ilim sahipleri, ondan başka ilah olmadığına adaletle şahitlik ettiler. Ondan başka ilah yoktur. O, mutlak güç sahibidir, hüküm ve hikmet sahibidir. Şüphesiz Allah katında din İslam'dır¹³.

Baş taşının -üst kısmı kırık olup bugün mevcut değildir- her iki yüzde celî sülüs hatla Bakara Suresi, 255-Ayet, (Ayat-el Kürsi) yazılmıştır (Fot.: 5-8).

اللهم لا اله الا هو الحي القيوم لا تأخذه سنة ولا نوم له ما في السموات وما في الارض منذ الذي يشفع عنده الا بانتهبهم ما بين ايديهم وما خلفهم ولا يحيطون بشيء من علمه الا بما شاء وسع كرسيه السموات والارض ولا يوده حفظهما وهو العلي العظيم

“Rahman ve Rahim olan Allah'ın adıyla. Allah kendisinden başka hiçbir ilah olmayandır. Diridir, kayyumdur. Onu ne bir uyuklama tutabilir, ne de bir uyku. Göklerdeki her şey, yerdeki her şey onundur. İzni olmaksızın onun katında şefaatte bulunacak kimdir? O, kulların önlerindeki ve arkalarındakileri (yaptıklarını ve yapacaklarını) bilir. Onlar onun ilminden, kendisinin dilediği kadarından başka bir şey kavrayamazlar. Onun kürsüsü bütün gökleri ve yeri kaplayıp kuşatmıştır. (O, göklere, yere, bütün evrene hükmetmektedir.) Gökleri ve yeri koruyup gözetmek ona güç gelmez. O, yücedir, büyüktür. Azim olan Allah doğruyu söyler”¹⁴

Sonrada köylüler tarafından düzenlenen kabrin baş tarafına ak mermerden konulan şahide de Türkçe olarak Latin alfabesiyle “Evliya Hamza Baba Kabri” yazılıdır.

Türbe köyün üstünde bir yamaç üzerinde kurulmuş olan mezarlığın ortasında olup oldukça sade bir örnektir (Fot.: 2-3-4).

Tamirat nedeniyle orijinalliğinde bozulmalar olan yapının bugünkü planı, içten ve dıştan düzgün olmayan sekizgen bir düzenlemeye sahiptir. (ölçüleri

¹³ <http://kuran.diyaret.gov.tr/Kuran.aspx#3:19> (15.04.2017)

¹⁴ <http://kuran.diyaret.gov.tr/Kuran.aspx#2:256> (15.04.2017)

dıştan 2.40 ile 2.70 m; içten ise 1.75 ile 1.90 m arasında değişmektedir.) Üstü, içten düz ahşap tavan dıştan ise kiremit kaplı piramidal ahşap bir külahla örtülüdür.¹⁵ Türbe, yıkık durumda iken sonradan adi taşlarla onarılarak ortasına ahşap bir sütun dikilmiş düz dam şekline getirilmiştir¹⁶ (Çizim:1; Fot.: 2-3-4).

Güney cephede oldukça küçük tutulmuş ve dıştan ayak seviyesinde bir mazgal pencere iç mekânı aydınlatır. Bugün, yapıya batı cephesine açılan düz atkılı ahşap kanatlı bir kapıyla girilmektedir (Çizim:1).

Toprak seviyesinden 0.30 m aşağıda olan iç mekâna bir basamakla inilir. Tamamen beton sıvalı olan iç mekanın doğu, güneydoğu, güney, kısmen güneybatı ve kuzeydoğu duvarları boyunca devam eden mum ve çıraların yakılması için yapılmış bir kısım dikkati çekmektedir (Fot.: 7).

Ak mermerden yapılmış olan sanduka yerinden kaldırılarak yerine mermerden daire kesitli ayak taşı konmuş; sanduka ise yanı başına sanki baş taşıymış gibi dikilmiş. Baş taşı ise pencerenin altında duvara dayalı bir şekilde bırakılmıştır. Sanduka ve baş taşı yeşil renkte yağlı boya ile boyanmıştır (Fot.: 6-7).

Türbenin dışında yapıyı zemin seviyesinde girişin her iki yanında, kuzey, kuzeybatı, kısmen kuzeydoğu ve güneybatı cepheleri boyunca dolanan iri taş blokları dikkati çekmektedir¹⁷.

3. ÇAPUT BABA TÜRBESİ

Türbe il merkezinde, Şeyh Hamit Mahallesi, 3319. Sokak üzerinde ve yolun hemen kenarındadır.

Yapının kim tarafından ve ne zaman yaptırıldığını gösteren herhangi bir kitabe ve yazılı bir bilgi bulunmamaktadır. Halk arasında Çaput Baba şeklinde anıldığı gibi Çaput Sultan olarak da bilinmektedir¹⁸. Bekir Deniz yapının bir diğer isminin "Sultan Baba Türbesi" olduğunu belirtmektedir¹⁹. Deniz, türbenin Anadolu Selçuklu ya da onların devamı olan Beylikler devrinin bir eseri olabileceği şeklinde bir tarihlendirme yapmaktadır²⁰. Türbenin kim için yapıldığı veya türbede gömülü kişinin kim olduğu belli değildir. Evliya Çelebi'nin

¹⁵ Konyalı, türbenin kubbesinin yıkık olmasına karşın kubbenin oturduğu ayakları gördüğünden bahseder. Bkz. Konyalı, *a.g.e.*, s.2105.

¹⁶ Konyalı, *a.g.e.* s.2105.

¹⁷ Erdal, *a.g.t.*, 284-286.

¹⁸İ. H. Konyalı, Türbenin pencerelerine zamanında dilek sahiplerinin çaput, bez bağlamalarından dolayı türbenin bu isimle adlandırılmış olabileceğini yazmaktadır. Bkz.: Konyalı, *a.g.e.*, s.1456.

¹⁹Deniz, *a.g.t.*, s.84.

²⁰ Deniz, *a.g.t.*, s.84.

belirttiği Aksaray'daki ziyaret yerlerinin arasında bu türbe bulunmamaktadır²¹. Konyalı, türbenin Selçuklu eseri olduğunu ve Belediye başkanlarından birisi tarafından yıktırıldığını ve malzemelerinin hastanenin yapımında kullanıldığını iddia etmektedir²². Ayrıca bu türbeye ait bir fotoğrafı bir başka türbeye atfetmiştir²³.

Kalan izlerden yapının üst katının sekizgen planlı olması ve bu katında tuğla malzemeden inşa edilmiş olması nedeniyle Ervah Anonim Türbe'ye benzemektedir. Bu nedenle yapı Selçuklular devrinde inşa edilmiş olmalıdır. Metruk haldedir (Fot. 9)

Konyalı'ya göre türbe iki katlı olup cenazelik kısmı taş malzemeden, üst kısım ise tuğla malzemeden inşa edilmiştir. Ayrıca türbe içten kubbe dıştan piramidal bir külah ile örtülüdür. Yeni yapılacak hastanenin inşaatında kullanılmak üzere türbe yıktırılmıştır²⁴. Günümüzde sadece tonoz örtülü cenazelik kısmı vardır (Çizim: 2;Fot.: 9-10).

Cenazelik kısmı dıştan düzgün kesme taş malzeme, içten beden duvarları moloz taş üst örtü tuğla malzemeden inşa edilmiştir. Doğudaki 11 taş basamaklı bir merdivenle yuvarlak kemerli kapı açıklığından cenazelik kısmına inilmektedir. Kalan izlerden anlaşıldığı kadarıyla dıştan kare planlı cenazelik kısmı içten 5.70 X 5.70 m ölçülerinde olup kare planlıdır. Üzeri tuğla malzemeden çapraz yıldız tonoz örtülüdür. Batıda üst örtü kısmında orijinal olmayan bir pencere açıklığı görülmektedir (Çizim: 2; Fot.: 11-12-13).

Mevcut izlerden hareketle yapının üst katının sekizgen planlı olduğu anlaşılmaktadır. Ayrıca üst katın da tuğla malzemeden inşa edilmiş olduğu kalıntılardan açıkça görülmektedir²⁵ (Fot.: 9).

4. HASAS BABA TÜRBESİ

İl merkezinde Hasas Mahallesi'ndedir. Üzerinde kim tarafından ve ne zaman yaptırıldığını gösteren yazılı bir kayıt bulunmamaktadır. Haşaş Baba Türbesi olarak da anılmaktadır²⁶. İbrahim Hakkı Konyalı inşa tarzına dayanarak Anadolu

²¹ Evliya Çelebi, *Seyahatname*, (Çev.: Zuhuri Danışman), V, İstanbul, 1970, s.83-84.

²² Konyalı, *a.g.e.*, s.1456; Deniz, *a.g.e.*, s.85, d.n. 227.

²³ Aksaray'daki yapıların tamamını yerinde gören ve inceleyen Konyalı, gerek eserinde gerekse şahsi kütüphanesindeki tasnifatında hatalar ve yanlışlıklar yapmıştır. Bunlardan birisi de Çaput Baba Türbesi'dir. Konyalı bu türbeye ait olan bir resmi sonradan yıktırılan ve Ervah Mezarlığı'nda yer alan Bacım Sultan Türbesi'ne aittir diyerek kayıt düşmüştür. Benzer bir fotoğrafı ise Çaput Baba Türbesi'ni inceleyen Bekir Deniz tezinde kullanmıştır. Bkz.: Deniz, *a.g.t.*, Resim 113; Konyalı Kütüphanesi Arşiv no: 2605.

²⁴ Konyalı, *a.g.e.*, s.1456.

²⁵ Erdal, *a.g.t.*, s.287-288.

²⁶ Deniz, *a.g.t.*, s.85.

Selçuklularının son devirlerinde ya da Karamanoğulları devrinde yapıldığını belirtmektedir²⁷. Bekir Deniz Selçuklu ya da Beylikler devrine ait olabileceğini söylemektedir²⁸.

Anadolu Selçuklu ve Beylikler devrinde görülen iki katlı türbe şemasına uygun bir yapı olması nedeniyle yazarların da belirttiği üzere Anadolu Selçuklu yada Beylikler devrinde inşa edilmiş olmalıdır.

Türbeden, günümüze sadece cenazelik ya da mumyalık denilen kısım ulaşmıştır. Konyalı yapının üst katının piramidal külahlı olduğunu ve tuğlasından faydalanılmak için yıkıldığını yazmaktadır²⁹. Yıkılan yerin arsasına da Fikret Bıyık'ın evi yapılmıştır³⁰. Cenazelik girişinin ortaya çıkması üzerine yapıyı korumak amacıyla sonradan kare planlı bir mekan eklenmiştir (Çizim: 3-4).

İbrahim Hakkı Konyalı ve Bekir Deniz'in incelediği dönemlerde yapı kare planlı mekan tromp geçişli bir kubbeyle örtülüdür. Batı cephesinde yuvarlak kemerli iki açıklık vardır. Bunlardan kuzeydeki giriş kapısıdır. İç mekândaki dört basamaklı bir merdivenle cenazeliğe geçilmektedir. Taş ve tuğla malzemelerden inşa edilmiştir³¹. Bu mekan günümüzde mevcut değildir (Çizim: 3-4; Fot.: 14-16).

Günümüzde, kuzeydeki sokağa açılan demir parmaklıklı bir kapıdan 11 basamaklı bir merdivenle taş malzeme ile inşa edilmiş cenazelik katına ulaşılmaktadır. Batıdaki basık kemerli kapı açıklığından cenazeliğe girilmektedir (Çizim: 3-4-5; Fot.:17).

İç mekan yaklaşık 3.44 X 3.50 m ölçülerinde olup kare bir plana sahiptir. Zemin ve duvarlar yarı yerine kadar ahşap, tavan ise pvc malzemelerle kaplanmıştır. Kuzeyde 2.43 X 0.66 m ölçülerinde ve sonradan beton malzeme ile yapılmış bir kabir görülmektedir. Girişin tam karşısında ise sivri kemerli bir açıklık vardır³². Bu açıklıkla bağlantılı 1.25 m yüksekliğinde bir havalandırma bacası irtibatlandırılmıştır. Cenazeliğin üzeri ise bir aynalı tonozla örtülmüştür (Çizim: 3-4-5; Fot.: 18-19).

Cenazeliğin üstünde ise, sonradan sembolik bir açık türbe inşa edilmiştir. Etrafı yaklaşık 1.00 m. yüksekliğinde kesme taş malzemedan inşa edilmiş bir

²⁷ Konyalı, *a.g.e.*, s.1462.

²⁸ Deniz, *a.g.t.*, s.85.

²⁹ Konyalı, *a.g.e.*, s.1462.

³⁰ Deniz, *a.g.t.*, s.85.

³¹ Deniz, *a.g.t.*, s.85, Plan no: 20.

³² Bekir Deniz'in incelediği dönemde sivri kemerli bir niş şeklinde iken sonradan eklenen havalandırma bacası ile iç mekanda hava sirkülasyonu sağlanmaya çalışılmıştır. Bkz.: Deniz, *a.g.t.*, s.85, plan no: 20.

duvarla çevrilmiş 4.57 X 3.52 m ölçülerinde dikdörtgen planlıdır. Ortasında mermer malzemeden yapılmış “Hashas Baba”nın sembolik mezarı görülmektedir³³ (Fot.: 15-17).

SONUÇ

XI. yy son çeyreği itibariyle Anadolu Selçuklularının eline geçen Aksaray’daki Selçuklu ve Beyliklerin varlığı ve şehirde meydana getirdikleri fiziki değişiklikler mevcut kalıntılar ile yazılı kaynaklardaki bilgilerden ortaya koymak mümkündür.

Anadolu Selçuklu ve Beylikler döneminden günümüze ulaşan askeri, dini, sivil ve ticari yapılar, ana yollar ve sokaklar ile tüm bunların arasındaki meskenler gibi şehir dokusunu oluşturan unsurlar oldukça azdır.

Aksaray, Anadolu Selçuklu dönemi mezar mimarisinin erken örneklerini barındırması açısından önemli bir şehirdir. Bekar Sultan ve Anonim türbeleri, İran’daki Büyük Selçuklu Türbe geleneğinin Anadolu’daki benzer temsilcileri olması açısından önemlidir. Selime Sultan Türbesi ise tuğladan taş geçişin görüldüğü ilk dönem türbelere aittir. Şehirdeki diğer türbeler ise plan, malzeme ve süsleme açısından bu geleneği devam ettirmişlerdir.

Cumhuriyet döneminin ilk yıllarında vilayet olan şehirde modernlik ve çağdaşlık adına, maalesef çok yanlışlıklar yapılmış ve bu uğurda birçok tarihi eser yok olmuştur. Eroah Mezarlı yakınındaki Selçuklu devrine ait 20 kümbet, Belediyenin çeşitli inşaatlarına ve Azmi Milli Un Fabrikası’na tuğla temin etmek için yıkılmıştır³⁴. İçlerindeki sandukalar tahrip edilmiş, mezarlar ise açılarak mumyalı olanlar ya Ulu Irmak’a atılmış ya da mezarlığa belli olmayacak bir şekilde gömülmüştür.

Anonim Türbe, Çaput Baba ve Hasas Baba Türbeleri iki katlı iken Saliha Hatun Türbesi tek katlıdır.

Yapılardan Anonim Türbe, Saliha Hatun Türbesi ve Çaput Baba Türbesi sekizgen bir plana sahiptir. Bu yapılardan Anonim Türbe mevcut değildir. Çaput Baba Türbesi’nin ise cenazelik katı mevcuttur. Üst katının sekizgen bir forma sahip olduğu kalan izlerden açıkça gözükmemektedir. Hasas Baba ve Çaput Baba Türbelerinin cenazelik katları kare forma sahiptir.

Çaput Baba ve Hasas Baba Türbelerinin mevcut yapıları türbenin cenazelik katına aittir. Çaput Baba Türbesi’nin üst bölümü kalan izlerden açıkça görüldüğü üzere sekizgen iken, diğer türbenin de üst kısmının orijinalde ne şekilde olduğu belli değildir.

³³ Erdal, a.g.t., s.289-290.

³⁴İ. H Konyalı, *Abideleri ve Kitabeleri ile Niğde Aksaray Tarihi*, II. İstanbul, 1974, 1413-15.

Anonim Türbe'nin tek benzeri yine Aksaray'da yer alan Bekar Sultan Türbesi'dir. Daha çok, İran'daki Büyük Selçuklu türbelerine büyük benzerlik gösterir. Türbenin cephelerinde geometrik motifler hakimdir. Gövdenin üst kısmını dolanan kufi yazı kuşağından iki sıra mukarnaslı kornişle külaha geçilmektedir. Yapının cephelerindeki sırsız tuğla arasındaki çinili baklava dilimi motifleri dikkat çekicidir.

Türbelerin cenazelik katlarında kesme taş malzeme kullanılmışken gövde ve üst katlarında tuğla malzeme kullanılmıştır. Saliha Hatun Türbesi'nin içten ve dıştan sıvalı olması, Hasas Baba Türbesi'nin de tamamen toprak altında kalması ve iç mekanın ahşap malzeme ile kaplanması nedeniyle tuğla malzemenin kullanılıp kullanılmadığı belli değildir.

Saliha Hatun Türbesi'nde süsleme bulunmamaktadır. Hasas Baba ve Çaput Baba Türbelerinin mevcut kısımlarının toprak altında olması nedeniyle cephelerinde süsleme olup olmadığı da belli değildir.

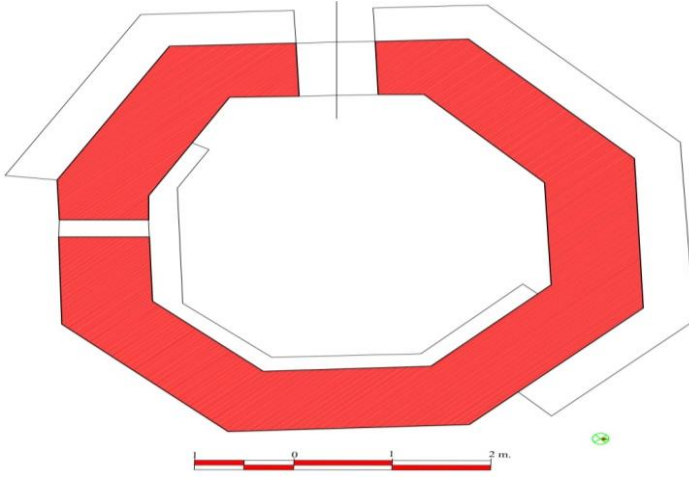
Aksaray'daki Bekar Sultan, Selime Sultan ve Kılıçarslan Türbeleri haricindeki mezar yapıları hakkında detaylı bilgi içeren bir yayın bulunmamaktadır. Var olan yayınlar ise yerelden öteye geçememiştir.

Mevcut türbelerinde gerçekleştirilecek bilimsel bir kazı ile yapıların gerçek durumları ortaya çıkarılmalıdır. Özellikle Hasas ve Çaput Baba türbelerinin cenazelik kısımlarının acilen ortaya çıkarılması gerekmektedir. Hasas Baba Türbesi tamamen toprak altında olup olumsuz şartlara maruz kalmaktadır. Çaput Baba Türbesi'nin kapısı açık olduğu için atıl durumdadır. Saliha Hatun Türbesi'ne sonradan eklenen kısımların da ortadan kaldırılması gerekmektedir. Halkın ziyaretine açık olan bu eserlerin koruma altına alınması şarttır.

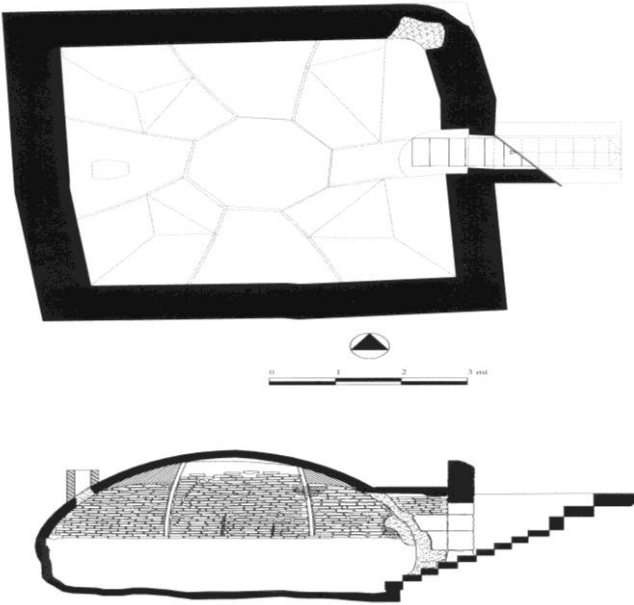
KAYNAKÇA:

- Arık Oluş, "Erken Devir Anadolu-Türk Mimarisinde Türbe Biçimleri", *Anadolu (Anatolia)*, 11, Ankara, 1967, s.57-100.
- Cantay Tanju, "Niksar Kırk Kızlar Türbesi", *Sanat Tarihi Yıllığı IX.-X.*, İstanbul, 1981, s.83-105.
- Evliya Çelebi, *Seyahatname*, (Çev.: Zuhuri Danışman), V, İstanbul, 1970.
- Deniz Bekir, *Aksaray ve Çevresindeki Türk Devri Yapıları Rehberi*, (Ankara Üniv., D.T.C.F., Yayınlanmamış Yüksek Lisans Tezi), Ankara, 1976.
- Erdal Zekai, *Aksaray'daki Türk Devri Mimarisi*, (Yüzüncü Yıl Üniv., Sos. Bil. Ens., Yayınlanmamış Doktora Tezi), Van, 2014.
- Konyalı İbrahim Hakkı, *Abideleri ve Kitabeleri ile Niğde Aksaray Tarihi*, II, İstanbul, 1974.
- Öney Gönül, *Anadolu Selçuklu Mimari Süslemesi ve El Sanatları*, Ankara, 1992
- Tuncer O. Cezmi, *Anadolu Kümbetler 1, Selçuklu Dönemi*, Ankara, 1986.
- _____, *Anadolu Kümbetleri, 2*, Ankara, 1991.
- İbrahim Hakkı Konyalı Kütüphanesi Arşivi.
<http://kuran.diyagnet.gov.tr>

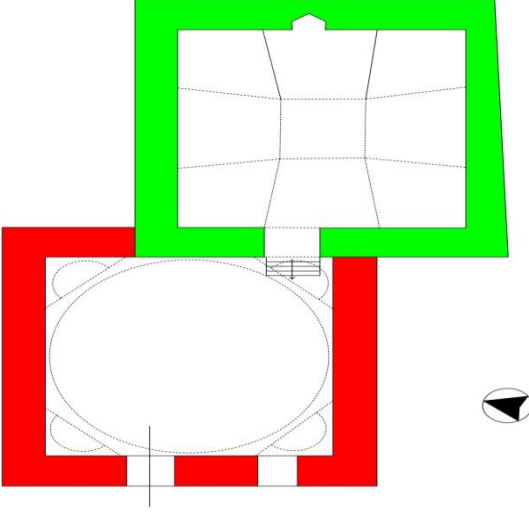
EKLER:



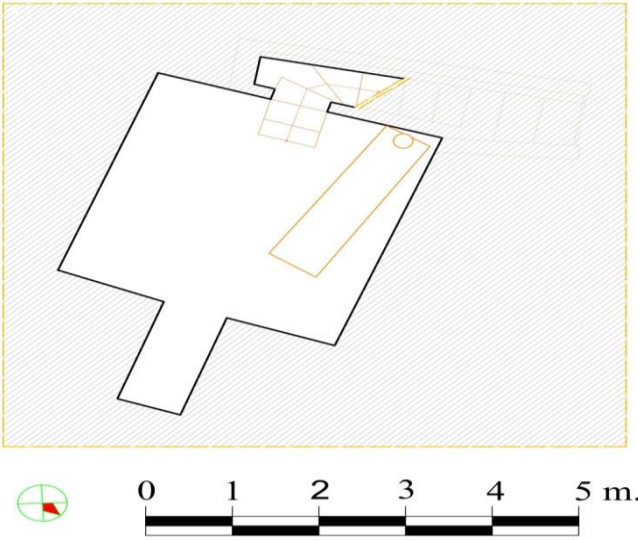
Çizim 1: Topakkaya Kasabası Saliha Hatun Türbesi Planı



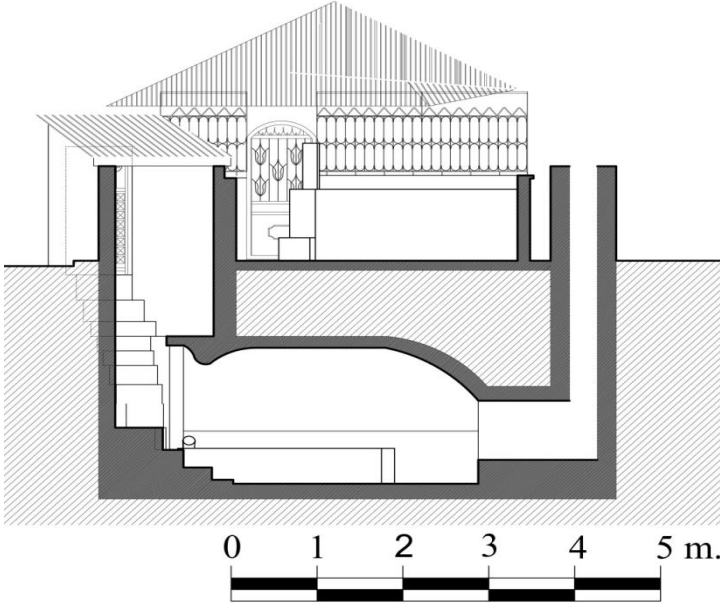
Çizim 2: Aksaray Çaput Baba Türbesi Plan ve Kesiti (V.G.M.A.'den)



Çizim 3: Aksaray Hasas Baba Türbesi Planı (B. Deniz'den)



Çizim 4: Aksaray Hasas Baba Türbesi Planı (V.G.M.A'den)



Çizim 5: Aksaray Hasas Baba Türbesi Kesiti (V.G.M.A.'den)



Fotoğraf 1: Anonim Türbe Genel Görünüş (İ.H.K.K.'den)



Fotoğraf 2: Saliha Hatun Türbesi Kuzeydoğudan Görünüşü (İ.H.K.K.'den)



Fotoğraf 3: Saliha Hatun Türbesi Batıdan Görünüşü



Fotoğraf 4: Saliha Hatun Türbesi Güneydoğudan Görünüşü (B. Deniz'den)



Fotoğraf 5: Saliha Hatun Türbesi İç Mekan Sandukanın Görünüşü (B. Deniz'den)



Fotoğraf 6: Saliha Hatun Türbesi İç Mekan Sandukanın Görünüü (1998)



Fotoğraf 7: Saliha Hatun Türbesi İç Mekan Sandukanın Görünüü



Fotoğraf 8: Saliha Hatun Türbesi İç Mekan Ayet Yazılı Mermer Parçanın Ön Yüzü (1998)



Fotoğraf 9: Çaput Baba Türbesi Genel Görünüüü (S. Ulukaya'dan)



Fotoğraf 10: *Çaput Baba Türbesi Doğu Cephedeki Girişin Görünüşü*



Fotoğraf 11: *Çaput Baba Türbesi İç Mekan Doğudan Görünüş*



Fotoğraf 12: Çaput Baba Türbesi İç Mekan Güneybatıdan Görünüş



Fotoğraf 13: Çaput Baba Türbesi İç Mekan Üst Örtünün Görünüşü



Fotoğraf 14: *Hasas Baba Türbesi Genel Görünüşü (İ.H.K.K.A.'den)*



Fotoğraf 15: *Hasas Baba Türbesi Genel Görünüşü*



Fotoğraf 16: Hasas Baba Türbesi Batı Cephe Görünüüü (İ.H.K.K.A.'den)



Fotoğraf 17: Hasas Baba Türbesi Kuzeyden Görünüüü



Fotoğraf 18: Hasas Baba Türbesi , Cenazelik Kısmı Kuzeyden Görünüşü



Fotoğraf 19: Hasas Baba Türbesi , Cenazelik Kısmı Doğudan Görünüşü